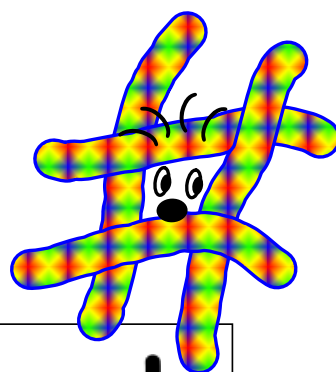
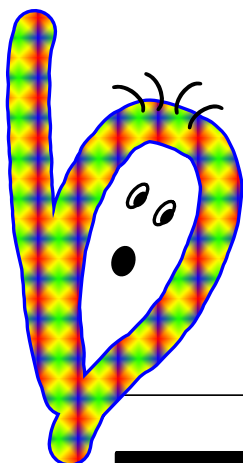
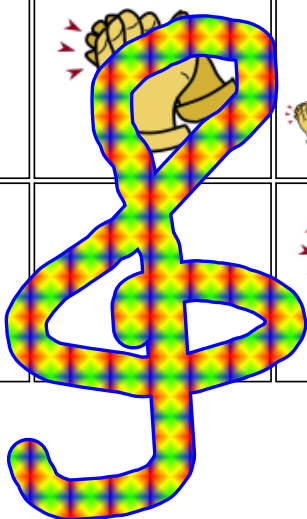


# Hudební nauka

1



Level 2

## Použitá literatura:

Martin Vozar: Sbíрка úloh z teorie. Hudební nauka I. díl

Jaromír Synek: Didaktika hudební výchovy I.  
Univerzita Palackého v Olomouci 2004

Jaromír Stojan: Maličká su. JASTO 1997

## Internetové zdroje:

youtube.com



Jméno a příjmení žáka: .....

Šk. rok: ..... / .....

Učebna: .....

# Obsah:

4. Hudební abeceda
5. Posuvka křížek
  - ... procvič si posuvku křížek (1) a (2)
8. Předznamenání a stupnice G dur
9. Akord ze stupnice G dur
10. Stupnice D dur
  - ... procvič si stupnici a akord G dur
  - ... procvič si stupnici a akord D dur
  - ... procvič si solmizaci a fonogestiku (1) a (2)
15. Posuvka béčko
  - ... procvič si posuvku béčko (1) a (2)
18. Předznamenání a stupnice F dur
19. Tónina F dur
  - ... procvič si stupnici a akord F dur
21. Posuvka odrážka
22. Křížek, béčko, odrážka
  - ... procvič si posuvku odrážka
  - ... procvič si posuvky
  - ... procvič si solmizaci a fonogestiku (3) a (4)
27. nota čtvrt'ová s tečkou
  - ... procvič si notu čtvrt'ovou s tečkou
29. Takt třiosminový
  - ... procvič si třiosminový takt (1) a (2)
32. Nota šestnáctinová
  - ... procvič si zápis noty a pomlky šestnáctinové
34. Basový klíč
  - ... procvič si noty v basovém klíči (1) a (2)
  - ... procvič si solmizaci a fonogestiku (5) a (6)
39. Dynamická znaménka
40. Tempová znaménka a jiné hudební značky
  - ... procvič si hudební znaménka
  - ... opakuj si zápis a čtení not
43. Notová osnova na úkoly

... co si pamatuju, už nespletu

Tento výukový materiál je určen výhradně pro potřeby pedagogů a žáků  
základní umělecké školy Adolfa Voborského, Botevova 3114,  
143 00 Praha 4 - Modřany

Autor: Běla Kliková

Software: Smart Notebook 10 - držitel licence ZUŠ Adolfa Voborského, Praha 4 - Modřany

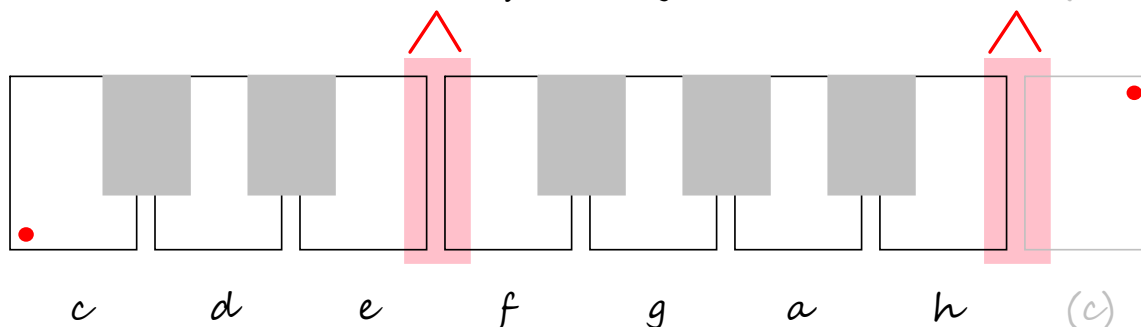
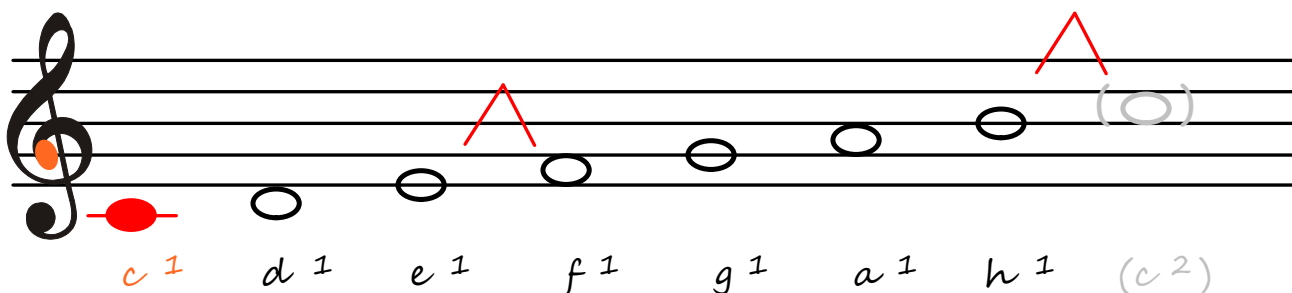
# Posuvky

Co je **hudební abeceda** ? = abeceda názvů 7 not, které používáme v hudbě.

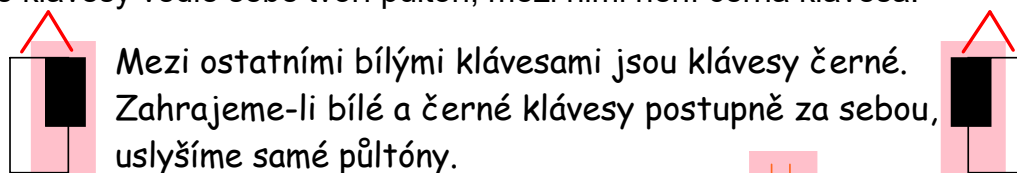
Trochu opakování neuškodí !



Aby se nám hudební abeceda dobře zpívala, přidáme ještě jednu notu **cé**.

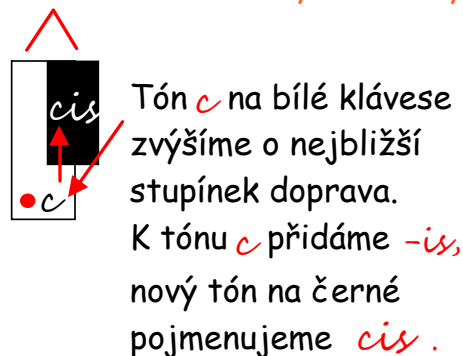
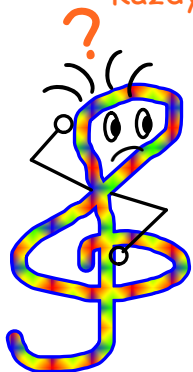


Co je **půltón** ? = nejkratší vzdálenost mezi dvěma tóny.  $\blacktriangle$  = značka pro půltón.  
Dvě bílé klávesy vedle sebe tvoří půltón, mezi nimi není černá klávesa.

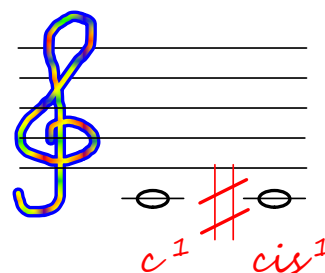


Mezi ostatními bílými klávesami jsou klávesy černé. Zahrajeme-li bílé a černé klávesy postupně za sebou, uslyšíme samé půltóny.

Každý tón hudební abecedy se dá zvýšit křížkem  $\sharp$ . Křížek zvyšuje o půltón.



Takhle zapíšeme *c* a *cis* v notách:



# Posuvka křížek

# **křížek** je posuvka, která umí posunout tón o půltón výš, ke každé notě přidá koncovku **-is**. Je jich 7, jako v hudební abecedě, ale v jiném pořadí.

fis	cis	gis	dis	ais	eis	his
-----	-----	-----	-----	-----	-----	-----

Abychom pořadí křížků nespletli, zapamatujeme si vtipné říkadlo:

„fis, cis, gis, dis, ais, eis, his,  
do výšek se rozletíš.  
S křížkem vzhůru o půl tónu  
dostaneš se výš a výš“.

Hudební abeceda má 7 tónů, v hudbě jich používáme 12.  
Spočítej všechny klávesy, šedé i bílé dohromady.

A musical staff with notes and accidentals. Above the staff, notes are labeled with their names: cis, dis, fis, gis, ais, eis, his. A cartoon # character is on the right, pointing to the notes. A red balloon labeled 'his' is on the left. A speech bubble from the # character says: 'Mě nepočítej, já jsem tu znovu, jmenuji se c. Se mnou bydlí ještě his. Obě máme stejnou výšku.'

Správný zápis křížku na lince:

A musical staff with a sharp sign (#) on the top line. A blue pencil is shown writing the sharp sign. Blue arrows indicate the correct placement: the top of the sharp sign is on the line, and the bottom is between the lines.

šikmá horní na lince

šikmá spodní na lince

Správný zápis křížku do mezery:

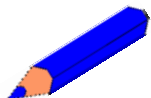
A musical staff with a sharp sign (#) in a space. A blue pencil is shown writing the sharp sign. Blue arrows indicate the correct placement: the top of the sharp sign is on the line, and the bottom is in the space below the line.

šikmá horní na lince

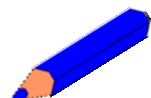
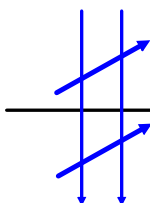
šikmá spodní na lince

## ... procvič si posuvku křížek

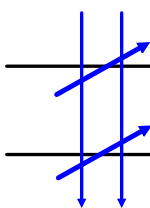
Posuvka křížek se píše před notu na linku nebo do mezery.



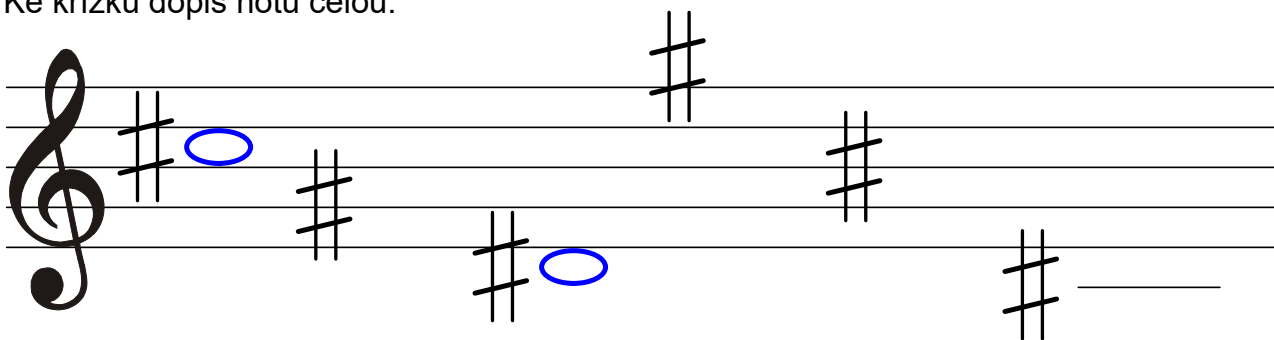
Napiš na celý řádek správný zápis křížku na linku:



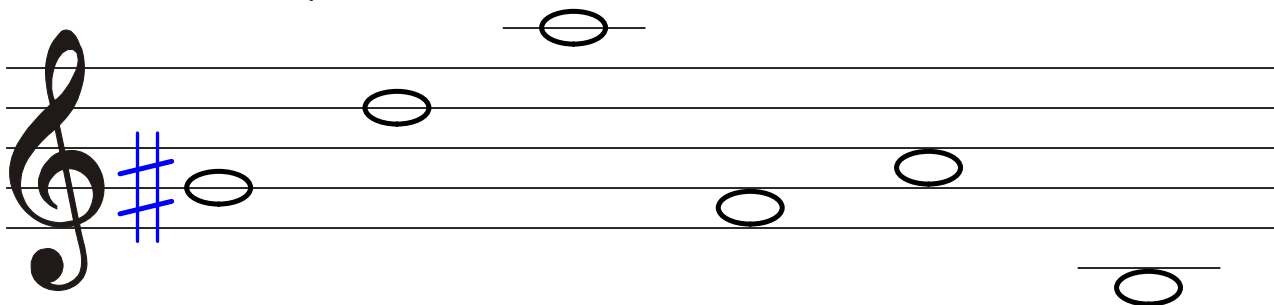
Napiš na celý řádek správný zápis křížku do mezery:



Ke křížku dopiš notu celou:



Před každou notu dopiš křížek:

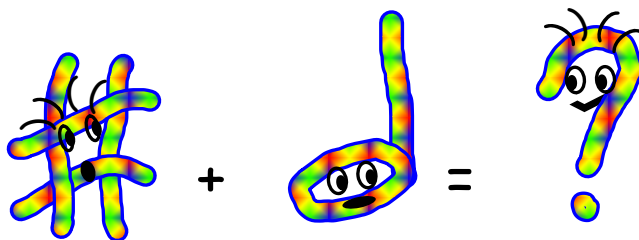


# ... procvič si posuvku křížek

Doplň, že:

- křížek notu ..... a přidá k názvu noty koncovku .....

Do barevných rámečků dopiš název noty s koncovkou:



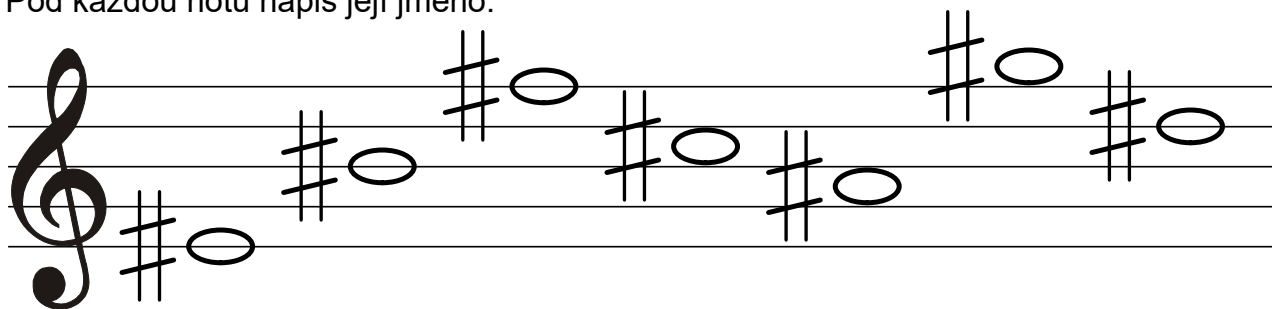
*c* + -is = cis

*d* + -is =       *g* + -is =  

*e* + -is =       *a* + -is =  

*f* + -is =       *h* + -is =  

Pod každou notu napiš její jméno:



..... , ..... , ..... , ..... , ..... , ..... , .....

Doplň názvy křížků ve správném pořadí:

*fis*

*ais*

..... , ..... , ..... , ..... , ..... , ..... , .....



# Předznamení, stupnice G dur

Už víme, že **stupnice** = řada osmi tónů seřazených podle výšky.

Trochu opakování neuškodí !

Naučili jsme se a z tónů hudební abecedy jsme sestavili základní stupnici C dur.

1. 2. 3. půltón 4. 5. 6. 7. půltón 8.

*c<sup>1</sup> d<sup>1</sup> e<sup>1</sup> f<sup>1</sup> g<sup>1</sup> a<sup>1</sup> h<sup>1</sup> c<sup>2</sup>*

Každá durová stupnice má půltóny mezi 3. a 4. tónem, mezi 7. a 8. tónem.

Základní durovou stupnici můžeme zapisovat i od jiných tónů. Správně budou znít jen ty stupnice, kterým upravíme některé tóny posuvkou. Posuvky potom zapíšeme do předznamení.

## Co je předznamení?

- jsou to posuvky zapsané za houslovým (basovým) klíčem ve správném pořadí:

*fis, cis, gis, dis, ais, eis, his* (postup křížků už jmenovat umíme).

## Zapamatuj si, že ...

- stupnice C dur nemá žádné předznamení, ale stupnice G dur předznamení potřebuje. Začíná tónem g, má osm tónů a v předznamení jeden křížek *fis*.

1. 2. 3. půltón 4. 5. 6. 7. půltón 8.

*g<sup>1</sup> a<sup>1</sup> h<sup>1</sup> c<sup>2</sup> d<sup>2</sup> e<sup>2</sup> fis<sup>2</sup> g<sup>2</sup>*

# Akord ze stupnice G dur

Už víme, jak sestavit **akord** = trojzvuk, z **1.** a **3.** a **5. tónu** stupnice.

Hledáme tři správné tóny v G dur.

1. 2. 3. půltón 4. 5. 6. 7. půltón 8.

$g^1$   $a^1$   $h^1$   $c^2$   $d^2$   $e^2$   $fis^2$   $g^2$

Akord (trojzvuk) sestaviš z tónů **g, h, d.**

1. 2. 3. 4. 5. 6. 7. 8.

$g^1$   $h^1$   $d^2$

## Jak zapsat stupnici G dur s akordem ?

Nejprve zapiš správné předznamenání,  
potom napiš 8 tónů stupnice  
v celých notách od tónu  $g$ .

$g^1$   $a^1$   $h^1$   $c^2$   $d^2$   $e^2$   $fis^2$   $g^2$

Pojmenuj noty a označ půltóny svorkou, zakroužkuj **1.** **3.** a **5.** tón stupnice.  
Zakroužkované tóny opiš za stupnici.

# Stupnice D dur

- stupnice C dur nemá žádné předznamenání, ale stupnice D dur předznamenání potřebuje. Začíná tónem d, má osm tónů a v předznamenání dva křížky: *fis a cis*.

Půjčíme si křížky z říkadla a zapíšeme je do předznamenání:

1. 2. 3. 4. 5. 6. 7. 8.

*d<sup>1</sup> e<sup>1</sup> fis<sup>1</sup> g<sup>1</sup> a<sup>1</sup> h<sup>1</sup> cis<sup>2</sup> d<sup>2</sup>*

Akord (trojzvuk) sestavíš z tónů *d, fis, a*.

1. 2. 3. 4. 5. 6. 7. 8.

*d<sup>1</sup> fis<sup>1</sup> a<sup>1</sup>*

## Jak zapsat stupnici D dur s akordem ?

Nejprve zapiš správné předznamenání,  
potom napiš 8 tónů stupnice  
v celých notách od tónu *d*.

*d<sup>1</sup> e<sup>1</sup> fis<sup>1</sup> g<sup>1</sup> a<sup>1</sup> h<sup>1</sup> cis<sup>2</sup> d<sup>2</sup>*

Pojmenuj noty a označ půltóny svorkou, zakroužkuj ① ③ a ⑤ tón stupnice. Zakroužkované tóny opiš za stupnici. V akordu nezapomeň zapsat křížek.

# ... procvič si stupnici a akord G dur

Dopiš na schody jména tónů ze stupnice G dur nahoru i dolů,



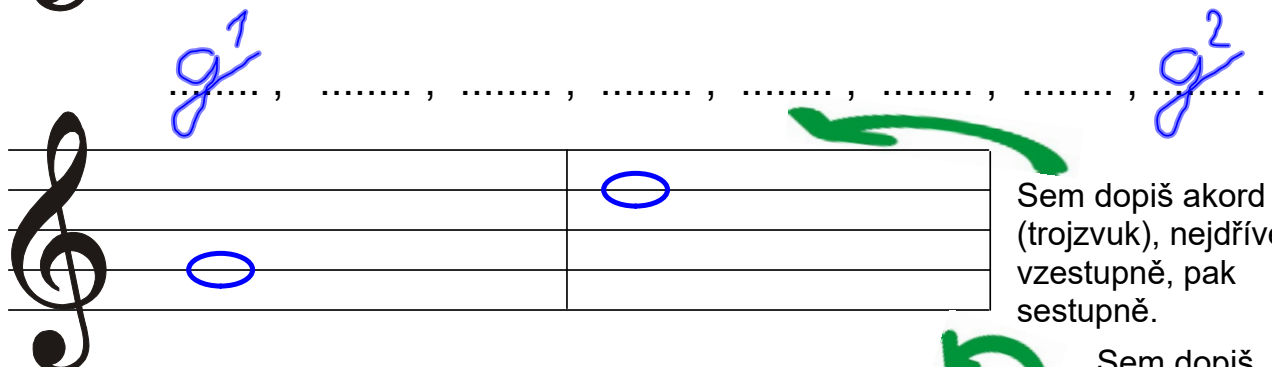
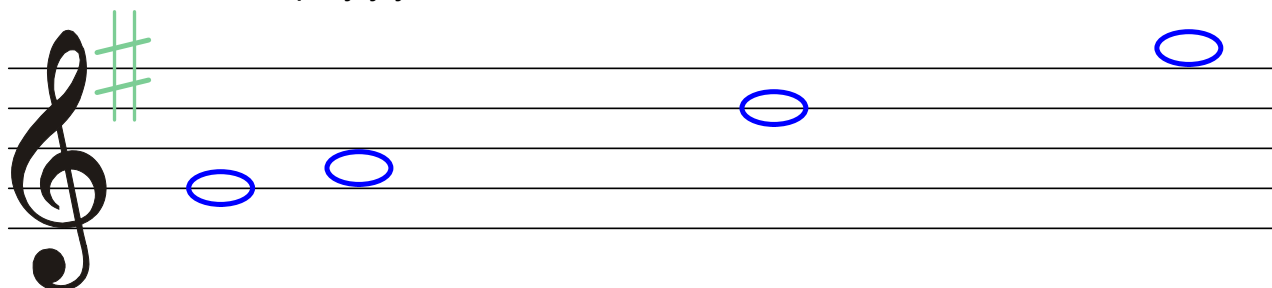
zakroužkuj tóny, ze kterých sestaviš akord (trojzvuk).

Zapamatuj si, že stupnice G dur má v předznamenání jeden křížek **fis**.

Doplň noty, které ve stupnici G dur chybí,

- zakroužkuj zeleně předznamenání a ve stupnici notu **fis<sup>2</sup>**,
- červeně označ půltóny svorkou.

Pod každou notu napiš její jméno:



Sem dopiš akord (trojzvuk), nejdříve vzestupně, pak sestupně.

Sem dopiš jména not.

## ... procvič si stupnici a akord D dur

Nauč se zapsat křížky fis a cis z předznamenání. Postupně doplň všechny takty.  
Zapisuj přesně na pátou linku fis a do třetí mezery cis.

Dopiš do rámečků jména tónů ze stupnice D dur,

vybarvi ostatní rámečky tónů, ze kterých sestaviš akord (trojzvuk).

Zapamatuj si, že stupnice D dur má v předznamenání dva křížky fis a cis.

Doplň noty, které ve stupnici D dur chybí,

- zakroužkuj zeleně předznamenání a ve stupnici notu fis<sup>1</sup> a cis<sup>2</sup>.
- červeně označ půltóny svorkou. ^

Pod každou notu napiš její jméno:

Sem dopiš akord (trojzvuk), nejdříve vzestupně, pak sestupně. Nezapomeň na posuvky.

Sem dopiš jména not.

# ... procvič si

Zpívej a ukazuj:



o - de - - i - du - - ři

# solmizaci a fonogestiku (pentatonika)

Zpívej a ukazuj:

otoč sešit



Handwriting practice for the first part of the song. It consists of two staves. The left staff shows the lyrics: bu - řě, Až mi u - směš,

The right staff shows the solmization and phonogestures. Above the staff is a treble clef with a colorful, looping line representing the melodic contour. Below the staff are four boxes, each containing a hand gesture and a solmization symbol:
 

- Box 1: Yellow box with 'MI' and a hand gesture for Mi.
- Box 2: Red box with 'Do' and a hand gesture for Do.
- Box 3: Yellow box with 'MI' and a hand gesture for Mi.
- Box 4: Orange box with 'Re' and a hand gesture for Re.

Handwriting practice for the second part of the song. It consists of two staves. The left staff shows the lyrics: Ha - ř, di - řě, ko - ře -

The right staff shows the solmization and phonogestures. Above the staff is a treble clef with a colorful, looping line representing the melodic contour. Below the staff are four boxes, each containing a hand gesture and a solmization symbol:
 

- Box 1: Yellow box with 'MI' and a hand gesture for Mi.
- Box 2: Orange box with 'Re' and a hand gesture for Re.
- Box 3: Yellow box with 'MI' and a hand gesture for Mi.
- Box 4: Red box with 'Do' and a hand gesture for Do.

Mi - Re - Mi - Do

# Posuvka béčko

**b** **béčko** je posuvka, která umí posunout tón o půltón níž, ke každé notě přidá koncovku **-es** nebo **-s**. Je jich 7, jako tónů v hudební abecedě, ale v jiném pořadí.

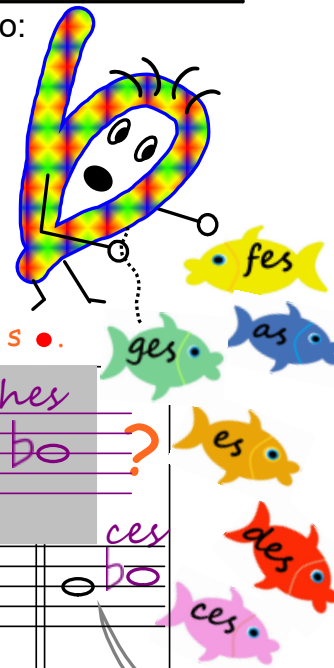
bé (hes)	es	as	des	ges	ces	fes
----------	----	----	-----	-----	-----	-----

Abychom pořadí křížků nespletli, zapamatujeme si vtipné říkadlo:



bé = hes = snížený tón h

„bé, es, as, des, ges, ces, fes,  
vodník chystá vodní ples.  
S každým béčkem potápničkem  
do hlubin se dostaneš“.



Hudební abeceda má 7 tónů, v hudbě jich používáme 12.  
Spočítej všechny klávesy, šedé i bílé dohromady od klávesy s •.

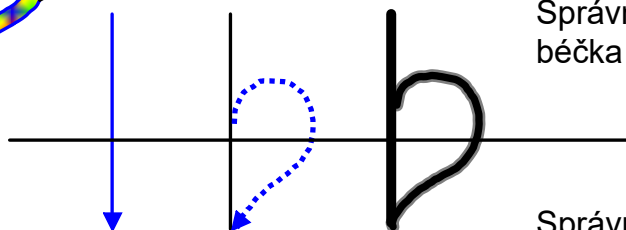
h c d (e) f g a h

Jsmo dvě noty h a ces na jedné klávese. Obě máme stejnou výšku.

Tady bydlí noty dvě, vypadají každá jinak, ale znějí stejně vysoko.

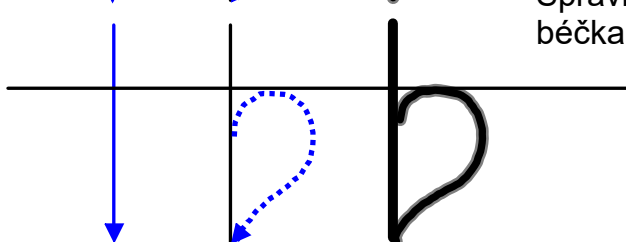
... a zase znovu ...

linka prochází středem posuvky



Správný zápis béčka na linku:

bříško posuvky je přesně mezi linkami

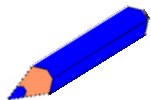


Správný zápis béčka do mezery:

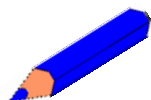
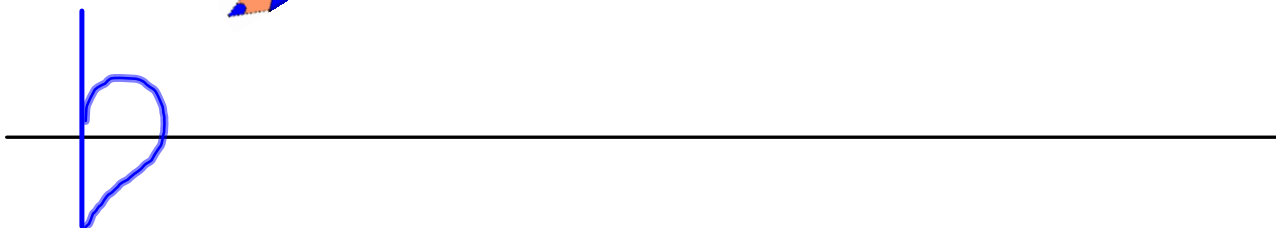


## ... procvič si posuvku béčko

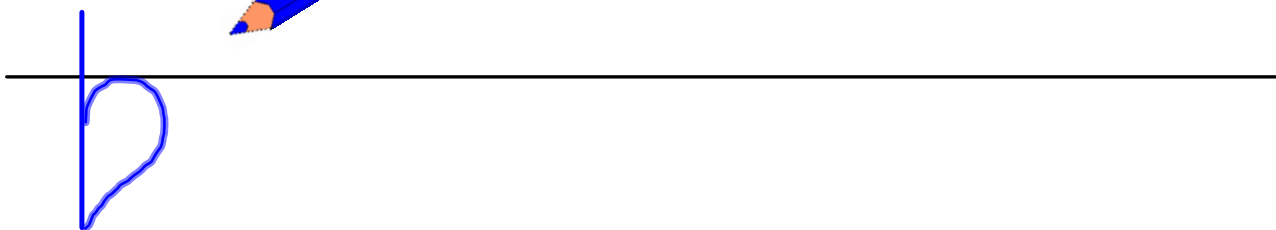
Posuvka béčko se píše před notu na linku nebo do mezery.



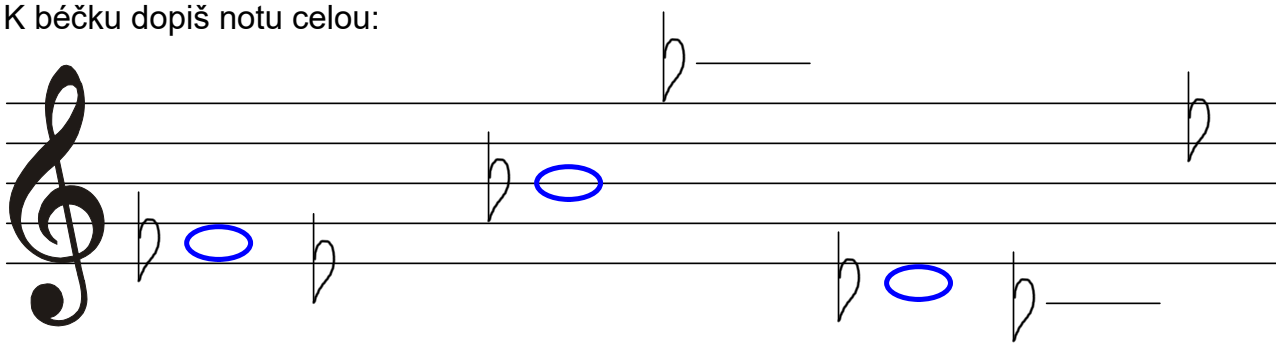
Napiš na celý řádek správný zápis béčka na linku:



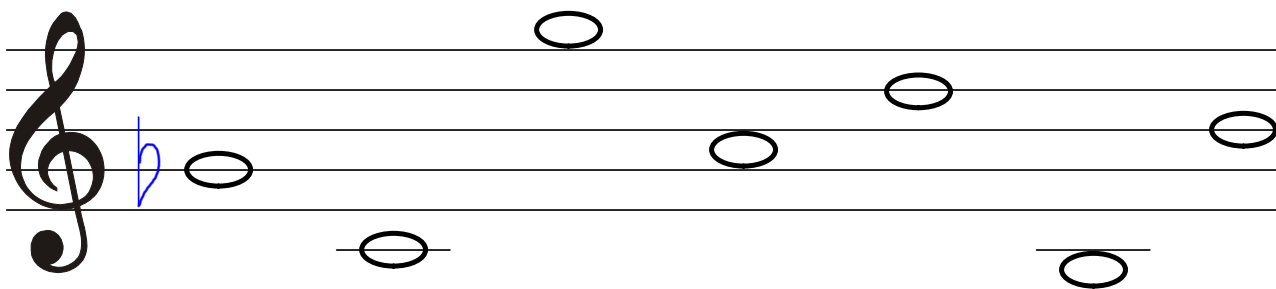
Napiš správný zápis béčka do mezery:



K béčce dopiš notu celou:



Před každou notu dopiš béčko:



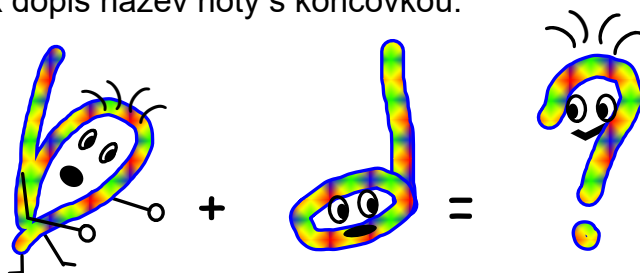
# ... procvič si posuvku béčko

Doplň, že:

- béčko notu ..... a přidá k názvu noty koncovku .....

nebo .....

Do barevných srdíček dopiš název noty s koncovkou:



c + -es =

g + -es =

d + -es =

a + -s =

e + -s =

h + -es = ...také

f + -es =

Pod každou notu napiš její jméno:



..... , ..... , ..... , ..... , ..... , ..... , .....

Doplň názvy béček ve správném pořadí:

..... , ..... , ..... , ..... , ..... , ..... , .....

# Předznamení, stupnice F dur

Trochu opakování neuškodí !

Už víme, že **předznamení jsou** posuvky zapsané za houslovým (basovým) klíčem ve správném pořadí..

Základní durovou stupnici (C dur) můžeme zapisovat i od jiných tónů. Správně budou znít jen ty stupnice, kterým upravíme některé tóny posuvkou. Posuvky potom zapíšeme do předznamení:

bé, es, as, des, ges, ces, fes

(postup bčků už výjmenovat umíme).



Zapamatuj si, že ...

- stupnice C dur nemá žádné předznamení, ale stupnice F dur předznamení potřebuje. Začíná tónem f, má osm tónů a v předznamení jedno béčko **b** (bé).

1. 2. 3. 4. 5. 6. 7. půltón 8.

A musical staff in bass clef with a purple 'b' (flat) symbol. The staff is divided into eight measures. The notes are: f1 (green dot), g1 (black circle), a1 (black circle), bé1 (purple circle), c2 (black circle), d2 (black circle), e2 (black circle), and f2 (black circle). A red triangle highlights the interval between a1 and bé1, labeled 'půltón'. Another red triangle highlights the interval between e2 and f2, also labeled 'půltón'. Shaded gray areas are present between measures 1-2, 2-3, 4-5, and 6-7.

f<sup>1</sup> g<sup>1</sup> a<sup>1</sup> bé<sup>1</sup> c<sup>2</sup> d<sup>2</sup> e<sup>2</sup> f<sup>2</sup>

# Tónina F dur

- tóny stupnice F dur jsou seřazené za sebou podle výšky,

když se tóny rozhází,  
vznikne melodie.

Ještě přispěchá takt,  
aby tóny poznaly,  
jak jsou dlouhé...

...a písnička v tónině F dur je na světě.

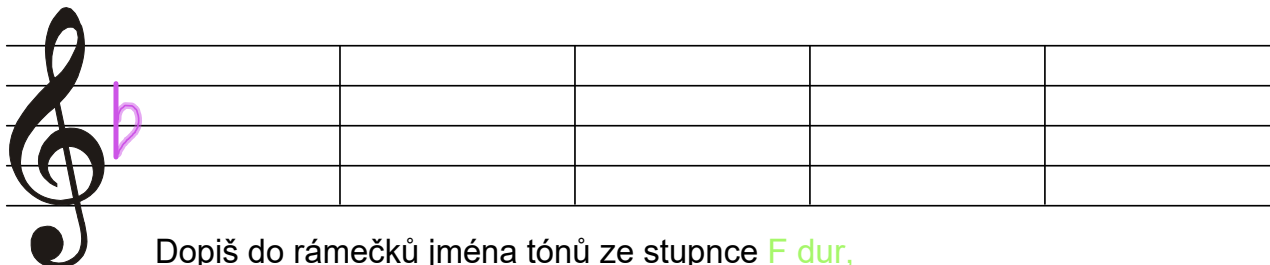
Taktové čáry udělají v písničce lepší pořádek.

atd.

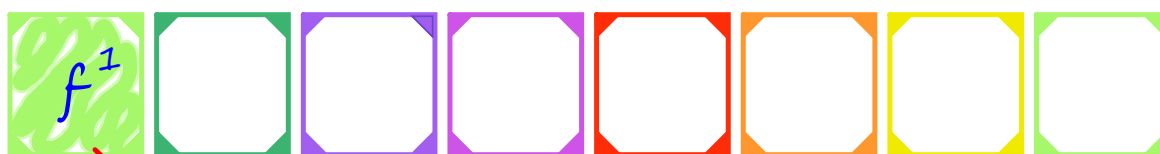
Nezapomeň,  
že předznamenání je stále na svém místě  
hned za houslovým klíčem, zvyšuje všechny  
noty téhož jména a platí do konce jedné  
notové osnovy !

## ... procvič si stupnici a akord F dur

Nauč se zapsat béčko z předznamenání stupnice F dur. Postupně doplň všechny takty. Béčko **bé** zapiš přesně na třetí linku..




Dopiš do rámečků jména tónů ze stupnice **F dur**,



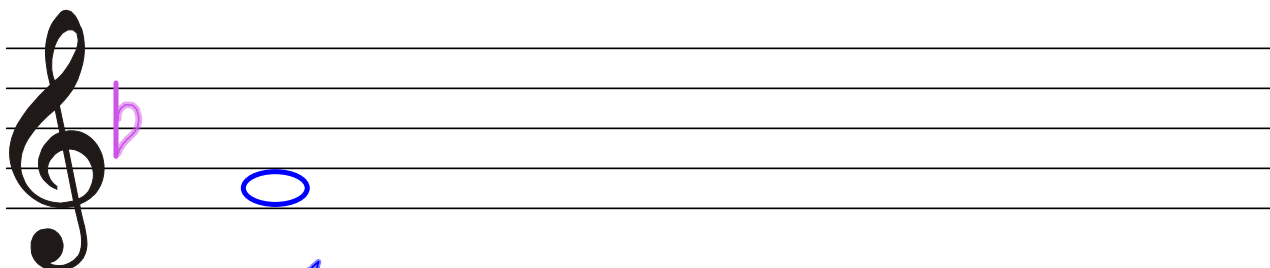
vybarvi ostatní rámečky tónů, ze kterých sestaviš akord (trojzvuk).

Zapamatuj si, že stupnice **F dur** má v předznamenání jedno **béčko**.

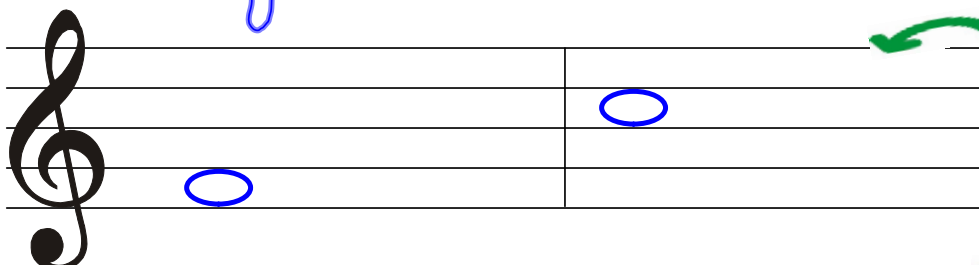
Doplň noty, které ve stupnici **F dur** chybí,

- zakroužkuj zeleně předznamenání a ve stupnici notu **bé¹**.
- červeně označ půltóny svorkou. 

Pod každou notu napiš její jméno:



**f¹**

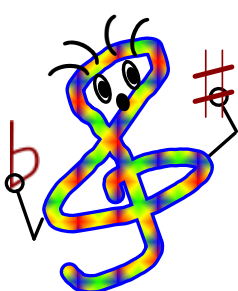
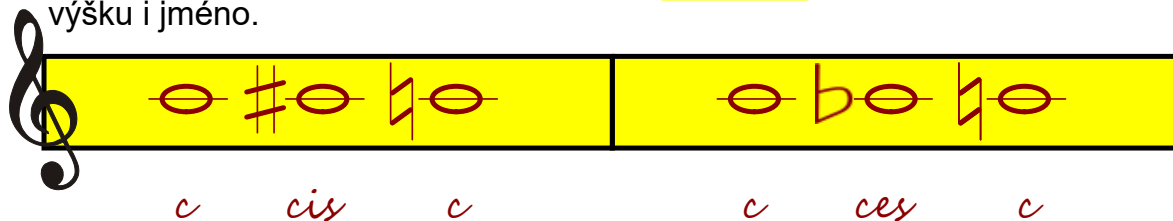


Sem dopiš akord (trojzvuk), nejdříve vzestupně, pak sestupně.

Sem dopiš jména not.

# Posuvka odrážka

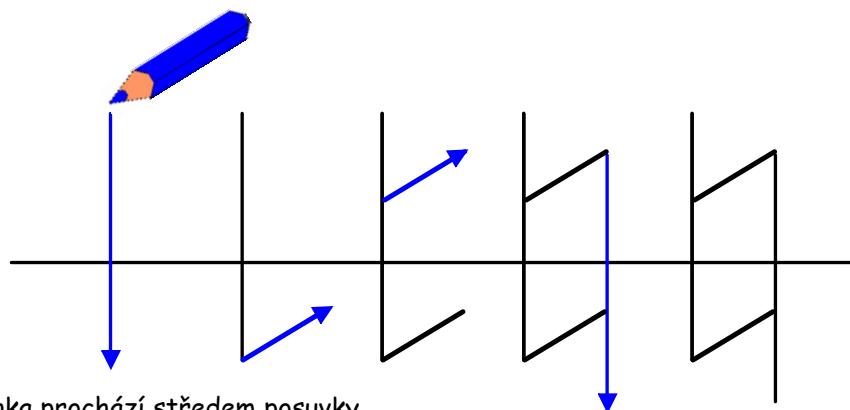
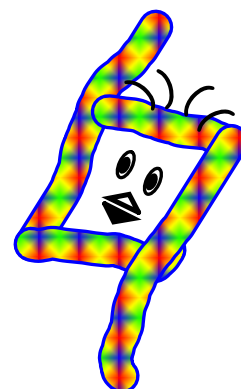
**odrážka** je posuvka, která zruší platnost křížků i béček. Umí posunout výšku noty zase zpět a zruší koncovky **-is** nebo **-es (-s)**. Nota má zase svou původní výšku i jméno.



Odrážku zapiš jako písmeno L

+ další L, které otočíš obrácené (7).

Obě elka spojíš k sobě.

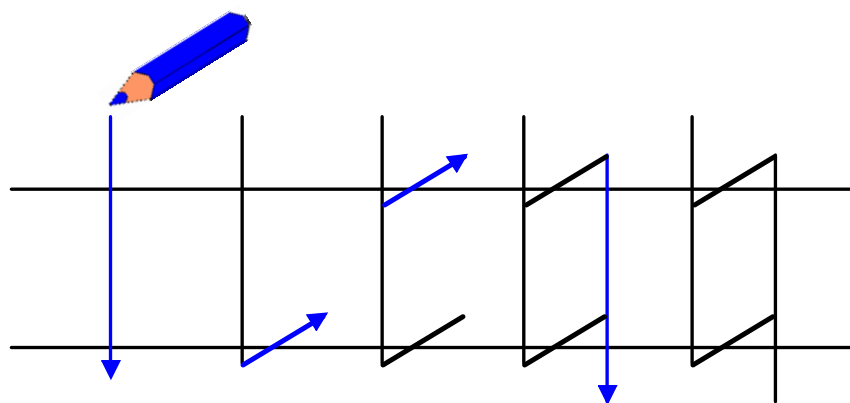


linka prochází středem posuvky

Správný zápis odrážky na linku:

šikmá horní nad linkou

šikmá spodní pod linkou



Správný zápis odrážky do mezery:

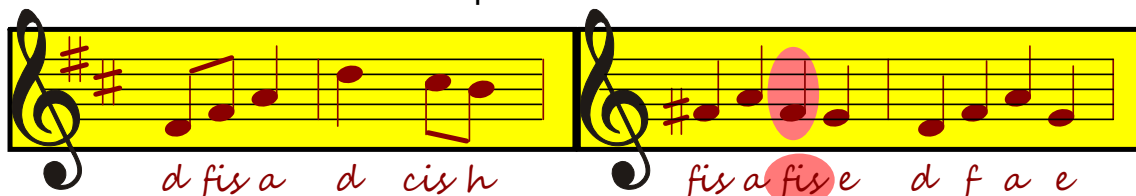
šikmá horní na lince

šikmá spodní na lince

# Křížek, béčko, odrážka

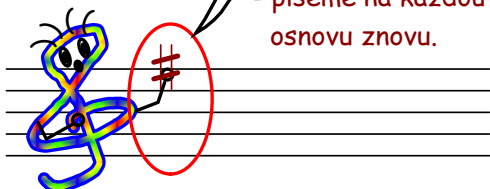
**Posuvky** nepatří jen do předznamenání, ale najdeme je také v jednotlivých taktech, kde zvyšují nebo snižují jen určité tóny. V takovém případě se píší přímo před noty.

Ale i tak musíme znát některá pravidla.



**Předznamenání:**

- určí v jaké hrajeme tónině,
- platí pro celou skladbu,
- píšeme na každou notovou osnovu znovu.



**Posuvky:** #

- zvyšuje notu o půl tónu a přidá ke jménu noty - is,

b

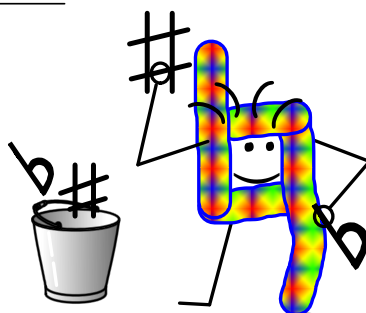
- snižuje notu o půl tónu a přidá ke jménu noty - es,

⚡

- ruší křížek nebo béčko a vrátí notě „staré“ jméno.

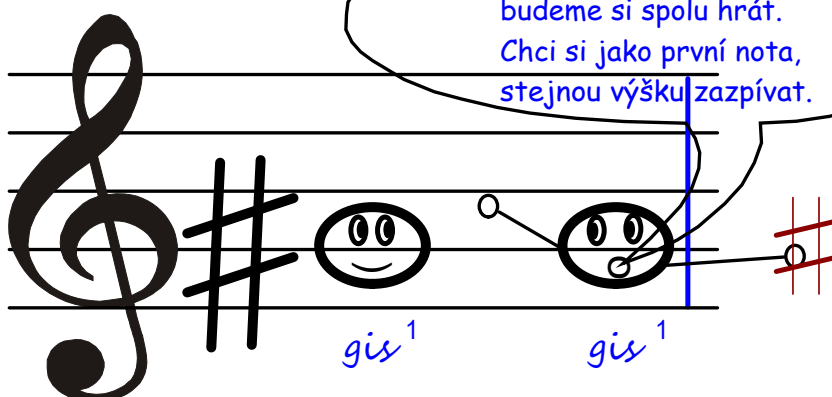
- platí pro jeden takt:

Povídala odrážka,  
vyskytla se překážka.  
křížek, béčko vzala pryč,  
noty znějí jako dřív.



Sama se k nim postavila,  
jméno noty pozměnila.

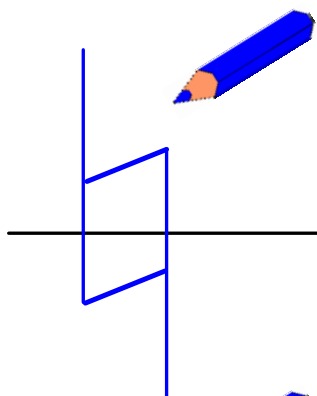
Spěchej křížku ještě ke mně,  
budeme si spolu hrát.  
Chci si jako první nota,  
stejnou výšku zazpívat.



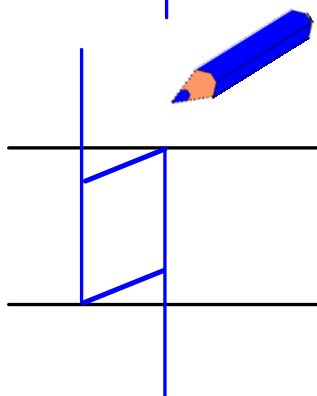
Posuvka platí pro všechny noty téhož jména až k taktové čáře.

## ... procvič si posuvku odrážka

Posuvka odrážka se píše před notu na linku nebo do mezery.

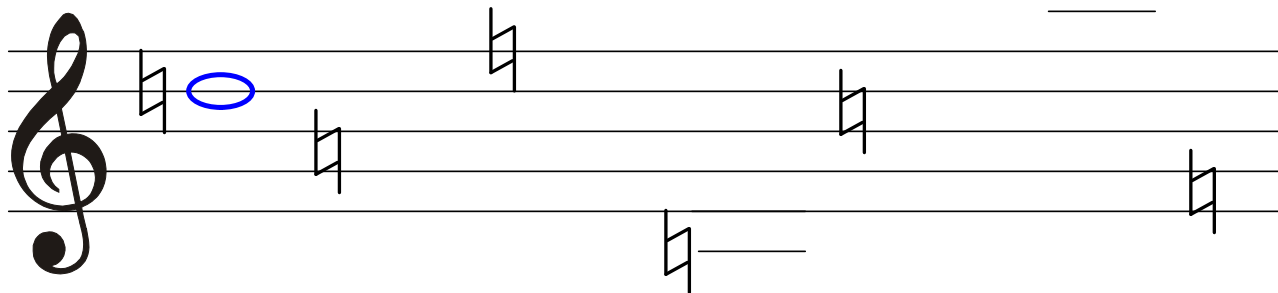


Napiš na celý řádek správný zápis odrážky na linku:

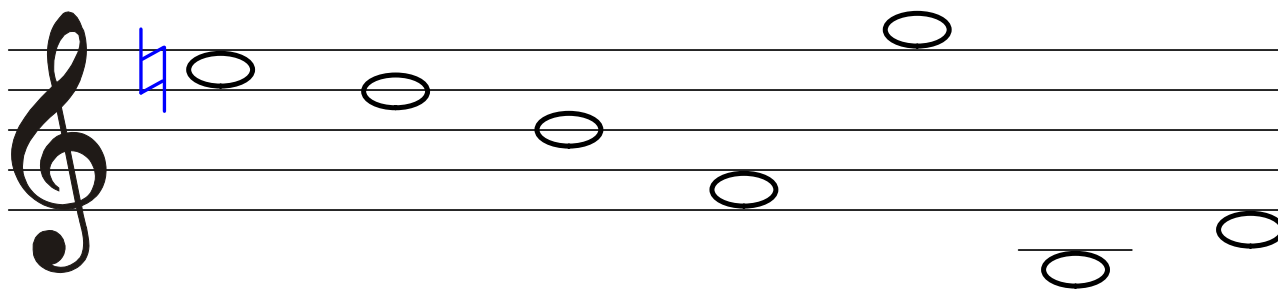


Napiš správný zápis odrážky do mezery:

K odrážce dopiš notu celou:



Před každou notu dopiš odrážku:





# ... procvič si posuvky

Doplň, že:

- odrážka ..... platnost křížku nebo béčka, zruší i koncovky

..... nebo ..... . Nota má zpět své původní jméno i výšku.

Spoj čarou co patří k sobě:

ruší platnost  
křížků nebo béček



a přidá



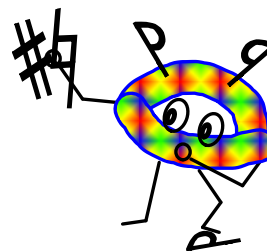
notu zvýší



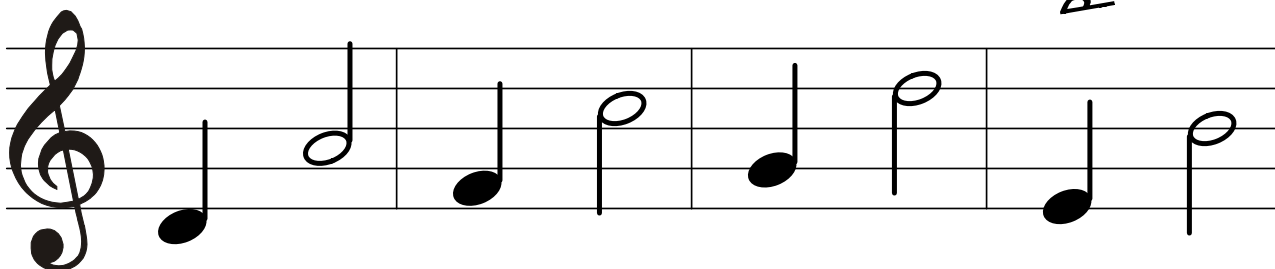
a přidá



notu sníží

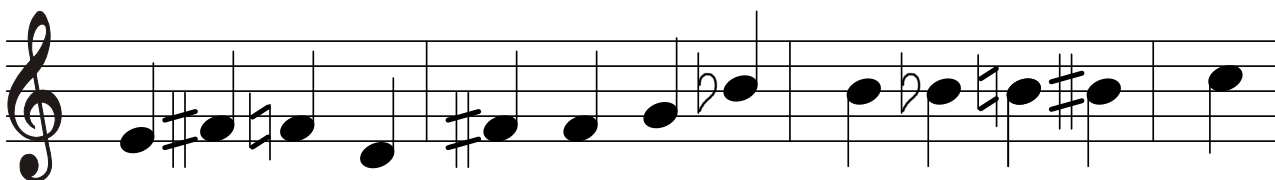


Dopiš správné posuvky k notám # nebo b .



*dis    ais    fis    cis    ges    des    es    hes*

Pod každou notu dopiš její jméno:



.....

# ... procvič si

Zpívej a ukazuj:



Born ma-ka - le - li, che, cheem born

# solmizaci a fonogestiku (pentatonika)

Zpívej a ukazuj:

otoč sešit



che, cheem bom, Down down ---- you must go,


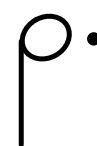
Round and round, we must go: Bom ma-ka - le - li,

So - Mi - Do - Re

# Nota s tečkou

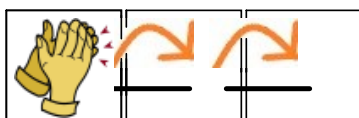
Už víme, že **tečka u noty** prodlouží notu o její polovinu.

Trochu opakování neuškodí !

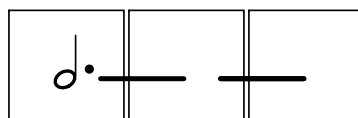
 Vypadá jako půlová, jen má ještě na pravé straně tečku. Je to: 

nota půlová s tečkou na tři doby      rytmické slabiky = **tá - a - a**

V tříčtvrťovém taktu obsadí sama jeden takt:



Tleskni a podrž  
přes tři doby





V rytmickém čtverci znamená:

- jedno políčko - 1 dobu,

tři políčka = 1 takt

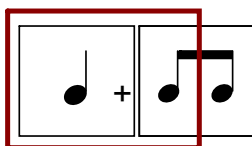
3  
4

# Nota čtvrt'ová s tečkou

 Vypadá jako čtvrt'ová, jen má ještě na pravé straně tečku. 

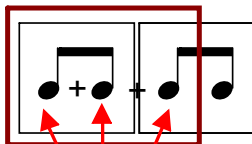
Nota čtvrt'ová s tečkou = jeden a půl doby,      rytmická slabika = **taum**

Obsadí jeden a půl  
rytmického čtverce



Je stejně dlouhá jako  
čtvrt'ová a osminová dohromady.

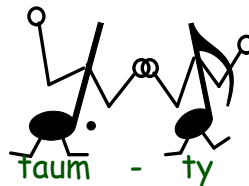
Nebo také:



jako tři osminové dohromady.



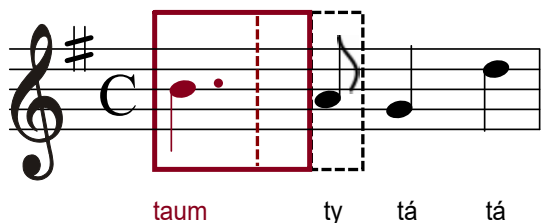
Čtvrt'ová nota s tečkou často kamarádí s notou osminovou. Spolu se vejdou do 2/4 taktu.



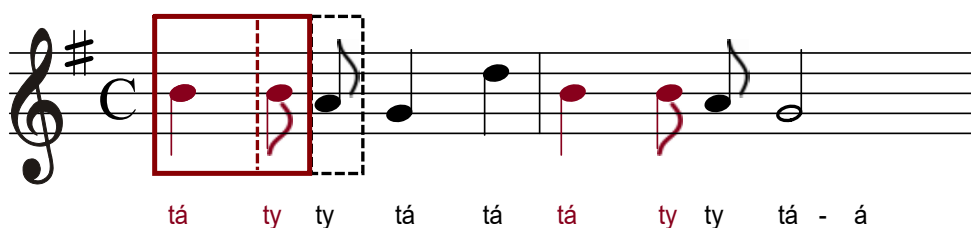
2  
4

## ... procvič si notu čtvrt'ovou s tečkou

Abychom lépe pochopili rytmus noty s tečkou, pomůže nám,

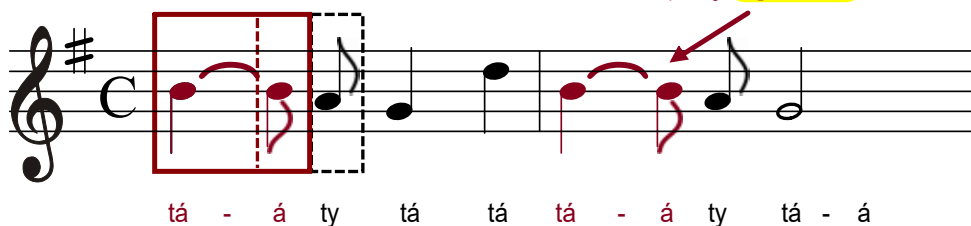


když ke čtvrt'ové notě bez tečky připojíme osminovou, přesně o tolik je čtvrt'ová nota s tečkou prodloužena.



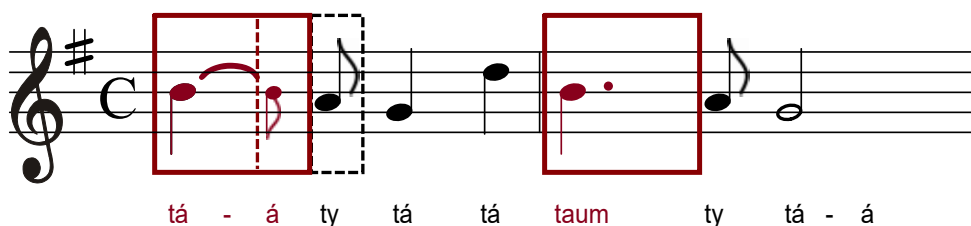
Potom osminu ke čtvrtce přivážeme.

Dvě noty stejné výšky spojené obloučkem se nazývají **ligatura**.

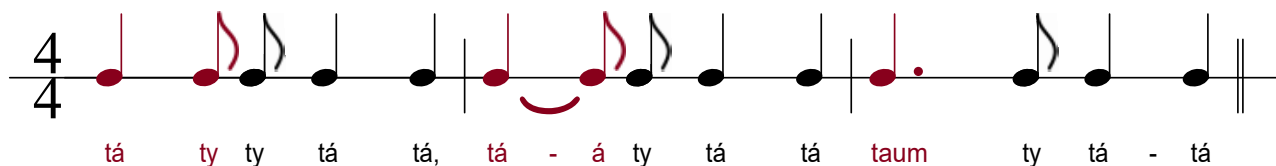


První notu zahrajeme/vyslovíme, druhá bude jen znít (nehrajeme ji znovu).

Postupně budeme osminovou notu zmenšovat, až z ní bude jen malá tečka.



Vytleskej s rytmickými slabikami.



# Takt tříosminový

**Takty** jsou krátké, stejně dlouhé části skladby, oddělené taktovou čarou. Označují se **dvěma číslicemi** nad sebou.

Trochu opakování neuškodí!

Horní číslo prozradí počet dob.

Dolní číslo prozradí, která nota je na jednu dobu :-))

## Takt tříosminový

Horní číslo zapíšeme do vrchních dvou mezer

Spodní číslo zapíšeme do spodních dvou mezer

3 - počet dob

8 - napoví osminovou notu

= do taktu se vejdou 3 noty osminové 😊

3/8 nebo 3/8

**Příklady:** (pro rytmický zápis nám postačí jen jedna linka).

Zapamatuj si, že ...

pozor změna!

nota osminová = 1 doba

pomlka osminová = 1 doba

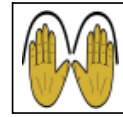
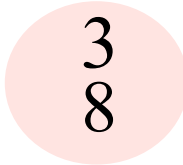
\* se vyslovíme šeptem

<p>1 + 1 + 1 = ③</p> <p>3/8   </p> <p>ty - ty - ty</p>	<p>1 + 1 + 1 = ③</p> <p>3/8   </p> <p>ty - se* - ty</p>	<p>1 + 1 + 1 = ③</p> <p>3/8   </p> <p>ty - se* - se*</p>
--	---	--

# ... procvič si takt tříosminový v rytmickém čtverci

V rytmickém čtverci znamená:

- jedno políčko - 1 dobu, tři políčka = 1 takt

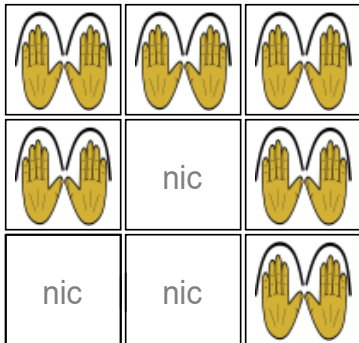


Plácej do kolen  
každý takt

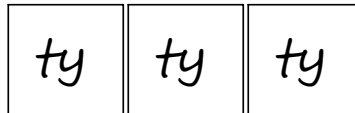


Přeříkej a tleskej s rytmicky slabikami, při

pomlce rozhod' ruce od sebe

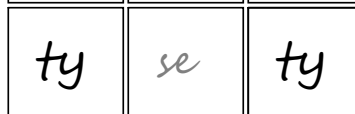


1. takt →



1. takt →

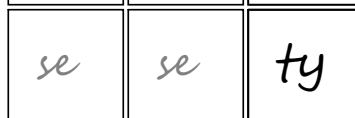
2. takt →



2. takt →



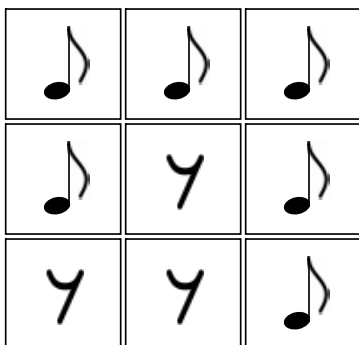
3. takt →



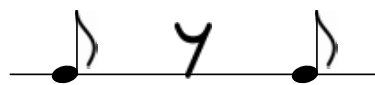
3. takt →



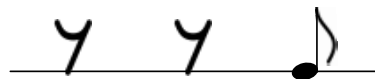
Rytmický čtverec přepíšeme na linku.



1. takt

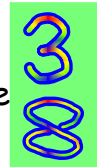


2. takt

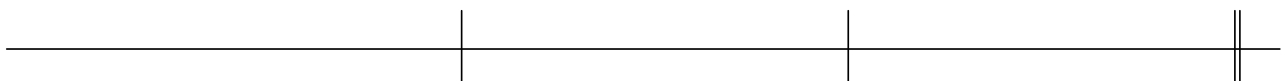


3. takt

Všechny takty přepiš na jednu linku, na začátek napíšeme



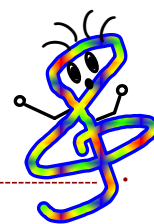
Jednotlivé takty oddělíme taktovou čarou, poslední bude dvojitá.



Znovu vytleskej z notového zápisu.

# ... poznáš tříosminový takt?

Doplň správná slova:



Označení taktu se píše za .....

Takty označujeme ..... číslicemi nad sebou. Horní prozradí počet dob, spodní napoví, jaká nota v taktu je na jednu dobu.

Nejčastěji se používají takty čtvrt'ové. Ty mají spodní číslo: ..... a na jednu dobu počítají notu čtvrt'ovou.

Takty osminové mají ve spodním čísle osmičku.

Na jednu dobu počítají notu .....

Vybarvi žlutě ufony s taktem  $\frac{3}{8}$  :

Nevybarvení ufony jsou  
v taktu .....

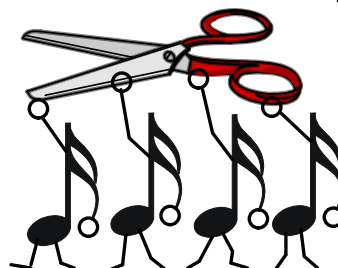
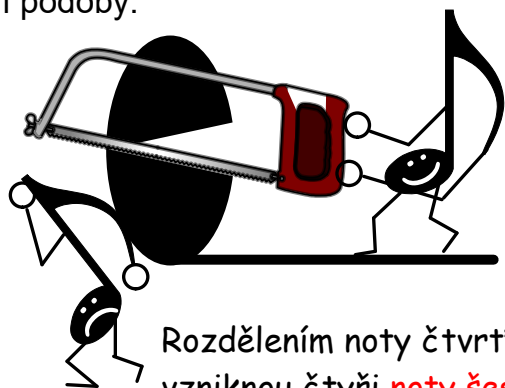


# Nota šestnáctinová

Trochu opakování neuškodí !



**Noty jsou** hudební znaménka, kterými zapisujeme tóny. U každé noty určujeme výšku a délku. Délku noty poznáme podle její podoby:

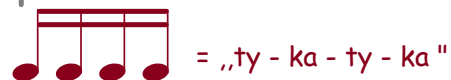
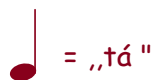


Rozdělením noty čtvrtové na čtyři stejné díly, vzniknou čtyři **noty šestnáctinové**. Jedna nota šestnáctinová je čtyřikrát kratší, než nota čtvrtová.



<p>Čtyři noty šestnáctinové trvají dohromady na jednu dobu.</p> <p>jiný zápis = čtyři vyplněné hlavičky, nožičky spojené dvojitým trámcem</p>	<p><b>Nota šestnáctinová</b></p> <p>= vyplněná hlavička, nožička a dvojitý praporek</p>
---	---

Pomůcka, jak počítat rytmus s rytmickými slabikami:



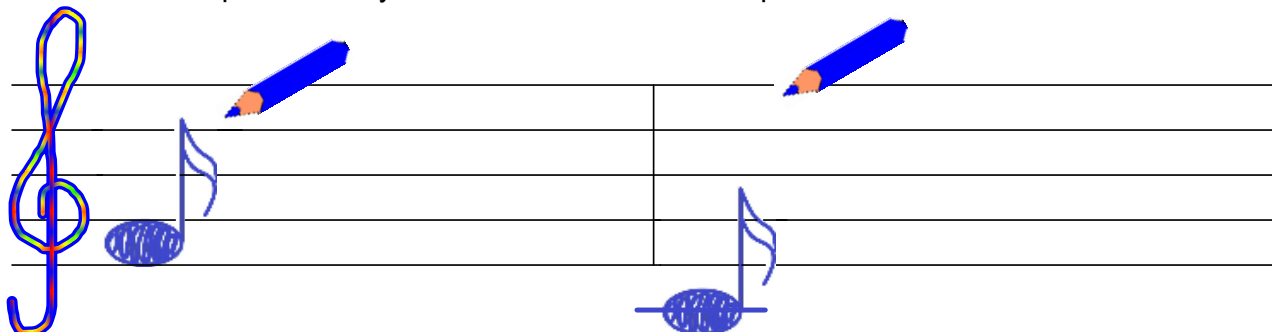
<p>1 + 1 = 2</p> <p>ty-ka-ty-ka-ty-ka-ty-ka</p>	<p>1 + 1 = 2</p> <p>ty-ka-ty-ka-tá</p>	<p>1 + 1 = 2</p> <p>tá ty-ka-ty-ka</p>
---	--	--

## ... procvič si zápis noty a pomlky šestnáctinové

Dopiš notu šestnáctinovou:

do první mezery

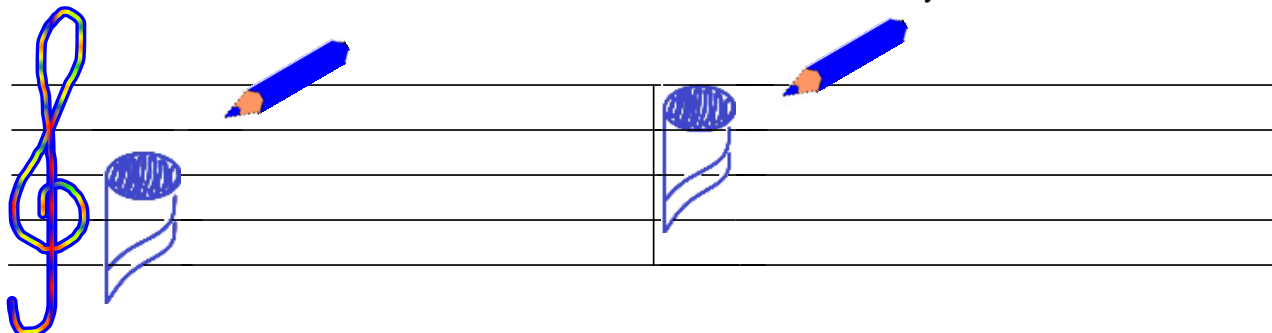
na pomocnou linku



Napiš notu šestnáctinovou:

na třetí linku

do čtvrté mezery

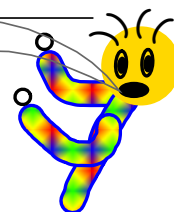


Jedna **pomlka šestnáctinová** je čtyřikrát kratší, než pomlka čtvrt'ová.

Napiš pomlku šestnáctinovou:



**Pomlky jsou**  
značky pro  
„ticho“ v hudbě.  
Každá nota má  
svoji pomlku.



# Basový klíč

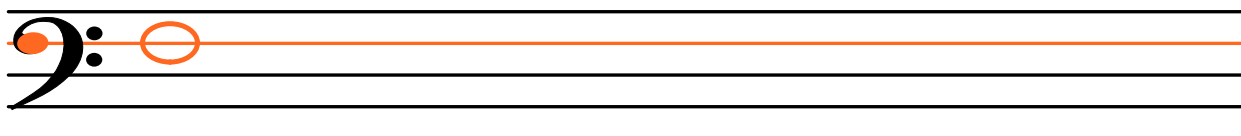
Na začátek notové osnovy zapíšeme klíč.

Určuje místo noty a její název v notové osnově. Klíčů je více druhů.

Klavíristé, violoncellisté, akordeonisté, klávesisté potřebují **klíč basový**.

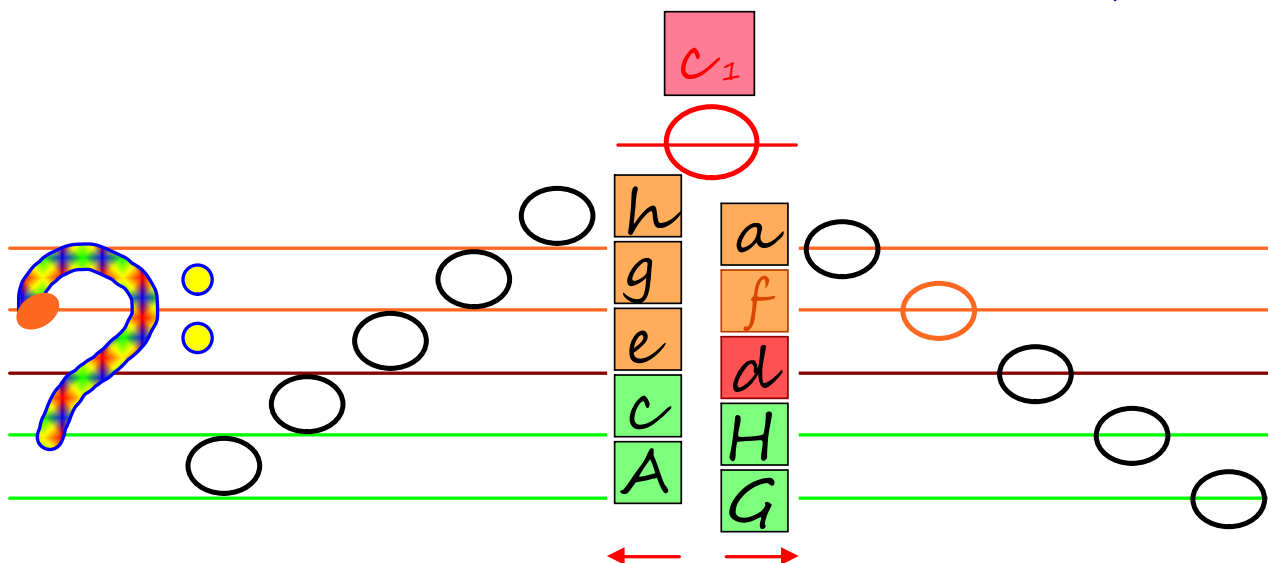
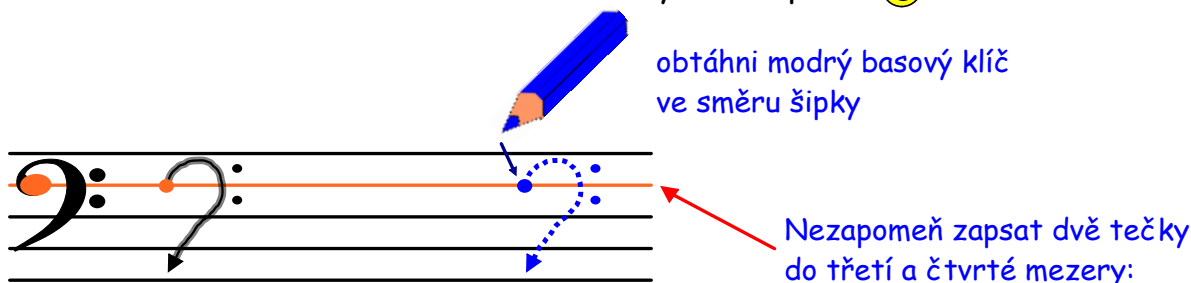


Říkáme mu také klíč „ef“



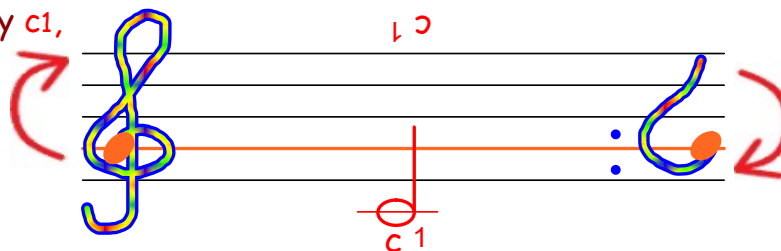
Píšeme ho od čtvrté linky tam, kde leží v basovém klíči nota „malé f“.

Nauč se basový klíč zapsat: 😊



Pomůcka pro rychlé přečtení noty c<sub>1</sub>, ostatní tóny pomůže najít hudební abeceda.

Otoč sešit vzhůru nohama a přečti notu v basovém klíči.



## ... procvič si noty v basovém klíči

Jen pro klavíristy, klávesisty, akordeonisty a violoncellisty

Zapamatuj si, že:

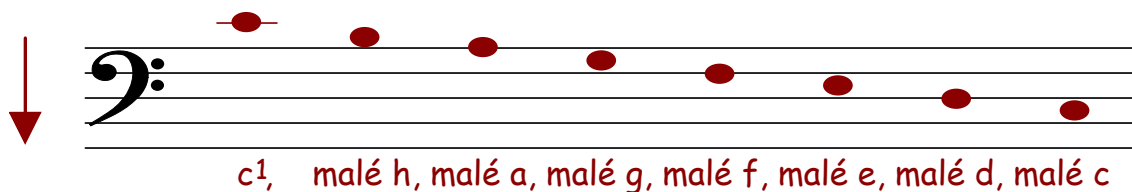
- nota  $c^1$

zapsaná v houslovém klíči leží na první pomocné lince **pod** notovou osnovou. Ostatní tóny hudební abecedy šplhají po notové osnově směrem **nahoru** ( $c^1, d^1, e^1, f^1, g^1, a^1, h^1, c^2$ ).

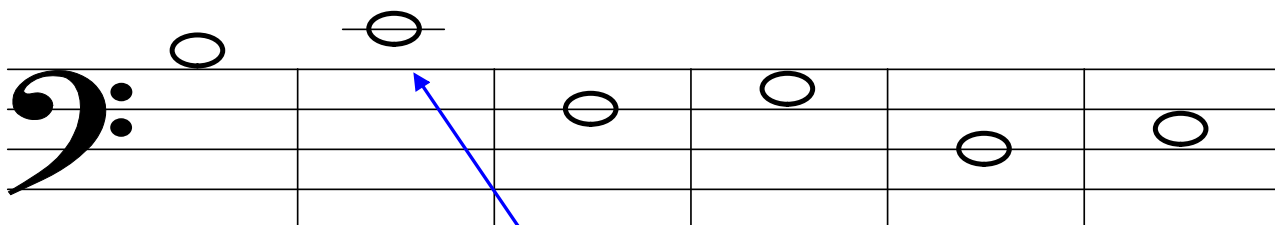


- nota  $c^1$

zapsaná v basovém klíči leží na první pomocné lince **nad** notovou osnovou. Ostatní tóny hudební abecedy sestupují do notové osnovy směrem dolů v opačném pořadí.



Spoj čarou notu a její název:



malé f, malé h,  $c^1$ , malé e, malé d, malé g

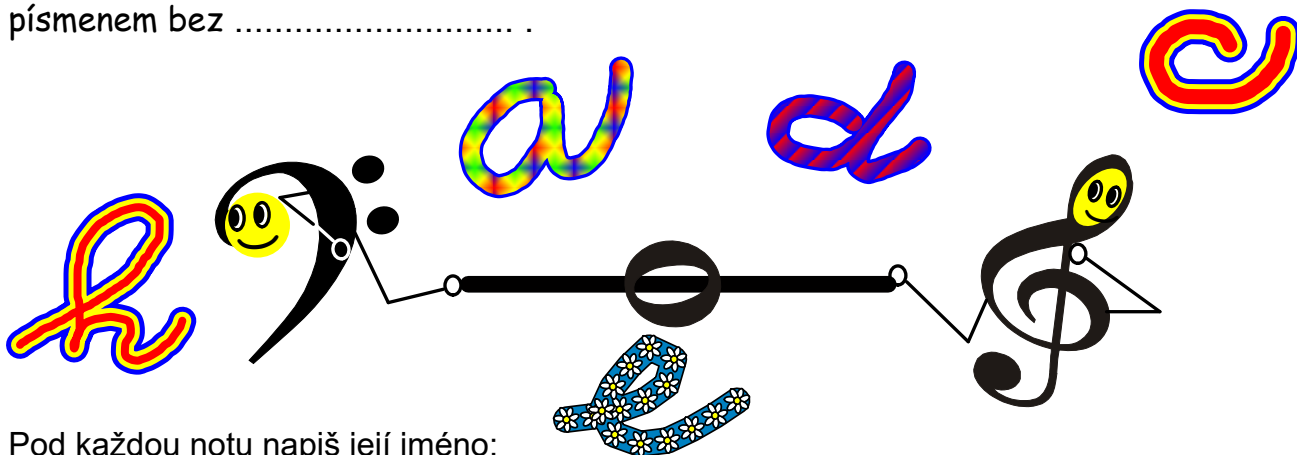
# ... procvič si noty v basovém klíči

Jen pro klavíristy, klávesisty, akordeonisty a violoncellisty

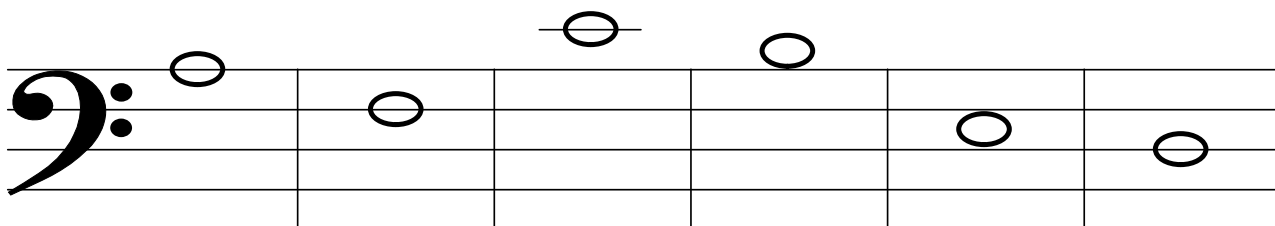
Zapamatuj si, že:

- noty v basovém klíči (malé h až malé c) zapisujeme .....

písmenem bez .....

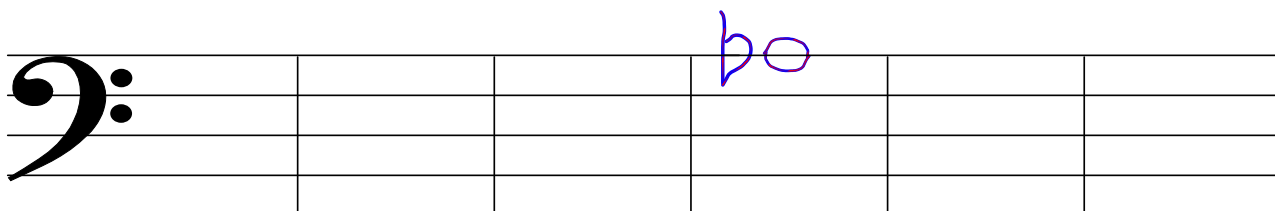


Pod každou notu napiš její jméno:



....., *f* ....., ....., ....., .....

Do každého taktu doplň notu podle jména:



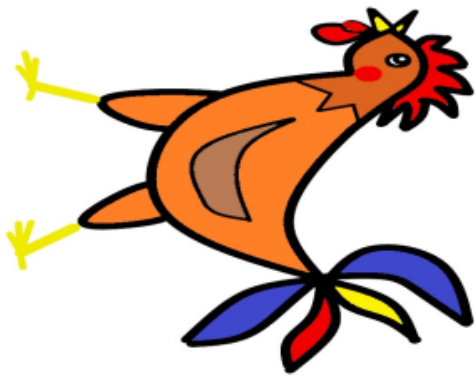
malé g, malé cis, malé bé, malé as, ces<sup>1</sup> malé gis

# ... procvič si

Zpívej a ukazuj:



Handwriting practice for the word "noř". The word is written vertically on a musical staff. The letters are: 'n' (green), 'e' (green), 's' (yellow), 'j' (yellow), 'ř' (orange), and 'a' (red). To the right of the staff are four boxes containing illustrations of hands in different colors: green, yellow, orange, and red, corresponding to the colors of the letters. A large, colorful treble clef is positioned above the staff.



Handwriting practice for the word "korař". The word is written vertically on a musical staff. The letters are: 'k' (red), 'o' (yellow), 'r' (green), 'a' (green), 'ř' (purple), and 'a' (purple). To the right of the staff are six boxes containing illustrations of hands in different colors: red, yellow, green, green, purple, and purple, corresponding to the colors of the letters. A large, colorful treble clef is positioned above the staff.

# solmizaci a fonogestiku (diatonika)

Zpívej a ukazuj:

otoč sešit



Do



Re



Mi



Fa



So



La



se-ho - va - la - to - do - se - na, do - se - na,  
do - se - na, do - se - na,

Má - ma - měn - ka - co - si má, co - si má,

Do - Re - Mi - Fa - So - La - So

# Dynamická znaménka

Notový zápis skladeb je často doplněný o různá označení. S nimi skladby, písničky nebo etudy znějí daleko zajímavěji.

Trochu opakování neuškodí !

**Dynamická znaménka** napovídají, jak silně budeme hrát.



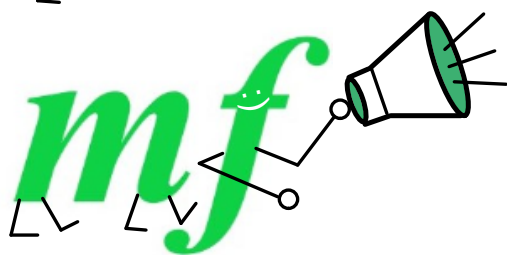
**C r e s c e n d o** (vyslov kre-šen-do) znamená zesilovat.

Když budeš postupně zeslabovat, budeš hrát **d e c r e s c e n d o** (vyslov de-kre-šen-do).



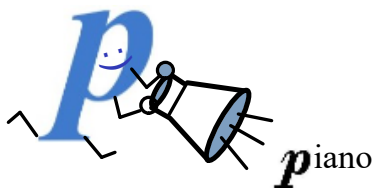
**f**orte

**F o r t e** znamená silně, budu hrát nahlas.



**m**ezzo**f**orte

**M e z z o f o r t e** (vyslov meco forte) znamená středně silně, nebudu hrát hlasitě, ani moc potichu.



**p**iano

**P i a n o** znamená slabě, budu hrát potichu.



# Tempová znaménka a jiné hudební značky

**Tempová znaménka** určí, jak rychle budeme hrát.



**Allegro**



**Moderato**



**Adagio**

(vyslov A-dá-džo)

**Allegro**  
budu hrát rychle

**Moderato**  
budu hrát mírně rychle

**Adagio**  
budu hrát pomalu

**Accelerando** (vyslov ak-če-le-ran-do)

**Ritardando**

znamená zrychlovat

znamená zpomalovat

## Jiné hudební značky

**Prima volta** = první závěr [1.]

**Seconda volta** = druhý závěr [2.]  
(vyslov se-kon-da)

poprvé hraji k repetici,  
podruhé přeskočím [1.], dohraji [2.]

||: :|| budu opakovat repetice

koruna = libovolné prodloužení

## ... procvič si hudební znaménka

Nejdůležitější dynamická, tempová a jiná znaménka:

Spoj čarou, co patří k sobě:

<i>f</i>	mezzoforte	slabě
<i>mf</i>	piano	silně
<i>p</i>	forte	středně silně

decrescendo



zeslabovat

zesilovat



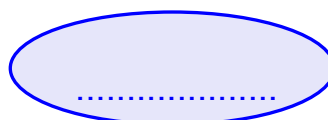
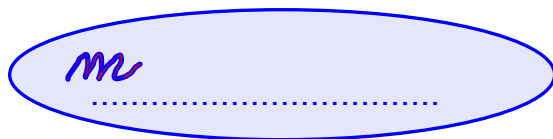
crescendo

Doplň správný výraz a spoj čarou, co patří k sobě:

pomalů

rychle

mírně rychle



zrychlovat

zpomalovat



Spoj čarou, co patří k sobě:



prima volta, seconda volta  
první závěr, druhý závěr

repetice  
opakování

koruna  
prodloužení

## ... opakuj si zápis a čtení not

Dopiš nožičky správným směrem, každou notu pojmenuj:

..... půlová ..... čtvrt'ová ..... půlová ..... čtvrt'ová ..... půlová ..... čtvrt'ová

Do každého taktu dopiš osminovou notu podle jména:

malé h, dis<sup>1</sup>, gis<sup>1</sup>, as<sup>2</sup>, es<sup>2</sup>, ges<sup>2</sup>

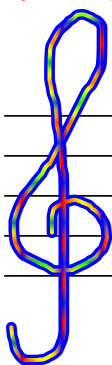
Jen pro klavíristy, klávesisty, akordeonisty a violoncellisty

Pod každou notu napiš její jméno:

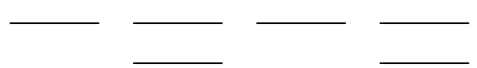
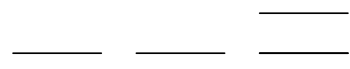
Do každého taktu dopiš notu podle jména:

malé ges, malé bé, malé des, malé ais, cis<sup>1</sup> malé eis

# Notová osnova na úkoly



Two sets of empty musical staves for writing notes. The first set consists of a single staff with a treble clef. The second set consists of two staves.



# Rythmus

8

4

Rythmus



Two sets of empty musical staves for writing notes. The first set consists of a single staff with a treble clef. The second set consists of two staves.

## ... co si pamatuju, už nespletu

1. zápis noty a pomlky celé, půlové, čtvrt'ové, osminové, šestnáctinové do notové osnovy v houslovém klíči s použitím posuvek před notou a správně otočenými nožičkami v rozsahu od malého „ g " po „ h <sup>2</sup> " .
2. zápis stupnic G dur, D dur, F dur do notové osnovy v notách celých, s označením půltónů, jmény not, zápis akordu (trojzvuku) za stupnicí.
3. pořadí křížků a béček za sebou v předepsaném pořadí.
4. dynamická a tempová označení a jiná hudební znaménka.
5. takty:  $\frac{2}{4}$   $\frac{3}{4}$   $\frac{4}{4}$   $\frac{3}{8}$  .

... a to, co se  
zapomnělo,  
vyhledám znovu  
v sešitě !

