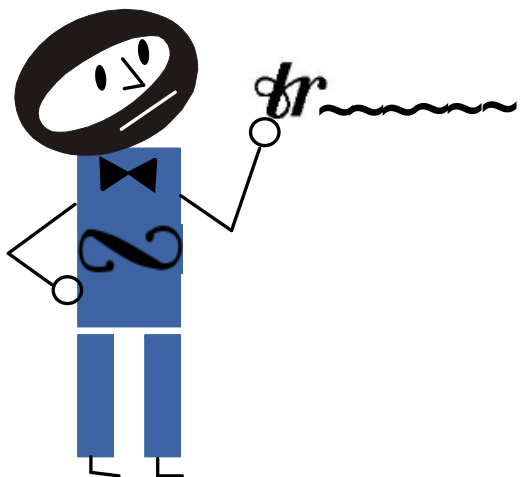
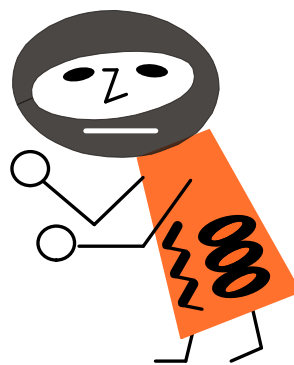
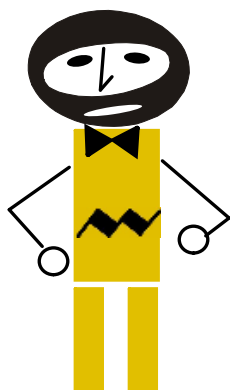
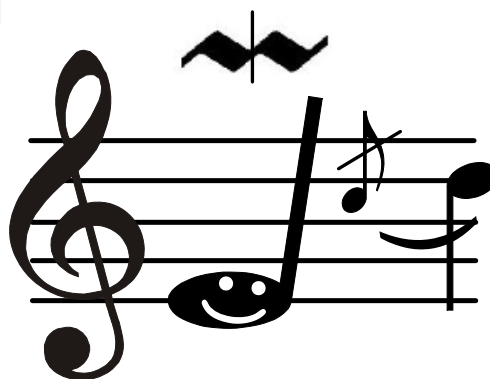


Hudební nauka

4



Level 8

Použitá literatura:

Martin Vozar: Hudební nauka pro ZUŠ, pracovní sešit 4. ročník.
RITORNEL 2. vydání Ostrava 2007
Martin Vozar: Sběrka úloh z teorie. Hudební nauka I. a II. díl

Jiří Válek: Italské hudební názvosloví. PANTON 1976

Jaromír Gelnar: Národní zpěvník. SUPRAPHON 1968

Dagmar Lisá: Hudební nauka pro malé i větší muzikanty 1.
EDITIO BÄRENREITER PRAHA, spol. s.r.o. 2006

Antonín Modr: Všeobecná hudební nauka. Supraphon Praha - Bratislava 1970

Jaroslav Smolka a kolektiv: Dějiny Hudby. TOGGA agency s ČHF

Internetové zdroje:

WWW.YOUTUBE.COM



Jméno a příjmení žáka:

Šk. rok: /

Učebna:

Obsah:

Johann Sebastian Bach

5. Zápis předznamenání durových stupnic do 7 béček
 6. Zápis durových stupnic a akordů s předznamenáním do 7 béček
 - ... procvič si zápis durových stupnic do 7 béček (1) a (2)
 - ... procvič si předznamenání durových stupnic, akordy a jejich obraty
 10. Kvartové uspořádání durových stupnic s béčky
 - ... procvič si kvartové uspořádání durových stupnic s béčky
 12. Zápis mollové stupnice, zápis předznamenání mollových stupnic do 4 béček
 13. - 14. Zápis mollových stupnic a akordů s předznamenáním do 4 béček (1) a (2)
 - ... procvič si zápis mollových stupnic a akordů do 4 béček (1) - (4)
 19. Intonace, solmizace a fonogestika
- ## Wolfgang Amadeus Mozart
21. Melodické ozdoby I
 22. Melodické ozdoby II
 - ... procvič si melodické ozdoby
 24. Zápis předznamenání mollových stupnic do 7 béček
 25. Jak si zapamatovat pořadí mollových stupnic s předznamenáním do 7 béček
 - ... opakuj si zápis předznamenání durových a mollových stupnic
 27. - 29. Zápis mollových stupnic a akordů s předznamenáním od 5 do 7 béček (1) - (4)
 - ... procvič si zápis mollových stupnic a akordů od 5 do 7 béček (1) - (3)
 - ... procvič si stupně ve stupnicích a akordy dur a moll
 34. Kvartové uspořádání mollových stupnic s béčky
 - ... procvič si kvartové uspořádání mollových stupnic s béčky
 - ... procvič si solmizaci a fonogestiku v písničce (1) a (2)
 38. Transpozice melodie
 - ... procvič si transpozici melodie (1) a (2)
 41. Stupnice stejnojmenné a paralelní
 42. Enharmonická záměna stupnic
 - ... procvič si stupnice stejnojmenné, paralelní a enharmonicky záměnné
 44. Co je septakord, dominantní septakord
 - ... procvič si dominantní septakord
- ## Ludwig van Beethoven
47. Programní a absolutní hudba
 48. Programní a absolutní hudba, druhy skladeb
 - ... opakování na závěr (1) a (2)
 51. - 52. Notová osnova na úkoly

... co už umím ?

Hudební ukázky - poslech

Tento výukový materiál je určen výhradně pro potřeby pedagogů a žáků
Základní umělecké školy Adolfa Voborského, Botevova 3114,
143 00 Praha 4 - Modřany

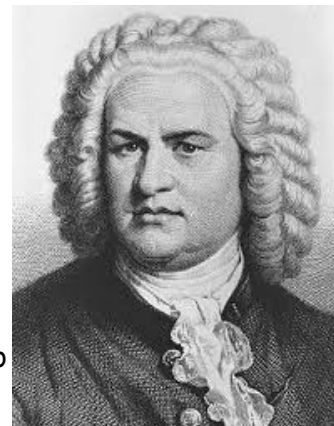
Autor: Běla Kliková

Software: Smart Notebook 10 - držitel licence ZUŠ Adolfa Voborského, Praha 4 - Modřany

Johann Sebastian Bach

(1685 - 1750)

- narodil se v německém městě Eisenach. Pocházel z rodiny hudebníků. První hudební vzdělání získává od svého otce. Rodiče mu ale brzy zemřeli, a tak další vzdělání dostává od svého o mnoho let staršího bratra. Věnuje se hře na housle, na varhany, učí se základy hudební teorie. V 15 letech se osamostatnil, odešel do klášterní školy, kde zpíval ve sboru a zároveň dokončil i hudební vzdělání. Od 18 let vykonává povolání hudebníka, ovšem často mění svá působiště. Působil v mnoha německých městech, nejdéle v Lipsku jako varhaník a kantor.



O Bachově soukromém životě toho víme málo. Byl dvakrát ženatý, podruhé s Annou Magdalenou, dcerou dvorního hudebníka.

Ze dvou manželství měl 20 dětí, ale většina zemřela v dětském věku.

Z jeho synů se čtyři stali proslulými hudebníky (Wilhelm Friedemann, Carl Philipp Emanuel, Johann Christoph a nejmladší Johann Christian).

Za svého života Bach nebyl uznávaný jako skladatel, říkalo se, že byl spíš výborný varhaník. Jako jeden z mála hudebníků nikdy neopustil Německo. Celý život strávil plněním svých povinností všude, kde se provozovala hudba. Když roku 1750 zemřel, nevěnovala tomu veřejnost žádnou pozornost.

Dílo:

- chrámové skladby:

Matoušovy pašije, Janovy pašije, Vánoční oratorium, Mše h moll.

- velké množství varhaních skladeb, z nichž velmi známá je

Tocata a fuga d moll,

- skladby pro klavír (cembalo):

Anglické suity, Francouzské suity, Dobře temperovaný klavír.

Mezi mladými klavíristy je známá :

Knížka pro Annu Magdalenu Bachovou
(kterou věnoval své ženě).



Johann Sebastian Bach.

Pro sólové housle nebo pro sólové violoncello napsal řadu sonát, z orchestrálních skladeb - **Braniborské koncerty.**

Co jsme se naučili:

zápis durových stupnic s předznamenáním do 7 béček

Ze 3. ročníku už umíme zapsat všechny durové stupnice s béčky i s křížky:

(F dur, B dur, Es dur, As dur, Des dur, Ges dur, Ces dur)

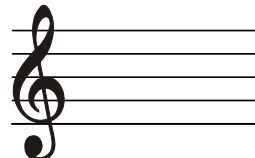
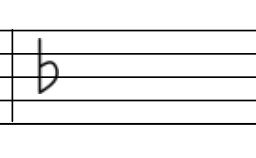
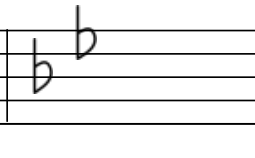
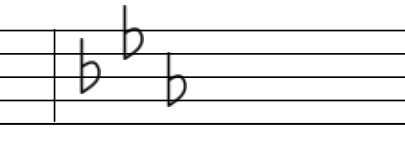
(G dur, D dur, A dur, E dur, H dur, Fis dur, Cis dur)

! nezapomeň, že názvy durových stupnic označujeme velkými písmeny !

Vzpomeň si, že úplný zápis durové stupnice obsahuje:

- 1) zápis předznamenání za houslovým klíčem,
- 2) zápis 8 not podle jména stupnice,
- 3) označení půltónů svorkou,
- 4) zápis akordu za stupnicí s označením T⁵,
- 5) zápis obrátů T⁵ = T⁶ a T⁶ = T⁴,
- 6) jména not pod každou notou stupnice,
- 7) zápis hlavních stupňů: tónika, subdominanta a dominanta (T, S, D).

Připomeň si správný zápis předznamenání stupnic s béčky.

C dur má 0 b	F dur má 1 b - bé	B dur má 2 b - bé, es	Es dur má 3 b - bé, es, as
			

As dur má 4 b - bé, es, as, des	Des dur má 5 b - bé, es, as, des, ges	Ges dur má 6 b - bé, es, as, des, ges, ces	Ces dur má 7 b - bé, es, as, des, ges, ces, fes
			

0 b	1 b	2 b	3 b	4 b	5 b	6 b	7 b
C dur	F dur	B dur	Es dur	As dur	Des dur	Ges dur	Ces dur
	Franta	bouchnul	Esmeraldu	asi	desetkrát	na ges	cestě

Jak jsme zapisovali durové stupnice a akordy:

zápis durových stupnic a akordů s předznamenáním do 7 béček

Stupnice F dur má 1 béčko (bé)

f^1 g^1 a^1 $bé^1$ c^2 d^2 e^2 f^2 T⁵ T⁶ T⁶₄

Stupnice B dur má 2 béčka (bé, es)

$bé^1$ c^2 d^2 es^2 f^2 g^2 a^2 $bé^2$ T⁵ T⁶ T⁶₄

Stupnice Es dur má 3 béčka (bé, es, as)

es^1 f^1 g^1 as^1 $bé^1$ c^2 d^2 es^2 T⁵ T⁶ T⁶₄

Stupnice As dur má 4 béčka (bé, es, as, des)

as^1 $bé^1$ c^2 des^2 es^2 f^2 g^2 as^2 T⁵ T⁶ T⁶₄

Stupnice Des dur má 5 béček (bé, es, as, des, ges)

des^1 es^1 f^1 ges^1 as^1 $bé^1$ c^2 des^2 T⁵ T⁶ T⁶₄

Stupnice Ges dur má 6 béček (bé, es, as, des, ges, ces)

ges^1 as^1 $bé^1$ ces^2 des^2 es^2 f^2 ges^2 T⁵ T⁶ T⁶₄

Stupnice Ces dur má 7 béček (bé, es, as, des, ges, ces, fes)

ces^1 des^1 es^1 fes^1 ges^1 as^1 $bé^1$ ces^2 T⁵ T⁶ T⁶₄

... procvič si zápis durových stupnic a akordů s předznamenáním do 7^b

Doplň předznamenání k těmto stupnicím:

As dur (?^b), F dur (?^b), Ges dur (?^b), Ces dur (?^b),

Es dur (?^b), B dur (?^b), Des dur (?^b)


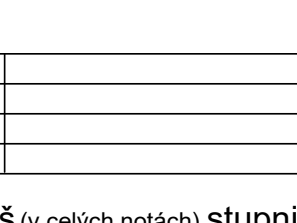
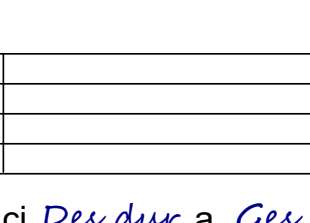
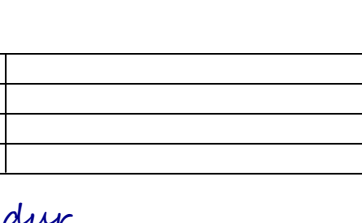
Do prázdných taktů zapiš předznamenání těchto stupnic:

Es dur

Des dur

As dur

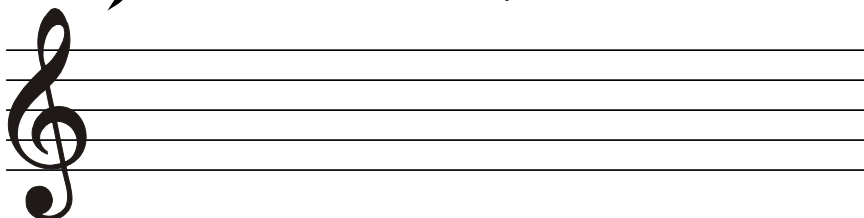
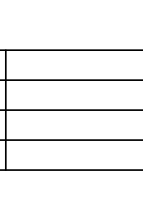
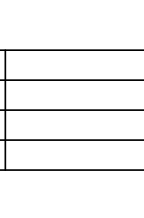
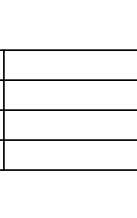
Ces dur

			
--	--	---	--

Zapiš (v celých notách) stupnici *Des dur* a *Ges dur*,

- nezapomeň na předznamenání,
- označ oba půltóny,
- za stupnicí doplň T⁵, T⁶, T⁶₄.
- označ hlavní stupně.

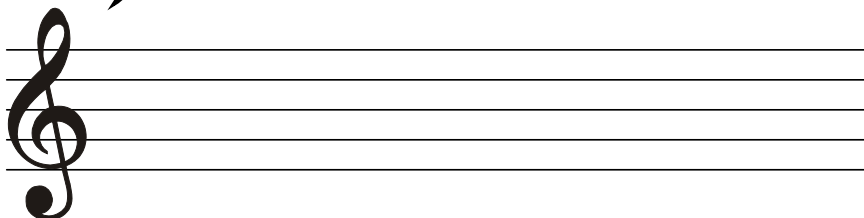
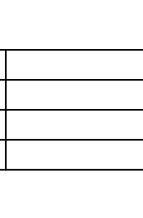
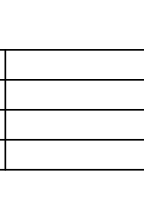
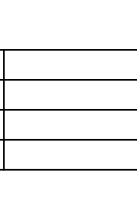


			
--	---	---	---

..... T₅ T₆ T⁶₄

Pod každou notu napiš její jméno:



			
--	---	---	---

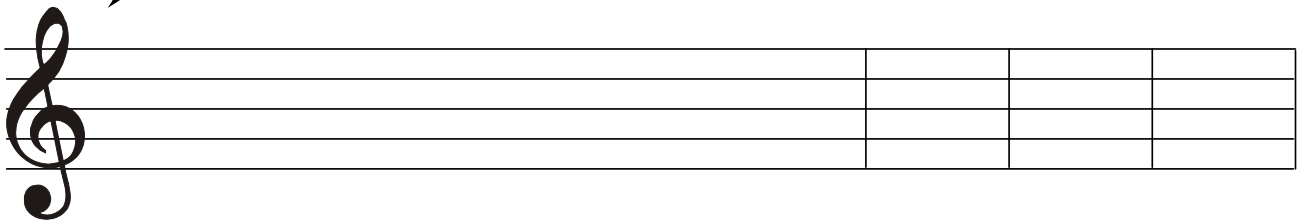
..... T₅ T₆ T⁶₄

Pod každou notu napiš její jméno:

... procvič si zápis durových stupnic a akordů s předznamenáním do 7^b

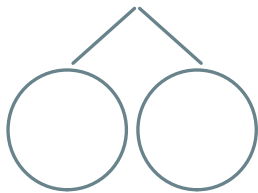
Zapiš (v celých notách) stupnici *Ces dur*,

- nezapomeň na předznamenání,
- označ oba půltóny,
- za stupnicí doplň T⁵, T⁶, T⁶₄.
- označ hlavní stupně.

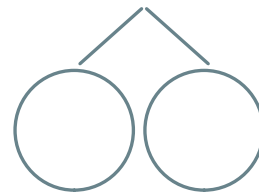


..... T⁵ T⁶ T⁶₄
 Pod každou notu napiš její jméno:

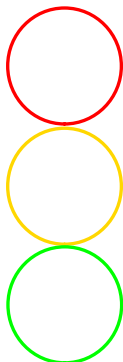
Doplň názvy vybraných tónů ze stupnice *Ces dur*:



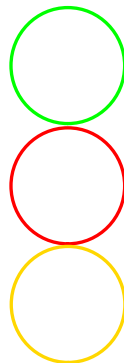
první půltón tvoří tóny:
 (piš jména not)



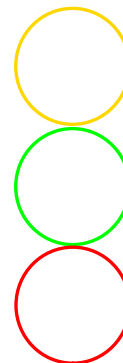
druhý půltón tvoří tóny:



T⁵ tvoří tóny:



T⁶ tvoří tóny:



T⁶₄ tvoří tóny:

Hlavní stupně tvoří tóny:,,

... procvič si předznamenanání durových stupnic, akordy a jejich obraty

Doplň předznamenanání k těmto stupnicím:

A dur (?) ^{3#}, H dur (?), B dur (?), Cis dur (?),
 E dur (?), F dur (?), D dur (?)

Do prázdných taktů zapiš předznamenanání stupnic:

Ges dur *As dur* *Des dur* *Fis dur*

Doplň názvy durových stupnic podle předznamenanání:

.....

Vyhledej a označ v akordech malou tercii svorkou], akordy pojmenuj:

Který obrat chybí : ?

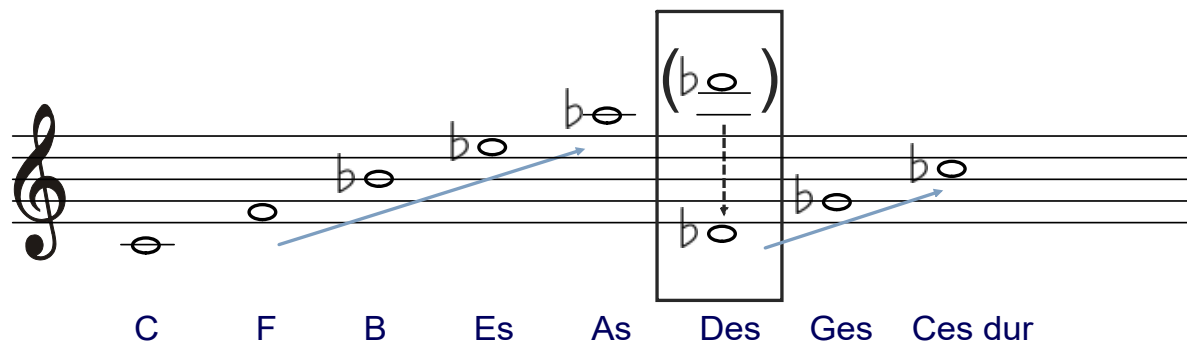
.....

Vzpomeň si na:

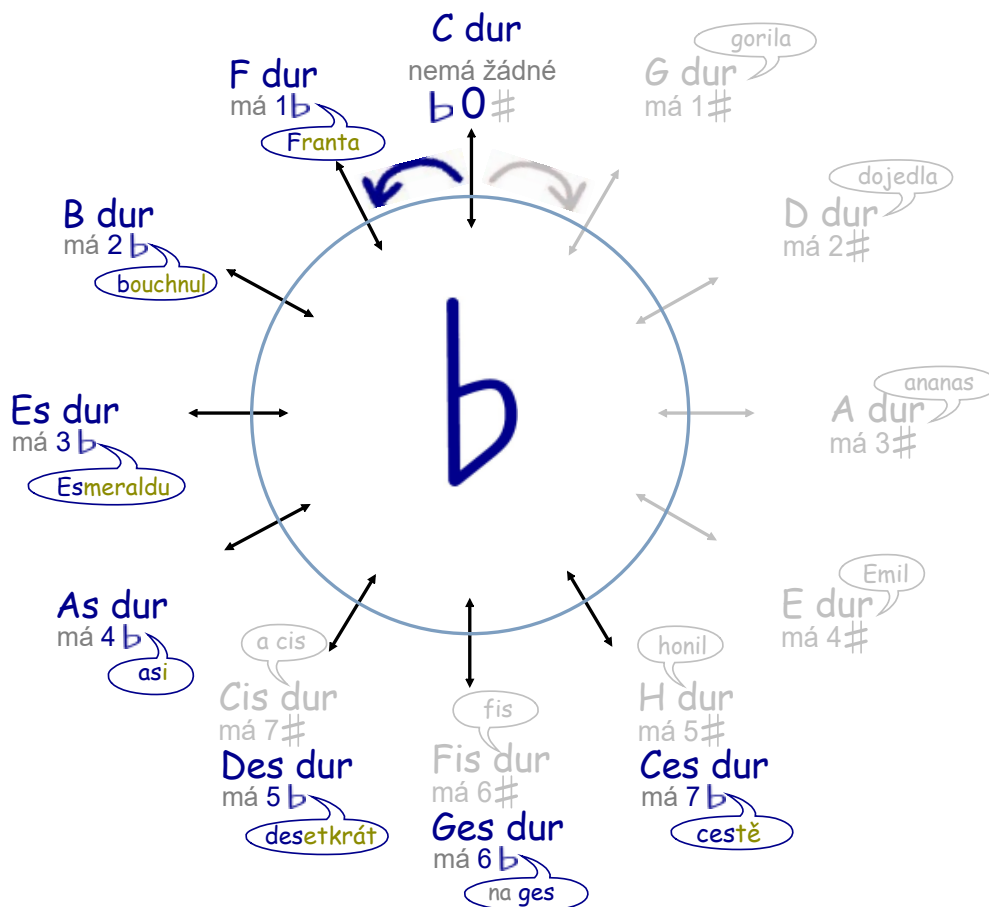
Kvartové uspořádání durových stupnic s béčky.

Seřadíme-li základní tóny (= první tón ze stupnice) stupnic s béčky podle toho, jak béček přibývá, vytvoříme řadu čistých kvart.

Toto pravidlo platí pro durové i mollové stupnice stejně.



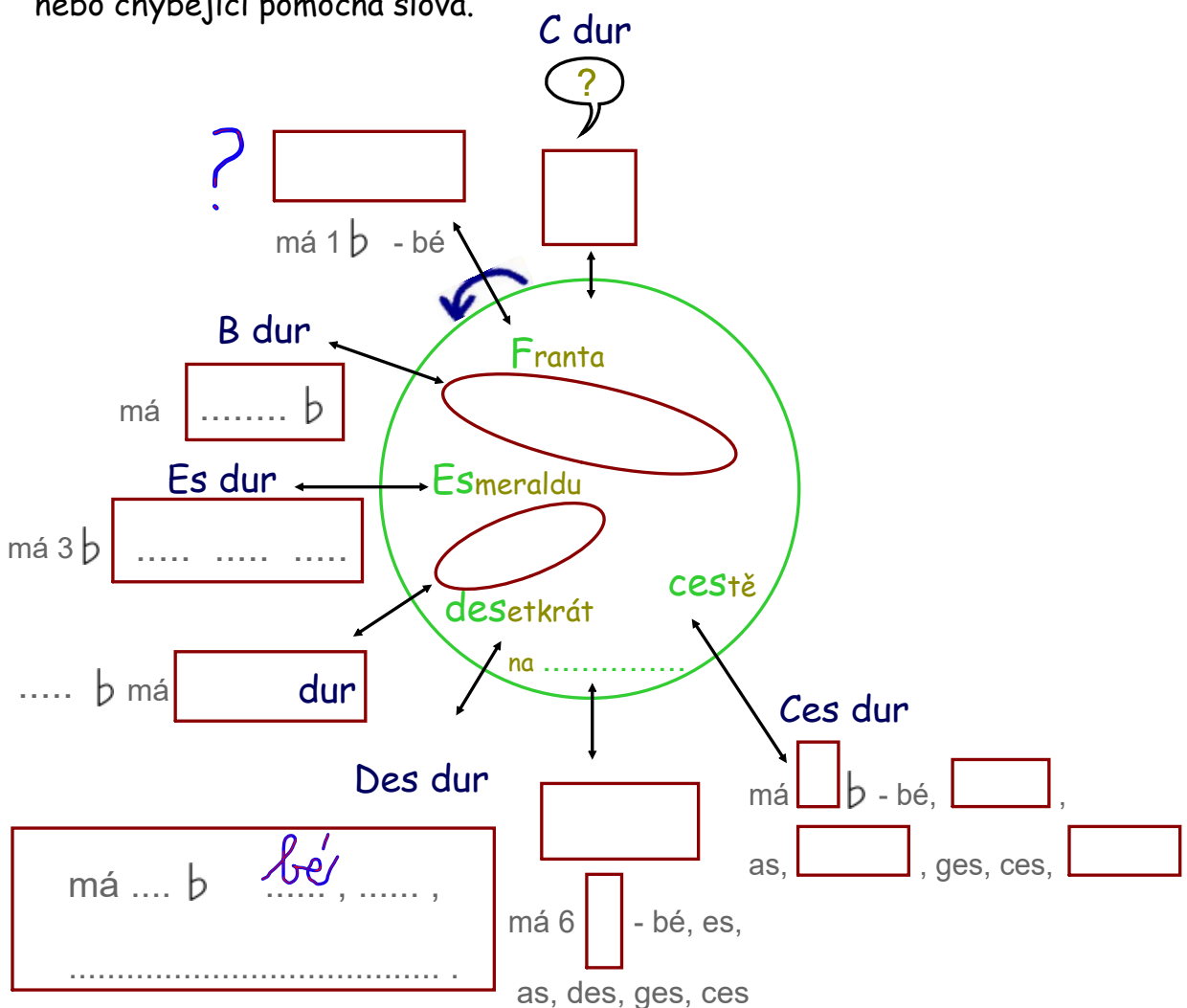
Pomůckou, která usnadňuje orientaci v uspořádání durových stupnic s béčky je **kvartový kruh**. Stupnice v něm postupují od základní stupnice C dur po čistých kvartách ve směru hodinových ručiček. Každé další stupnici přibývá jedno béčko.



... procvič si kvartové uspořádání durových stupnic s béčky

Do prázdných políček doplň, co chybí:

dopiš název stupnice, dopiš posuvku, správné předznamenání, jména posuvek nebo chybějící pomocná slova.



Doplň správně větu že:

- seřadíme-li základní tóny stupnic s béčky podle toho, jak béček přibývá,

vznikne řada čistých
(název intervalu)

Co jsme se naučili:

zápis mollových stupnic s předznamenáním do 4 béček

Už umíš zapsat mollové stupnice s předznamenáním do čtyř béček, do čtyř křížků:

(d moll, g moll, c moll, f moll)

(e moll, h moll, fis moll, cis moll)

! nezapomeň, že názvy mollových stupnic označujeme malými písmeny !

Vzpomeň si, že úplný zápis mollové stupnice obsahuje:

- 1) zápis předznamenání za houslovým klíčem
- 2) zápis 8 not podle jména stupnice
Jelikož zapisujeme mollovou stupnici 3 x: jako aiolskou, harmonickou a melodickou, nesmíme zapomenout zapsat předznamenání do každé notové osnovy zvlášť.
- 3) zápis akordů za stupnicí s označením T⁵, T⁶ a T₄⁶
Zápis akordů a jejich obrátů stačí zapsat jen u jedné z nich.
Nejčastěji je píšeme za stupnicí aiolskou.
- 4) pod každou notou její jméno
- 5) zápis hlavních stupňů T tónika, S subdominanta, D dominanta
Zápis hlavních stupňů stačí zapsat jen u jedné z nich.
Obvykle ke stupnici aiolské.
- 6) označení půltónů - není povinné !
Jistě jste si všimli, že se půltóny v mollových stupnicích stěhují podle toho, které stupně zvyšujeme.

Připomeň si správný zápis předznamenání mollových stupnic do čtyř béček.

(zápis předznamenání je u mollových stupnic stejný jako u durových)

a moll

d moll

g moll

c moll

f moll

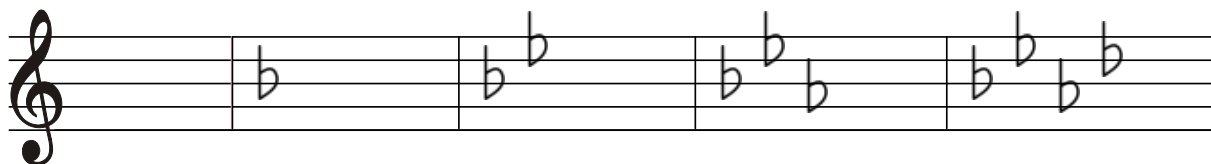
má 0 b

má 1 b - bé

má 2 b - bé, es

má 3 b - bé, es,
as

má 4 b - bé, es,
as, des



0 b	1 b	2 b	3 b	4 b
a moll	d moll	g moll	c moll	f moll
	dej	Gustovi	cucat	fialkový

Jak se zapisují mollové stupnice a akordy:

zápis mollových stupnic a akordů s předznamenáním do 4 béček

Stupnice d moll aiolská má 1 béčko (bé)

označení půltónů není povinné

Scale: d^1 e^1 f^1 g^1 a^1 $b\acute{e}^1$ c^2 d^2

Triads: T^5 T^6 T^6_4

Labels: T, S, D

Scale: d^1 e^1 f^1 g^1 a^1 $b\acute{e}^1$ $c\sharp^2$ d^2

Label: d moll harmonická

Scale: d^1 e^1 f^1 g^1 a^1 h^1 $c\sharp^2$ d^2 d^2 c^2 $b\acute{e}^1$ a^1 g^1 f^1 e^1 d^1

Label: d moll melodická

Stupnice g moll aiolská má 2 béčka (bé, es)

označení půltónů není povinné

Scale: g^1 a^1 $b\acute{e}^1$ c^2 d^2 $e\flat^2$ f^2 g^2

Triads: T^5 T^6 T^6_4

Labels: T, S, D

Scale: g^1 a^1 $b\acute{e}^1$ c^2 d^2 $e\flat^2$ $f\sharp^2$ g^2

Label: g moll harmonická

Scale: g^1 a^1 $b\acute{e}^1$ c^2 d^2 e^1 $f\sharp^2$ g^2 g^2 f^2 $e\flat^2$ d^2 c^2 $b\acute{e}^1$ a^1 g^1

Label: g moll melodická

Jak se zapisují mollové stupnice a akordy:

zápis mollových stupnic a akordů s předznamenáním do 4 béček

Stupnice c moll aiolská má 3 béčka (bé, es, as)

označení púltónů není povinné

Musical notation for the C minor natural scale and chords. The scale is written on a treble clef staff with a key signature of three flats (B-flat, E-flat, A-flat). The notes are: c¹, d¹, es¹, f¹, g¹, as¹, bé¹, c². Below the notes are the letters T, S, and D. To the right, three chords are shown: T⁵, T⁶, and T⁶₄.

Musical notation for the C minor harmonic scale. The notes are: c¹, d¹, es¹, f¹, g¹, as¹, h¹, c². The label "c moll harmonická" is written to the right.

Musical notation for the C minor melodic scale. The notes are: c¹, d¹, es¹, f¹, g¹, a¹, h¹, c², c², bé¹, as¹, g¹, f¹, es¹, d¹, c¹. The label "c moll melodická" is written above the first few notes.

Stupnice f moll aiolská má 4 béčka (bé, es, as, des)

označení púltónů není povinné

Musical notation for the F minor natural scale and chords. The scale is written on a treble clef staff with a key signature of four flats (B-flat, E-flat, A-flat, D-flat). The notes are: f¹, g¹, as¹, bé¹, c², des², es², f². Below the notes are the letters T, S, and D. To the right, three chords are shown: T⁵, T⁶, and T⁶₄.

Musical notation for the F minor harmonic scale. The notes are: f¹, g¹, as¹, bé¹, c², des², e², f². The label "f moll harmonická" is written to the right.

Musical notation for the F minor melodic scale. The notes are: f¹, g¹, as¹, bé¹, c², d², e², f², f², es², des², c², bé¹, as¹, g¹, f². The label "f moll melodická" is written above the first few notes.

... procvič si zápis mollových stupnic a akordů s předznamenáním do 4 b

Doplň, že...

základní mollovou stupnicí bez předznamenání je stupnice moll,
- mollovou stupnicí zapisujeme jako:

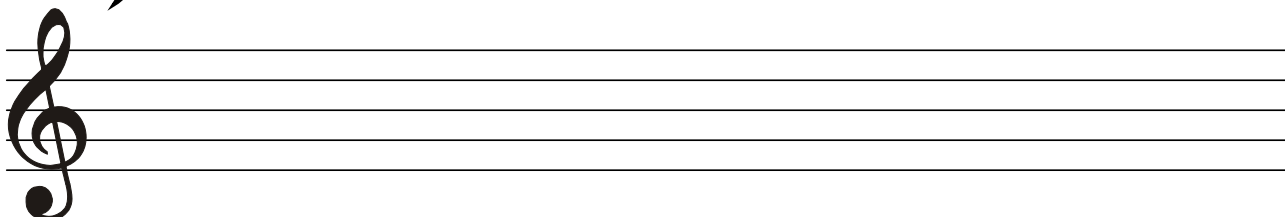
1. , bez zvýšených tónů

2. , nahoru i dolů zvyšujeme stupeň,

3. , nahoru zvyšujeme a stupeň,

dolů se zvýšené tóny

Zapiš (v celých notách) stupnici *d moll aiolskou*,
- nezapomeň na předznamenání



.....

Pod každou notu napiš její jméno:

Doplň: T⁵

T⁶

T⁴



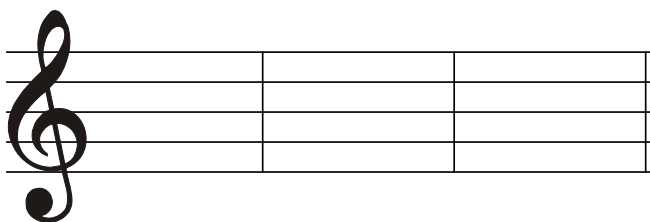
Sem napiš hlavní stupně:
(jmény not)



T

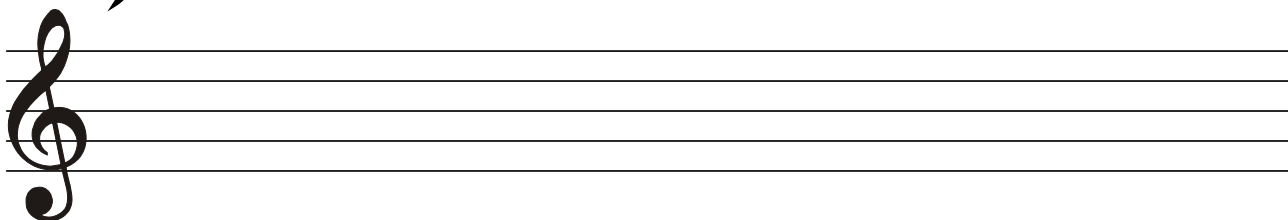
S

D



... procvič si zápis mollových stupnic a akordů s předznamenáním do 4b

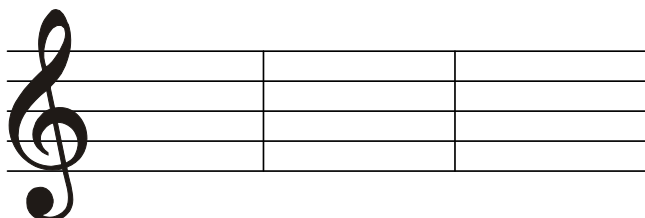
Zapiš (v celých notách) stupnici *g moll aiolskou*,
 - nezapomeň na předznamenání,
 - označ hlavní stupně



.....

Pod každou notu napiš její jméno:

Doplň: T⁵ T⁶ T⁶₄



Doplň jména tónů:

7. stupeň ze stupnice *g moll harmonické* vzestupné 

6. stupeň ze stupnice *g moll melodické* vzestupné 

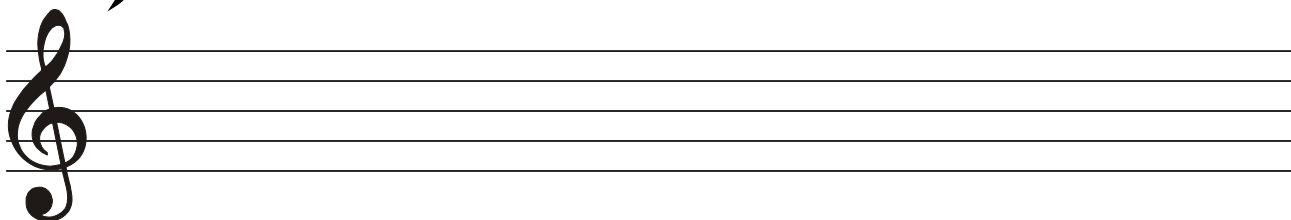
7. stupeň ze stupnice *g moll melodické* sestupné 

6. stupeň ze stupnice *g moll harmonické* sestupné 

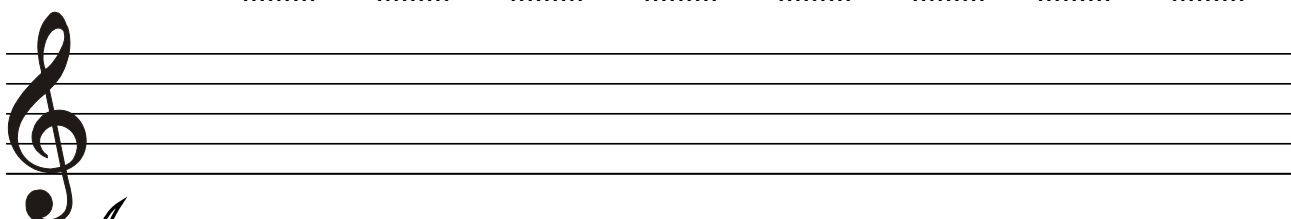
... procvič si zápis mollových stupnic a akordů s předznamenáním do 4b

Zapiš (v celých notách) *stupnici c moll harmonickou*,

- nezapomeň na předznamenání,
- pod každou notu napiš její jméno,
- označ hlavní stupně



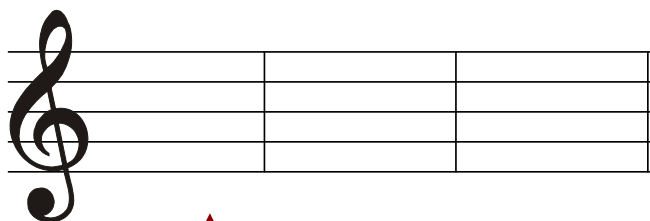
.....



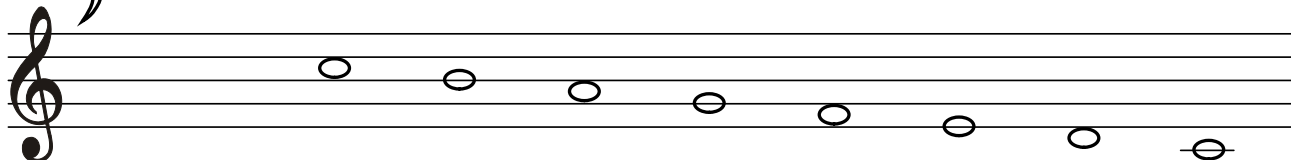
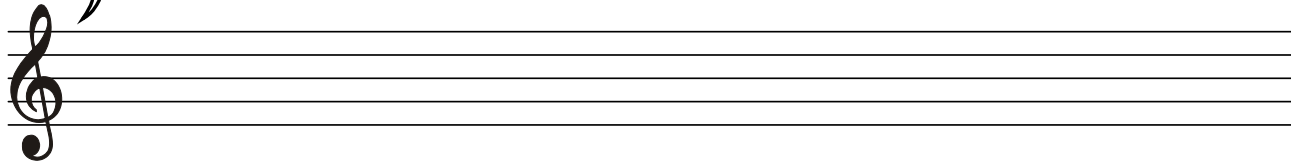
.....

Doplň (v celých notách) *stupnici c moll melodickou vzestupně*,

- doplň ke správným tónům posuvky,
 - nezapomeň na předznamenání,
 - pod každou notu napiš její jméno,
 - označ hlavní stupně
- (jaké posuvky napíšeš směrem dolů?)



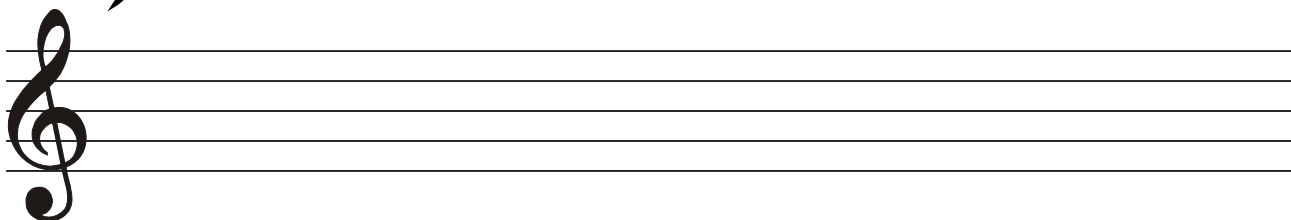
↑ Doplň: T⁵ T⁶ a T₄⁶



.....

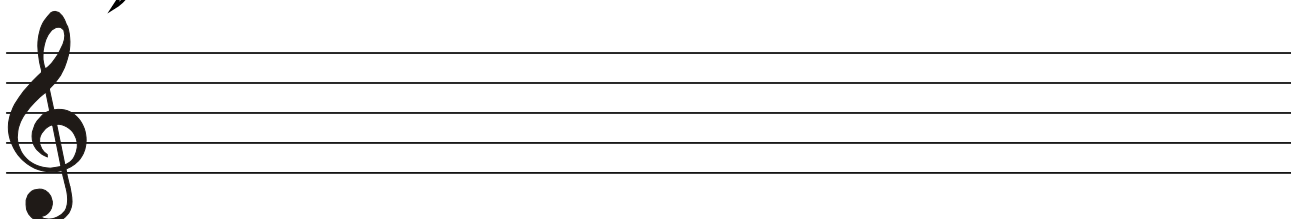
... procvič si zápis mollových stupnic a akordů s předznamenáním do 4b

Zapiš (v celých notách) *stupnici f moll harmonickou*,
- nezapomeň na předznamenání,
- pod každou notu napiš její jméno,
- označ hlavní stupně

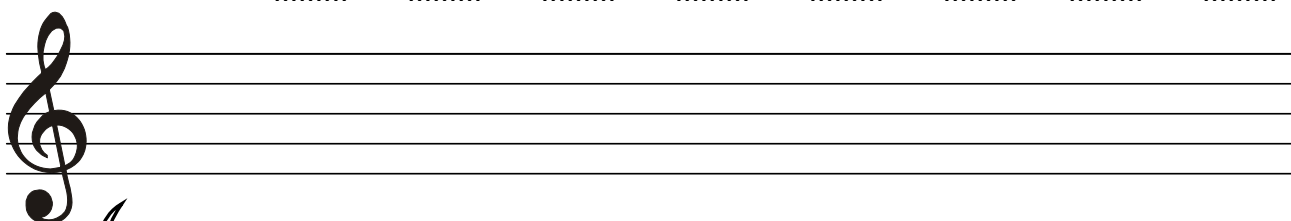


.....

Zapiš (v celých notách) *stupnici f moll melodickou*,
- pod každou notu napiš její jméno,

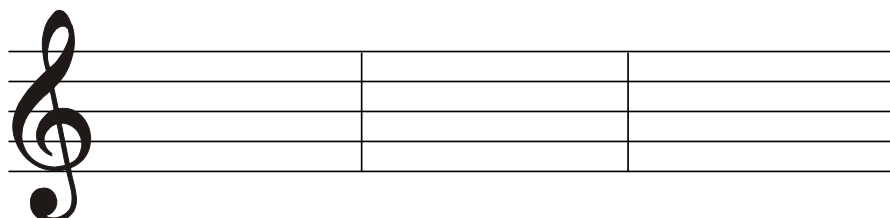


.....



.....

Doplň:



T..... : T..... : T..... :

Intonace, solmizace a fonogestika

Vokální intonace vychází ze snahy zpívat podle notové předlohy.

Základem je správná intonace stoupající nebo klesající stupnicové řady.

K tomu nám pomohou solmizační slabiky.

Fonogestika

je znázornění melodických postupů pomocí různých znaků ruky.

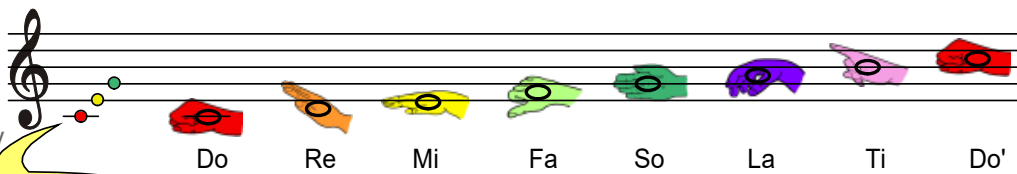
Prostřednictvím fonogestiky vyjádříme různé výšky tónů v melodii.



Solmizační slabiky přejmenují tóny z jakékoliv stupnice.

... procvič si intonaci durové řady

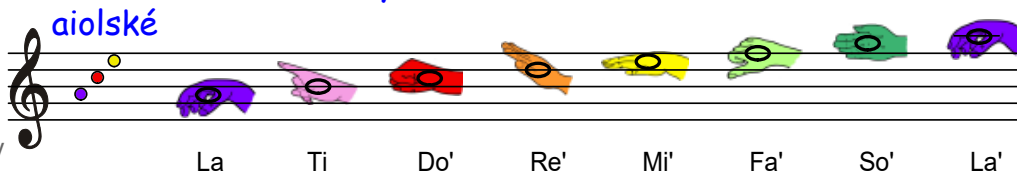
Konkrétní předznamenání ani tónina nejsou důležité, intonujeme v jakékoliv durové tónině.



Tóninový klíč napoví tónorod

... procvič si intonaci mollové řady

Konkrétní předznamenání ani tónina nejsou důležité, intonujeme v jakékoliv mollové tónině.



harmonické

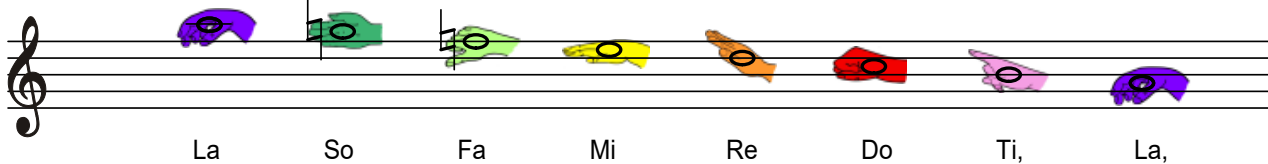
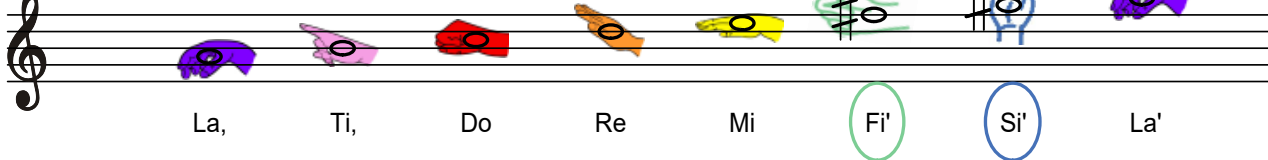


Ke zvýšení použijeme písmenko „i“. So se změnil na Si.

Fa se změnil na Fi, So na Si.

Fonogestika má nové symboly.

melodické



Wolfgang Amadeus Mozart

(1756 - 1791)

- narodil se v rakouském městě Salzburg. První hudební ziskal u svého otce, vynikajícího hudebníka.

Od tří let hrál na klavír a cembalo, o rok později hrál i na housle. Už jako pětiletý skládá vlastní jednoduché skladby. V šesti letech koncertuje se svou starší sestrou Nannerl ve významných evropských městech.

V dospělosti působil jako svobodný umělec ve Vídni.

Navštívil dvakrát Prahu. Poprvé při příležitosti prvního, úspěšného provedení opery **Don Giovanni**.

Poslední roky svého života prožil opuštěný, zemřel ve věku 35 let ve Vídni.

Je pochován ve společném hrobě pro chudé.



Dílo:

- napsal přes 40 symfonií, koncerty, komorní hudbu, opery.

Nejznámější jsou symfonie: **Pražská** nebo **Jupiter**,

z komorní hudby je populární serenáda **Malá noční hudba**,



z oper -

Don Giovanni,

Figarova svatba,

Kouzelná flétna.



A handwritten signature of Wolfgang Amadeus Mozart in black ink. The signature is written in a cursive style and reads 'W. A. Mozart'.

Melodické ozdoby I

Melodii tvoří různě dlouhé a vysoké tóny.

Jsou uspořádány a spojovány tak, aby se daly zahrát nebo zazpívat. Podle jejich uspořádání může být melodie jednoduchá nebo složitá; pokud vyjadřuje náladu, je veselá nebo smutná. Na závěr mívá hudebně přesvědčivé zakončení.

Někteří skladatelé melodii zdobí ještě drobnými melodickými tóny, kterým říkáme - **melodické ozdoby** -

Jsou to vedlejší „okrasné“ tóny nebo skupinky tónů, které doplňují hlavní melodii.

Najdeme je v některých skladbách pro hudební nástroje, které mají slabý nebo krátce znějící tón (např. cembalo nebo loutna, kytara), a tím pomáhají k prodloužení zvuku.

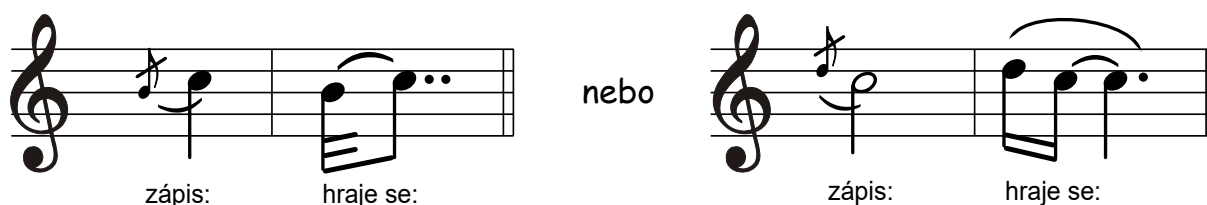
Melodické ozdoby se označují jako malé noty se zvláštními značkami.

Nejvíce používané jsou:

- příraz, skupinka, nátryl, náraz, obal a trylek.

1. Příraz - je krátká nota před notou hlavní. Nejčastěji její spodní nebo vrchní sekunda. Přízvuk zůstává na tónu hlavním.

Značí se malou přeškrtnutou osminovou notou, připojenou k hlavní notě obloučkem.



2. Skupinka - je několik krátkých not před notou hlavní.

Značí se obvykle šestnáctinovými notami, ale často se hrají rychleji.

Tóny skupinky jsou nepřízvučné, přízvuk zůstává na hlavním tónu.

Nota hlavní se tím zkracuje a skupinka se zahraje přesně na dobu, kdy má začít.



3. Nátryl - je krátký trylek. Přízvučný hlavní tón se vystřídá s vrchní sekundou

(tj. vedlejší vyšší notou) a vrací se zpět. Značí se vlnovkou.

Někdy bývá vrchní tón posunutý posuvkou, která se zapíše nad značku nátrylu.

zápis: hraje se: zápis: hraje se: zápis: hraje se:

4. Náraz (mordent) - je opak nátrylu. Hlavní tón se vystřídá se spodní sekundou

(tj. vedlejší nižší notou) a vrací se zpět. Značí se vlnovkou a přeškrtnutou svislou čarou.

Někdy bývá spodní tón posunutý posuvkou, která se zapíše pod značku nárazu.

zápis: hraje se: zápis: hraje se: zápis: hraje se:

5. Obal - je podobný skupince. Hlavní tón se „obalí“ vrchním a spodním tónem.

Obal označujeme položeným písmenem „S“ nad notou nebo za notou.

Nejčastěji bývá v notách rozepsaný.

zápis: hraje se: zápis: hraje se:

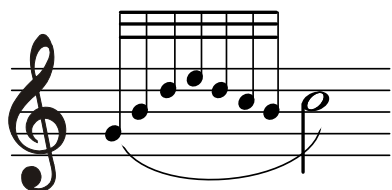
6. Trylek - je rychlé a pravidelné střídání hlavního tónu s vrchní velkou

nebo malou sekundou. Označuje se značkou „tr“ a připojenou vlnovkou.

zápis: hraje se:

... procvič si melodické ozdoby

1. Doplň názvy melodických ozdob:

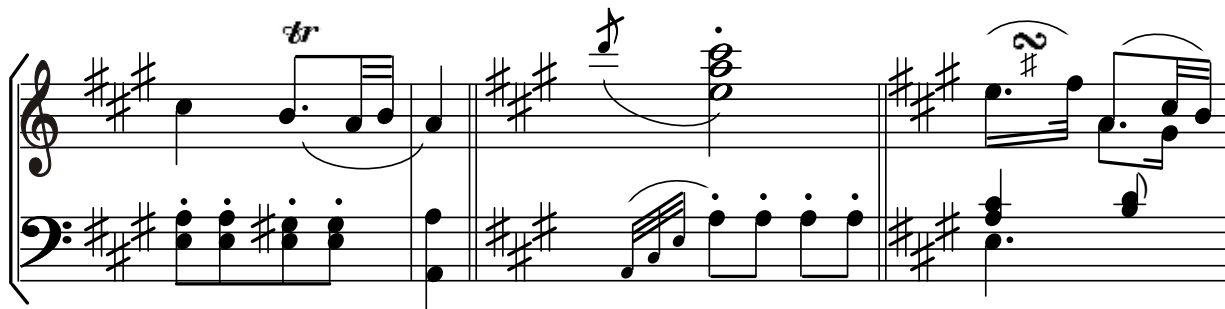


2. Z těchto melodických ozdob vyber jednu a popiš, jak se hraje:

.....

.....

3. Zakroužkuj melodické ozdoby:



zápis mollových stupnic s předznamenáním do 7 béček

Připomeň si, že ...

... už umíš zapsat mollové stupnice s předznamenáním do čtyř béček do čtyř křížků:

(d moll, g moll, c moll, f moll)

(e moll, h moll, fis moll, cis moll)

! nezapomeň, že názvy mollových stupnic označujeme malými písmeny !

- 1) zápis předznamenání za houslovým klíčem,
- 2) zápis 8 not podle jména stupnice,
- 3) označení půltónů svorkou - **nepovinné**.
- 4) zápis akordu za stupnicí s označením T⁵,
- 5) zápis obrátů T⁵ = T⁶ a T⁴,
- 6) jména not pod každou notou stupnice,
- 7) zápis hlavních stupňů: tónika, subdominanta a dominanta (T, S, D).


Připomeň si správný zápis předznamenání stupnic s béčky.

a moll	d moll	g moll	c moll
má 0 b	má 1 b - bé	má 2 b - bé, es	má 3 b - bé, es, as

f moll	b moll	es moll	as moll
má 4 b - bé, es, as, des	má 5 b - bé, es, as, des, ges	má 6 b - bé, es, as, des, ges, ces	má 7 b - bé, es, as, des, ges, ces, fes

0 b	1 b	2 b	3 b	4 b	5 b	6 b	7 b
a moll	d moll	g moll	c moll	f moll	b moll	es moll	as moll
	dej	Gustovi	cucat	fialkový	bombón	es	as

Jak si zapamatovat pořadí mollových stupnic

Pomůže nám říkadlo nebo písnička? 

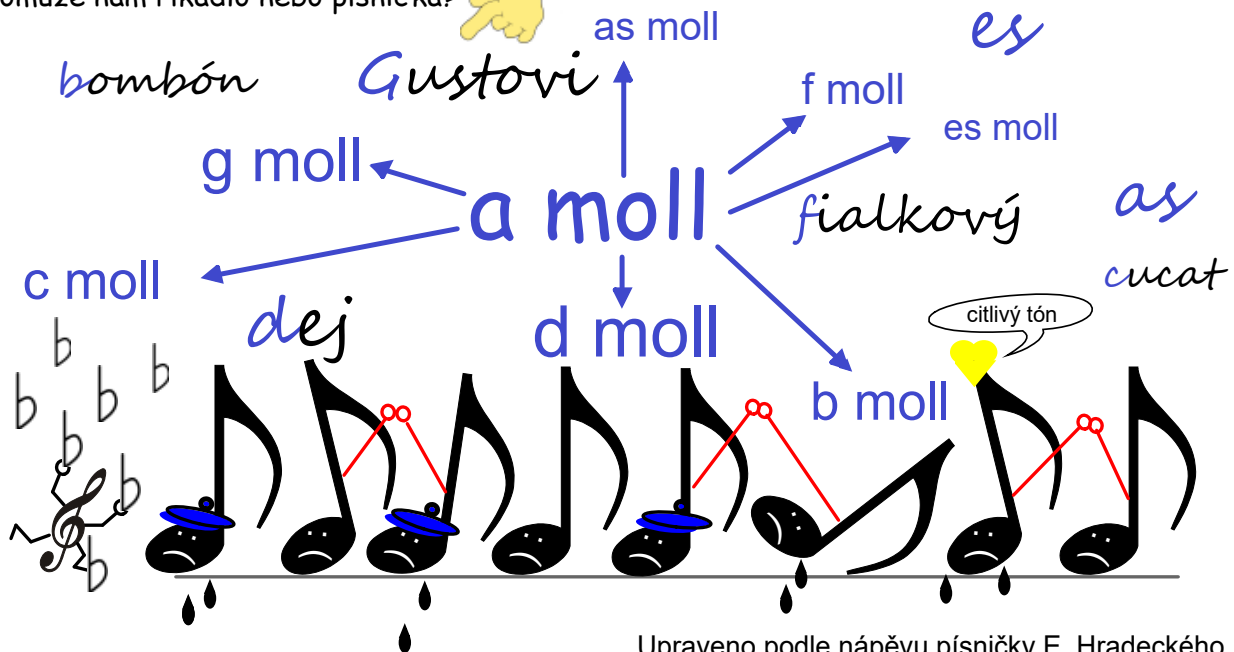


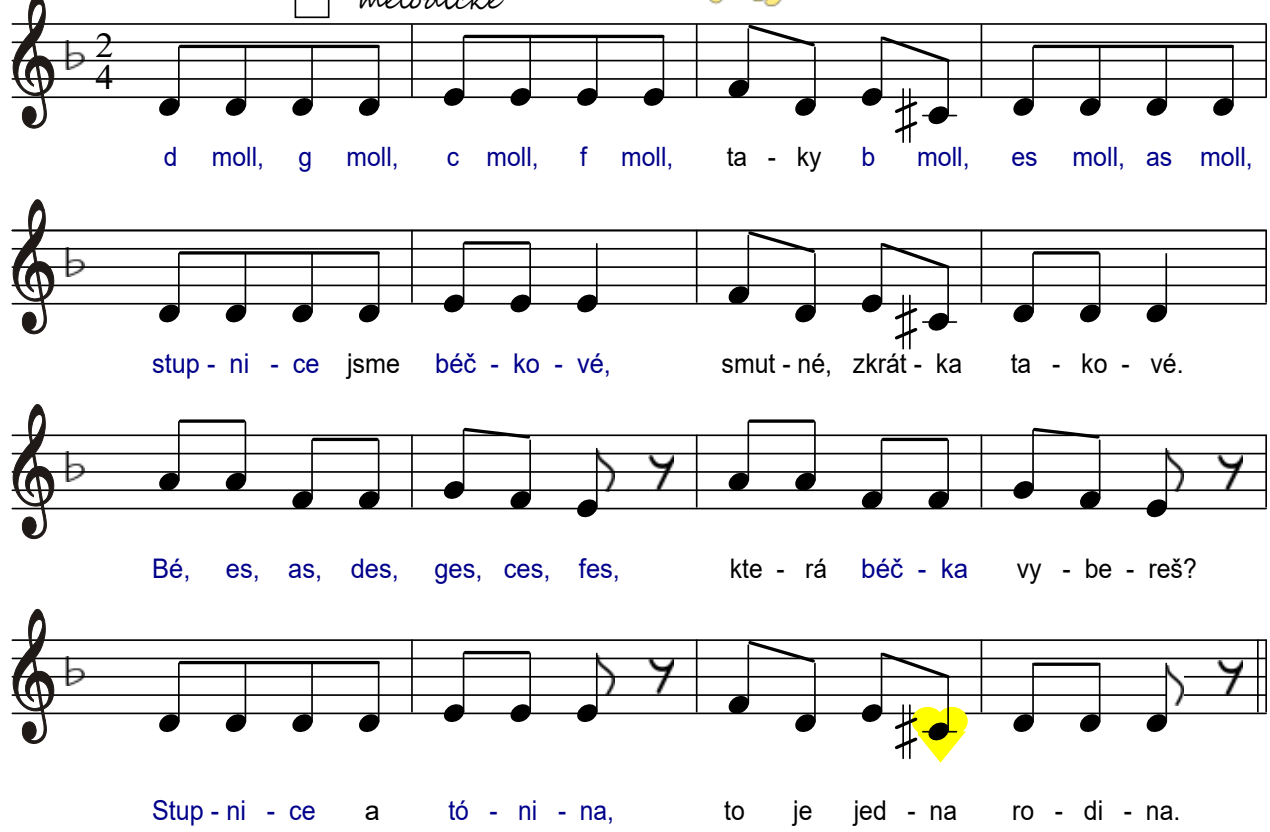
Diagram illustrating the circle of minor scales around a central **a moll** scale. The scales shown are **g moll**, **f moll**, **es moll**, **b moll**, **d moll**, and **c moll**. Handwritten words are associated with each scale: **bombón** (g moll), **Gustovi** (a moll), **fialkový** (f moll), **as cucat** (es moll), **dej** (d moll), and **b b b b** (c moll). A yellow heart with the text "citlivý tón" (sensitive tone) points to the B note in the **b moll** scale.

V jaké tónině je písnička?

Upraveno podle nápěvu písničky E. Hradeckého
To je on, malý slon

V tónině moll

aiolské
 harmonické
 melodické

musical score for the song "To je on, malý slon" in 2/4 time. The score consists of four staves with lyrics in blue. The key signature has one flat (Bb). The melody is: d moll, g moll, c moll, f moll, ta - ky b moll, es moll, as moll, stup - ni - ce jsme béč - ko - vé, smut - né, zkrát - ka ta - ko - vé. Bé, es, as, des, ges, ces, fes, kte - rá béč - ka vy - be - reš? Stup - ni - ce a tó - ni - na, to je jed - na ro - di - na.

... opakuj si zápis předznamenání mollových i durových stupnic

Dopiš předznamenání nebo název stupnice:

↓ F dur		↓ c moll	
	↑ moll		↑ dur
↓ d moll		↓ As dur	
	↑ dur		↑ moll

Do prázdných taktů zapiš předznamenání stupnic:

↓ Des dur	a moll	Ces dur	es moll
↑ Ges dur	as moll	C dur	b moll

Zápis mollových stupnic a akordů s předznamenáním od 5 do 7 béček

Stupnice **b moll** má 5 béček
(bé, es, as, des, ges)

Stupnice **b moll aiolská** zní stejně vzestupně i sestupně, proto ji stačí zapsat jen nahoru.

Stupnice **b moll aiolská**

označení půltónů není povinné

Nezvýšený sedmý stupeň stupnice **b moll aiolské** je **as**.

V **harmonické** stupnici zvýšíme o půl tónu 7. tón z „as“ na „a“ od rážkou!

Stupnice **b moll harmonická**

Stupnice **b moll harmonická** zní stejně vzestupně i sestupně, proto ji stačí zapsat jen nahoru.

Nezvýšený šestý a sedmý stupeň stupnice **b moll aiolské** tvoří tóny **ges** a **as**.

V **melodické** stupnici vzestupně zvýšíme: 6. tón „ges“ na „g“ a 7. tón „as“ na „a“,

oba od rážkou!

Stupnice **b moll melodická**

Stupnici **b moll melodickou** musíme zapsat oběma směry.

Sestupně se zvýšené tóny sníží,

tón „a“ se vrátí zpět na tón **as**

a „g“ zpět na **ges**.

Zápis mollových stupnic a akordů s předznamenáním od 5 do 7 béček

Stupnice *es moll* má 6 béček
(bé, es, as, des, ges, ces)

Stupnice *es moll* aiolská zní stejně vzestupně i sestupně, proto ji stačí zapsat jen nahoru.

označení půltónů není povinné

Stupnice *es moll* aiolská

*es*¹ *f*¹ *ges*¹ *as*¹ *bě*¹ *c*² *des*² *es*² T⁵ T⁶ T⁶₄

Nezvýšený sedmý stupeň stupnice *es moll* aiolské je *des*.
V harmonické stupnici zvýšíme o půl tónu 7. tón „*des*“ na „*d*“ odrážkou!

Stupnice *es moll* harmonická zní stejně vzestupně i sestupně, proto ji stačí zapsat jen nahoru.

Stupnice *es moll* harmonická

*es*¹ *f*¹ *ges*¹ *as*¹ *bě*¹ *ces*² *d*² *es*²

Nezvýšený šestý a sedmý stupeň stupnice *es moll* aiolské tvoří tóny *ces* a *des*.
V melodické stupnici vzestupně zvýšíme: 6. tón „*ces*“ na „*c*“ a 7. tón „*des*“ na „*d*“, oba odrážkou!

Stupnici *es moll* melodickou musíme zapsat oběma směry.

Stupnice *es moll* melodická

*es*¹ *f*¹ *ges*¹ *as*¹ *bě*¹ *c*² *d*² *es*²

Sestupně se zvýšené tóny sníží,

tón „*d*“ se vrátí zpět na tón *des*

a „*c*“ zpět na *ces*.

*es*² *des*² *ces*² *bě*¹ *as*¹ *ges*¹ *f*¹ *es*¹

Zápis mollových stupnic a akordů s předznamenáním od 5 do 7 křížků

Stupnice **as moll** má 7 béček
(bé, es, as, des, ges, ces, fes)

Stupnice **as moll aiolská** zní stejně vzestupně i sestupně, proto ji stačí zapsat jen nahoru.

Stupnice **as moll aiolská**

označení půltónů není povinné

$as^1 \quad bé^1 \quad ces^2 \quad des^2 \quad es^2 \quad fes^2 \quad ges^2 \quad as^2$

T S D T⁵ T⁶ T⁴

Nezvýšený sedmý stupeň stupnice **as moll aiolské** je **ges**.
V **harmonické** stupnici zvýšíme o půl tónu 7. tón „ges“ na „g“ odrážkou!

Stupnice **as moll harmonická**

$as^1 \quad bé^1 \quad ces^2 \quad des^2 \quad es^2 \quad fes^2 \quad g^2 \quad as^2$

Stupnice **as moll harmonická** zní stejně vzestupně i sestupně, proto ji stačí zapsat jen nahoru.

V **melodické** stupnici vzestupné zvýšíme: 6. tón „fes“ na „f“ a 7. tón „ges“ na „g“ oba odrážkou!

Stupnice **as moll melodická**

$as^1 \quad bé^1 \quad ces^2 \quad des^2 \quad es^2 \quad f^2 \quad g^2 \quad as^2$

Stupnici **as moll melodickou** musíme zapsat oběma směry.

Sestupně se zvýšené tóny sníží,
tón „g“ se vrátí zpět na tón **ges**

a „f“ zpět na **fes**.

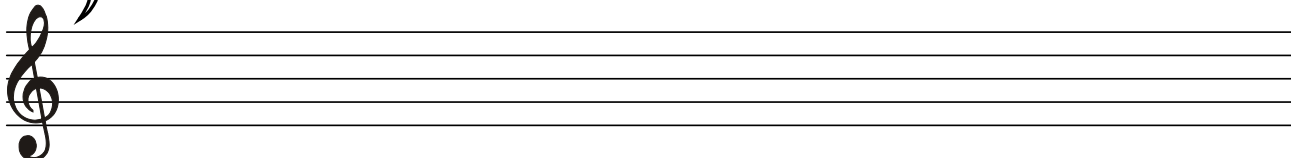
$as^2 \quad ges^2 \quad fes^2 \quad es^2 \quad des^2 \quad ces^2 \quad bé^1 \quad as^2$

... procvič si zápis mollových stupnic a akordů s předznamenáním od 5 do 7 b

Zapiš (v celých notách) stupnici *b moll aiolskou*,

- nezapomeň na předznamenání, pod každou notu napiš její jméno,
- označ hlavní stupně

?



Doplň:

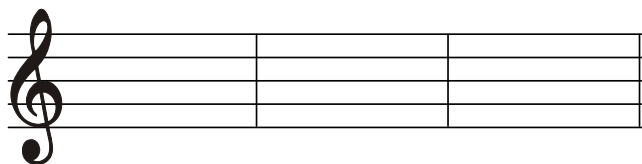
T⁵ ↓

T⁶ ↓

T⁶₄ ↓

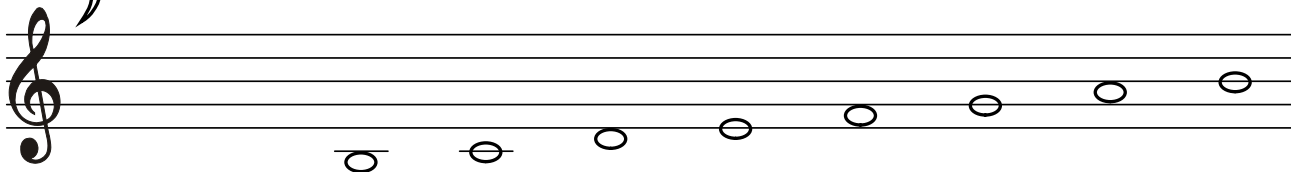
Do stupnice *b moll harmonické*

- doplň předznamenání a posuvku z kroužku přiřaď ke správné notě,
- pod každou notu napiš její jméno



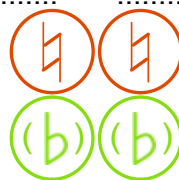
?

(Jaké posuvky napíšeš směrem dolů?)

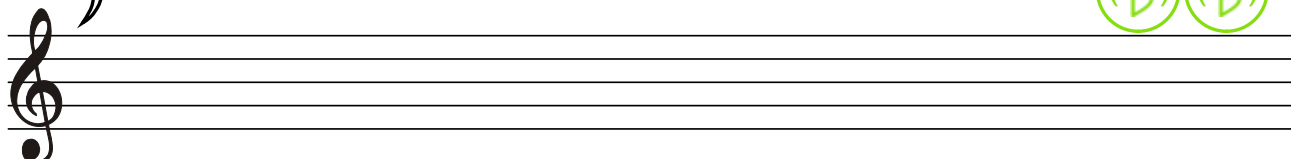


Dopiš stupnici *b moll melodickou*,

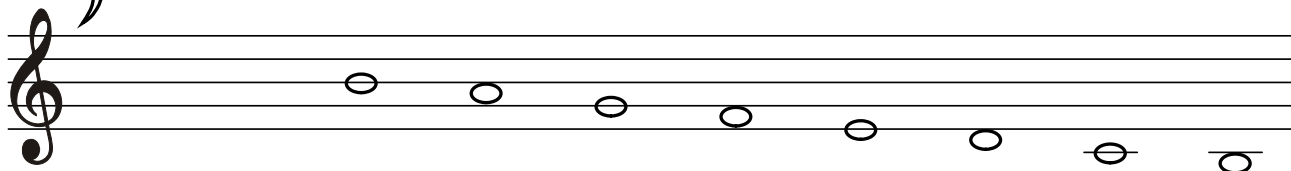
- doplň předznamenání a posuvky z kroužků přiřaď ke správným notám,
- pod každou notu napiš její jméno



?



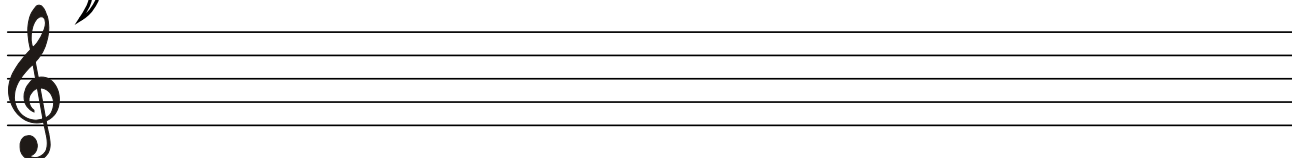
?



... procvič si zápis mollových stupnic a akordů s předznamenáním od 5 do 7 b

Zapiš (v celých notách) stupnici *es moll aiolskou*,

- nezapomeň na předznamenání, pod každou notu napiš její jméno,
- označ hlavní stupně



Doplň:

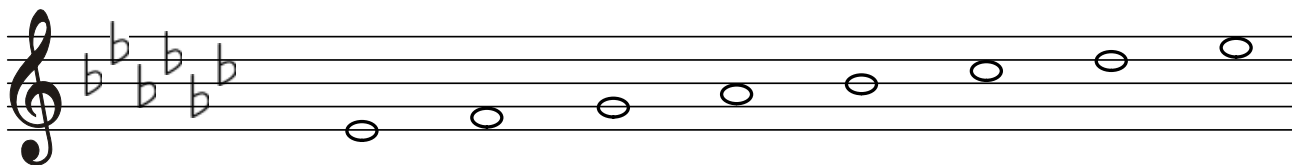
T⁵ ↓

T⁶ ↓

T⁶₄ ↓

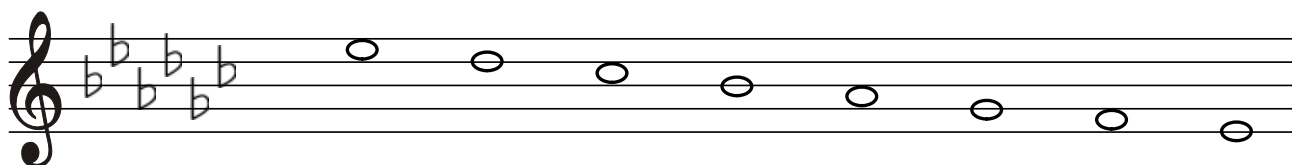
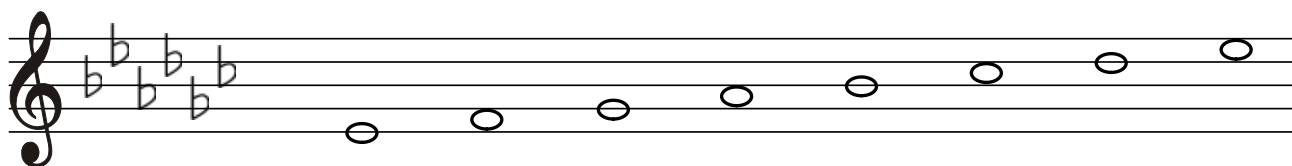
V *es moll harmonické*

- přiřaď posuvku z kroužku ke správné notě,
- pod každou notu napiš její jméno



Do stupnice *es moll melodické*,

- doplň posuvky z kroužků ke správným notám,
- pod každou notu napiš její jméno

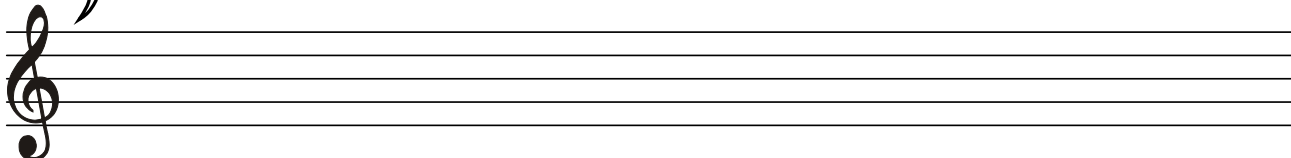


... procvič si zápis mollových stupnic a akordů s předznamenáním od 5 do 7 b

Zapiš (v celých notách) stupnici *as moll aiolskou*,

- nezapomeň na předznamenání, pod každou notu napiš její jméno,
- označ hlavní stupně

?



Doplň:

T⁵ ↓

T⁶ ↓

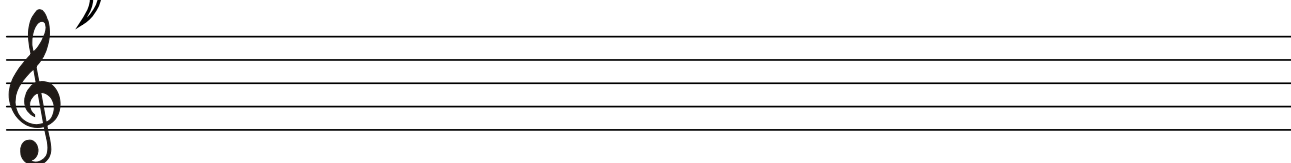
T⁶₄ ↓

Zapiš stupnici *as moll harmonickou*,

- doplň předznamenání a posuvku z kroužku přiřaď ke správné notě,
- pod každou notu napiš její jméno



?

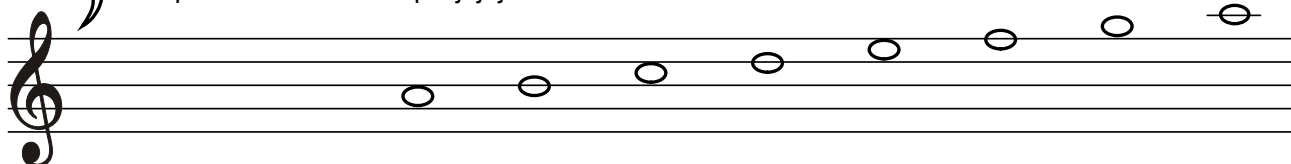


Dopiš stupnici *as moll melodickou*,

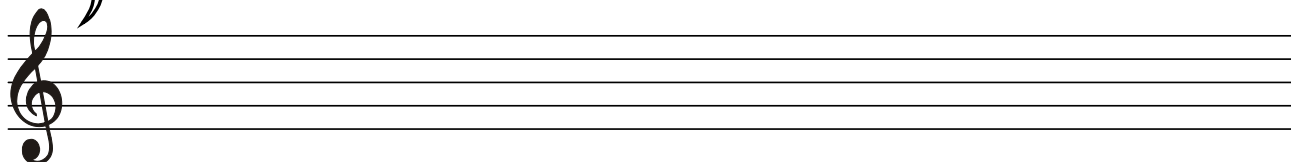
- doplň předznamenání a přiřaď posuvky z kroužků ke správným notám,
- pod každou notu napiš její jméno



?

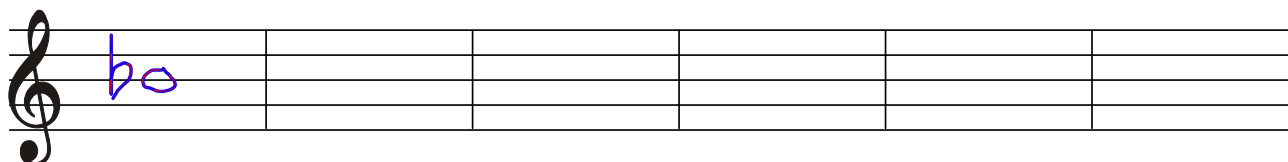


?



... procvič si stupně ve stupnicích

Zapiš v celých notách stupně z daných durových stupnic:



4. stupeň v F dur	5. stupeň v Des dur	2. stupeň v As dur	7. stupeň v Ges dur	6. stupeň v B dur	3. stupeň v Ces dur
----------------------	------------------------	-----------------------	------------------------	----------------------	------------------------

b

.....

.....

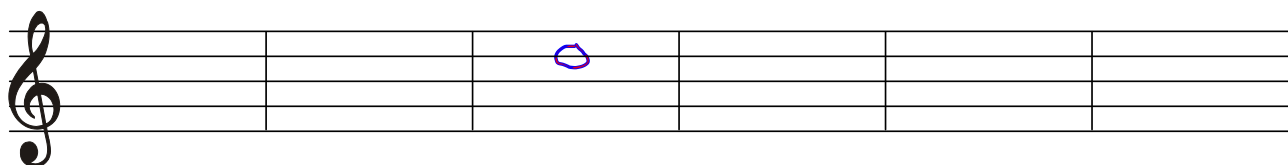
.....

.....

.....

.....

Zapiš v celých notách stupně z daných mollových stupnic:



7. stupeň v f moll melodické vzestupné	6. stupeň v d moll aiolské	5. stupeň v g moll aiolské	6. stupeň v c moll harmonické	7. stupeň v b moll aiolské	6. stupeň v as moll melodické sestupné
---	----------------------------------	----------------------------------	-------------------------------------	----------------------------------	---

.....

.....

.....

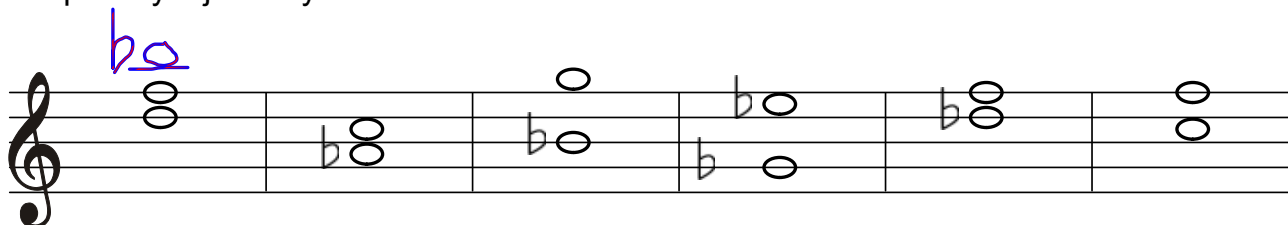
.....

.....

.....

... procvič si akordy dur a moll

Doplň chybějící noty v akordech:



B: T⁶

As: T⁵

Es: T⁶₄

es: T⁶

b: T⁵

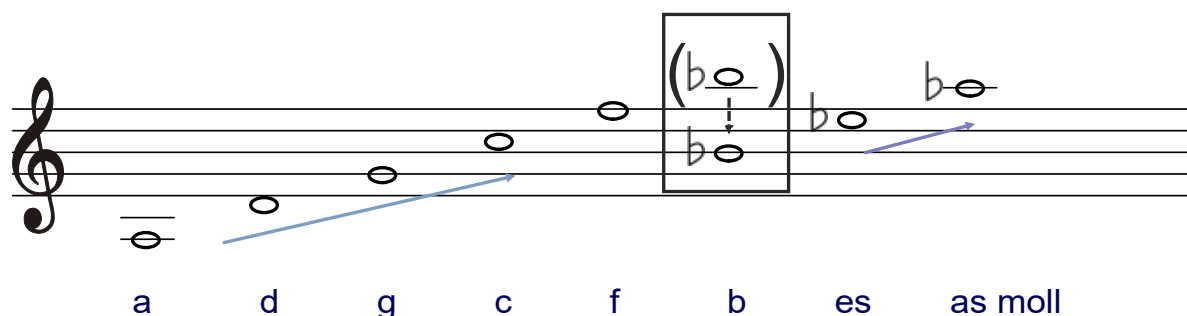
f: T⁶₄

Opakování ze 3. ročníku:

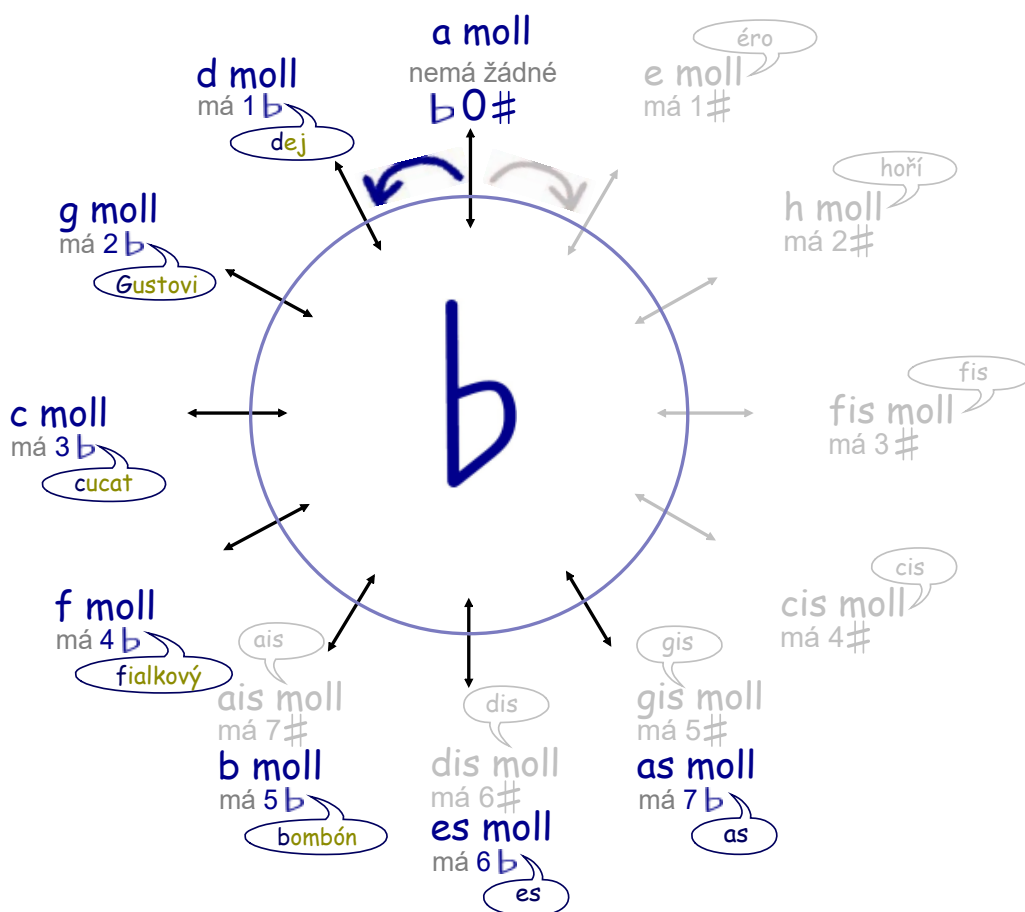
Kvartové uspořádání mollových stupnic s béčky.

Seřadíme-li základní tóny (= první tón ze stupnice) stupnic s béčky podle toho, jak béček přibývá, vytvoříme řadu čistých kvart.

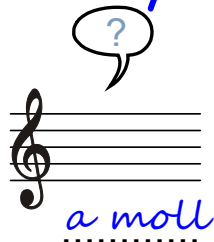
Toto pravidlo platí pro mollové i durové stupnice stejně.



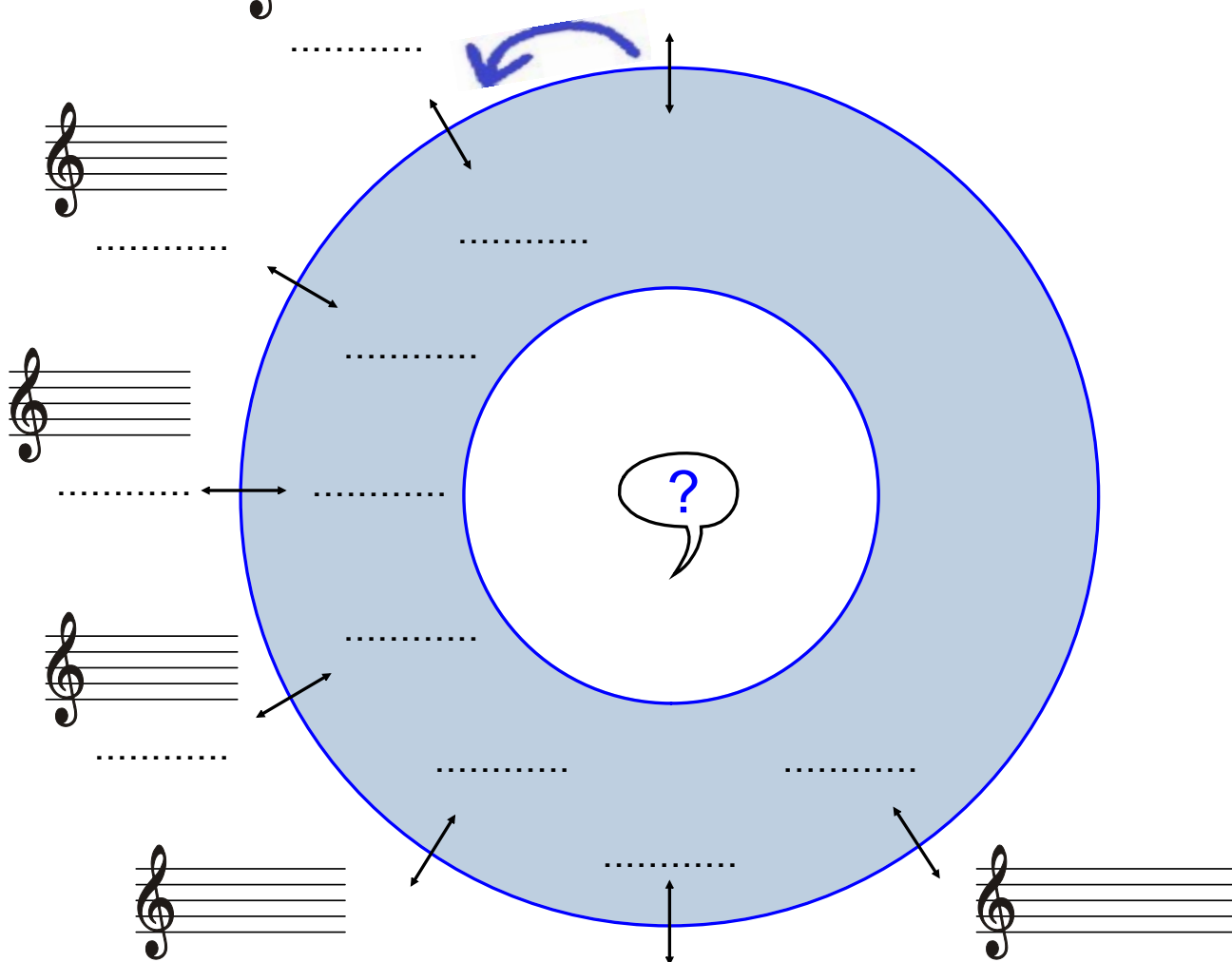
Pomůckou, která usnadňuje orientaci v uspořádání mollových stupnic s béčky je **kvartový kruh**. Stupnice v něm postupují od základní stupnice a moll po čistých kvartách ve směru hodinových ručiček. Každé další stupnici přibývá jedno béčko.



... procvič si kvartové uspořádání mollových stupnic s béčkou



- Sestav kvartový kruh mollových stupnic s béčkou:
- doplň název stupnice,
 - přiřaď správné předznamenání,
 - dopiš pomocná slova



Doplň správně větu, že:

- seřadíme-li
základní tóny stupnic s béčkou
podle toho, jak béček přibývá, vznikne řada čistých
(název intervalu)

... procvič si solmizaci a fonogestiku v písničce

Pomocí solmizace a fonogestiky můžeme intonovat melodii, aniž bychom potřebovali notovou osnovu. Stačí nám jen rytmický zápis a slabiky. Pokuste si zaspívat podle nich.

durová řada:

Do Re Mi Fa So La Ti Do'

durový kvintakord:

Do Re Mi Fa So La Ti Do'

mollová řada:
aiolská

La, Ti, Do Re Mi Fa So La

... procvič si solmizaci a fonogestiku v písničce

Pomocí solmizace a fonogestiky můžeme intonovat melodie v mollové tónině harmonické i melodické. Pro zvýšení 6. a 7. stupně použijeme nové slabiky a znaky fonogestiky. Každou mollovou řadu zpíváme od spodní slabiky **La**. Zvýšený 6. stupeň **Fa** změňme na **Fi**, zvýšený 7. stupeň **So** změňme na **Si**.

mollová tónina:
harmonická

La, Ti, Do Re Mi Fa Si La

mollová tónina:
melodická

La, Ti, Do Re Mi Fi Si La La So Fa Mi Re Do Ti, La,

mollový kvintakord:

La, Ti, Do Re Mi Fa So La

Transpozice melodie.

Transpozice v hudbě je přesun melodie z jedné tóniny do tóniny druhé.

Noty v notové osnově změní své místo, intervalové vzdálenosti mezi jednotlivými tóny zůstanou stejné. Všechny tóny se přesouvají o stejnou vzdálenost, o stejný interval.

Musíme ale změnit předznamenání, protože se změnila tónina.

Takové přesouvání známe už dlouho. Zapišeme-li stupnici C dur od jiného tónu se správným předznamenáním, transponovali jsme, tj. přenesli stejnou „melodii“ stupnice jinam. To samé platí i pro stupnice mollové. Stupnici a moll se stejným tónovým uspořádáním přeneseme do jiné tóniny. Stupnice bude začínat jiným tónem, bude mít jiné předznamenání, ale intervalové vzdálenosti mezi tóny zůstanou stejné.

Melodii durovou můžeme transponovat jen do tóniny durové, mollovou do tóniny mollové. Pokud bychom transponovali z dur do moll nebo naopak, změnili bychom charakter melodie.

Transpozici nejčastěji používáme pro přepis písně do jiné hlasové polohy

K tomu musíme ale bezpečně znát správná předznamenání všech stupnic (tónin) !

Příklad transpozice písničky Ovčáci, čtveráci z C dur ...

1. 2. 3.

v. 3 m. 3 č. 5 v. 3 m. 3 m. 3 č. 1 v. 2 m. 3

4. 5.

č. 1 v. 2 m. 3 v. 2 v. 2 v. 2

... do G dur

1. 2. 3.

v. 3 m. 3 č. 5 v. 3 m. 3 m. 3 č. 1 v. 2 m. 3

4. 5.

č. 1 v. 2 m. 3 v. 2 v. 2 v. 2

... procvič si transpozici melodie

1. Transponuj písničku **Vyletěla holubička** z C dur o tercii výše.
2. Vyhledej a označ v každé písničce interval čistou kvartu.
3. Melodii transponujeme do tóniny dur.

... procvič si transpozici melodie

1. Písnička
Chovejte mě má matičko
je v tónině:

Poznej interval ?

2. Transponuj písničku do F dur

.....

3. Doplň název tónu, kterým bude písnička začínat:

..... ?

1. 2. 3. 4.

5. 6. 7. 8.

9. 10. 11. 12.

13. 14. 15. 16.

Co jsme se naučili ve 3. ročníku:

stupnice stejnojmenné a paralelní

Víme, že: - stupnice - jsou rozděleny (podle tónorodu) na dvě skupiny:
durové a mollové.

Jiné je rozdělení stupnic na:

stejnojmenné a paralelní.

Stejnojmenné stupnice

C dur

c moll aiolská

Diagram showing the notes of C major (C, D, E, F, G, A, B, C) and C minor (C, D, E-flat, F, G, A-flat, B-flat, C). The notes are arranged in two rows: the top row for C major and the bottom row for C minor. The notes are color-coded: orange for C major and green for C minor. Red checkmarks are placed under the notes E, A, and B in the C minor row, indicating they are lowered. To the right, arrows point to the key signatures: 0 sharps, 0 flats for C major and 3 flats for C minor. Below the notes are two musical staves. The top staff shows the C major scale with a circled key signature of 0 sharps, 0 flats and a Roman numeral I. The bottom staff shows the C minor scale with a circled key signature of 3 flats and a Roman numeral I.

← 0#, 0b

← 3b

mají společný název a stejný základní tón, ale nemají stejné předznamenání. Př.: dvojice stupnic C dur (0#, b) c moll (3b).

Paralelní stupnice

G dur

e moll aiolská

Diagram showing the notes of G major (G, A, B, C, D, E, F-sharp, G) and E minor (E, F-sharp, G, A, B, C, D, E). The notes are arranged in two rows: the top row for G major and the bottom row for E minor. The notes are color-coded: orange for G major and green for E minor. Red checkmarks are placed under the notes E and F-sharp in the E minor row, indicating they are raised. To the right, an arrow points to the key signature: 1 sharp for G major. Below the notes are two musical staves. The top staff shows the G major scale with a key signature of 1 sharp and a Roman numeral VI. The bottom staff shows the E minor scale with a key signature of 1 sharp and a Roman numeral I.

← 1#

1# →

mají společné předznamenání, ale jiný název a jiný základní tón.

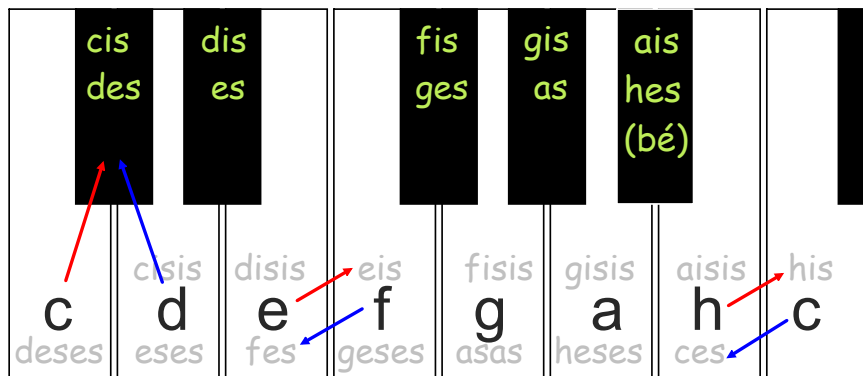
Př.: dvojice stupnic C dur (0#) - a moll (0#) nebo G dur (1#) - e moll (1#).

Paralelní mollovou stupnici najdeme vždy na 6. stupni durové stupnice.

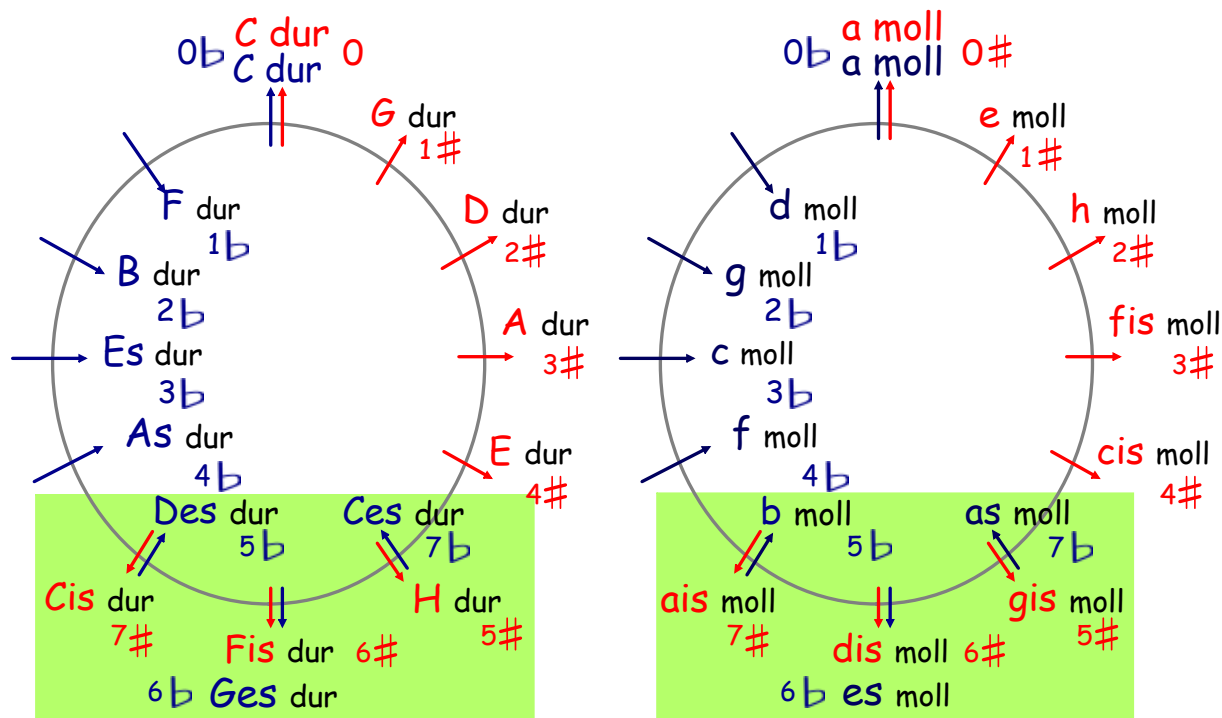
Enharmonická záměna stupnic.

Tóny, které mají stejnou výšku, ale různý název se jmenují **tóny enharmonické (stejnozvukné)**. Enharmonicky zaměnit můžeme jakýkoliv tón.

Nejlépe si enharmonickou záměnu tónů představíme na klaviatuře.



Enharmonicky zaměnit můžeme i celou stupnici. Tyto stupnice pak mají různá jména, jiná předznamenání, ale **zní stejně**. Např. stupnice **H dur** s předznamenáním **5b** zní stejně jako **Ces dur** se **7b**. Všechny stupnice zaměnit nelze, ale některé ano.



Enharmonicky záměnné stupnice jsou: **H dur** - **Ces dur**, **Fis dur** - **Ges dur**, **Cis dur** - **Des dur**; **gis moll** - **as moll**, **dis moll** - **es moll**, **ais moll** - **b moll**.

... procvič si stupnice stejnojmenné, paralelní a enharmonicky záměnné

Doplň, že: ...

paralelní stupnice jsou stupnice se stejným

Základní tón paralelní mollové stupnice leží na: stupni durové stupnice.

Stejnojmenné stupnice mají stejný, různé

K daným stupnicím doplň stupnici stejnojmennou, nezapomeň na předznamenání:

A dur	<input type="text" value="3#"/>	<i>a moll</i>	<input type="text" value="0#/b"/>	a moll	<input type="text"/>	<input type="text"/>
b moll	<input type="text"/>	<input type="text"/>	Fis dur	<input type="text"/>	<input type="text"/>
Es dur	<input type="text"/>	<input type="text"/>	h moll	<input type="text"/>	<input type="text"/>

Najdi paralelní mollovou stupnici:

G dur, **F dur**, **H dur**,

Ces dur, **Es dur**, **Ges dur**

Najdi paralelní durovou stupnici:

a moll, **dis moll**, **f moll**,

e moll, **cis moll**, **es moll**

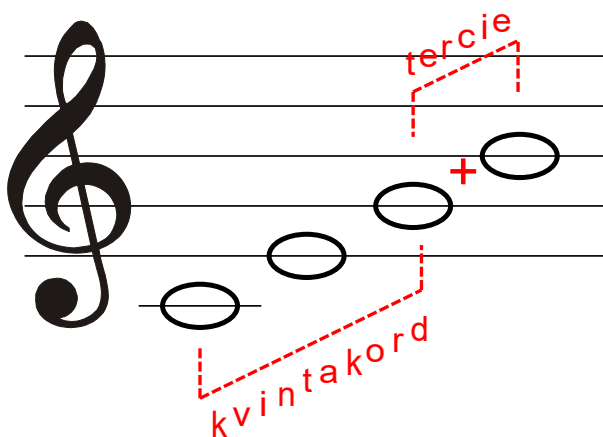
K názvu stupnice doplň stupnici enharmonicky záměnnou:

gis moll, **H dur**, **ais moll**,

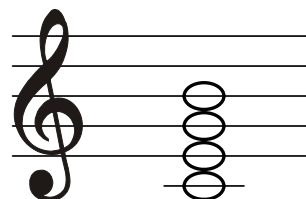
Fis dur, **dis moll**, **Cis dur**

Co je septakord, dominantní septakord

Septakord je čtyřzvuk, složený z kvintakordu a přidané tercie. Mezi spodním a vrchním tónem septakordu je interval **septima**, podle ní se tento čtyřzvuk jmenuje. Septakordů je celá řada, nejvíc se používá **dominantní septakord (D⁷)**. Vzniká na **5. stupni** stupnice durové (také na 5. stupni stupnice mollové harmonické i melodické).

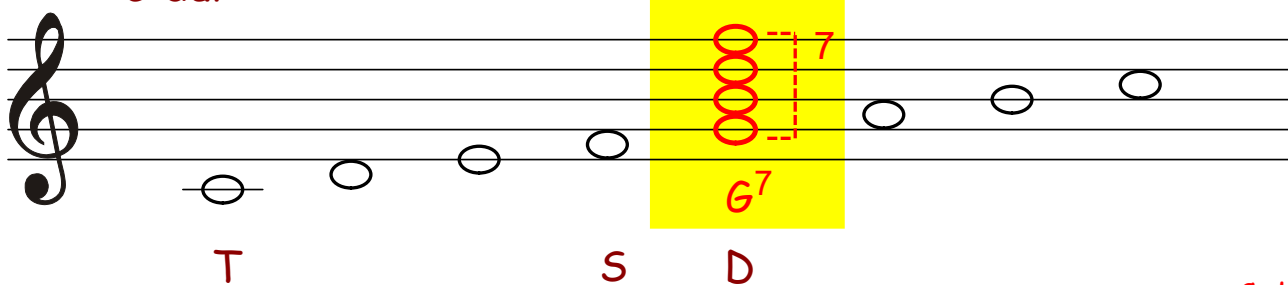


= D⁷



Pojmenování je odvozeno od pojmu **dominanta** = (5. stupeň ve stupnici). Krajní tóny jsou ve vzdálenosti **septimy**, proto nazýváme tento čtyřzvuk **Dominantní septakord (D⁷)**, a označujeme názvem spodního tónu a číslem 7. Např. G⁷, A⁷, D⁷ apod.

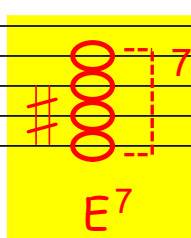
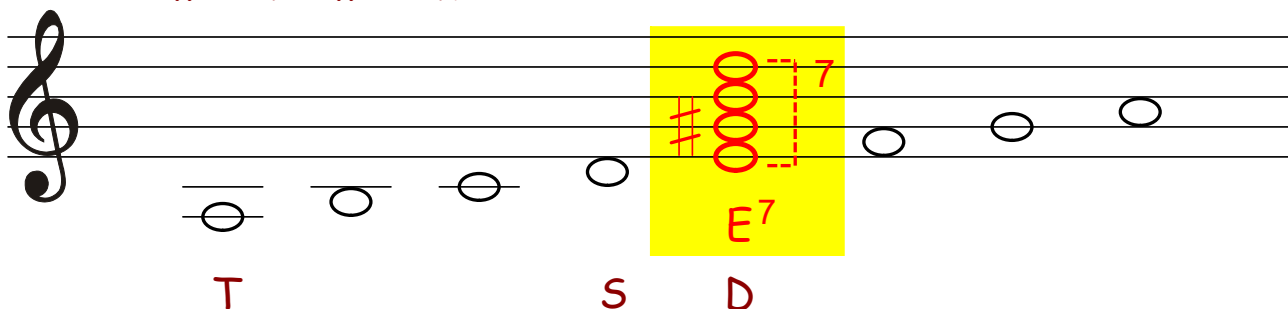
C dur



G⁷

Dominantní septakord ze stupnice **C dur** tvoří tóny - **g, h, d, f**, akord označíme značkou **G⁷**.

a moll harmonická



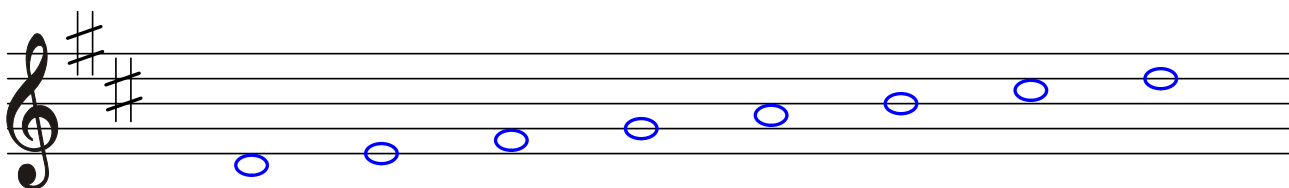
E⁷

Dominantní septakord ze stupnice **a moll harmonické (melodické)** tvoří tóny - **e, gis, h, d**, akord označíme značkou **E⁷**.

... procvič si dominantní septakord

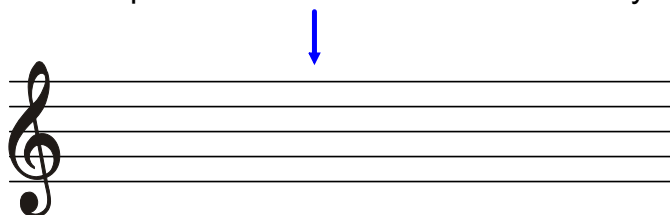
Dominantní septakord (D^7) tvoříme na stupni ve stupnici :

Zakroužkuj správný stupeň ve stupnici D dur, na kterém vytvoříme D^7 .



Dominantní septakord ze stupnice D dur tvoří tóny:,,,

Přepiš tóny dominantního septakordu z D dur do notové osnovy:

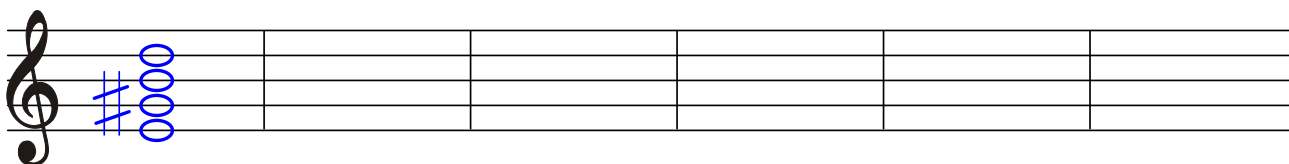


Označ správnou odpověď a doplň, že ...

dominantní septakord označujeme názvem a) spodního tónu
b) vrchního tónu

a číslem :

Do prázdných taktů zapiš dominantní septakord z:

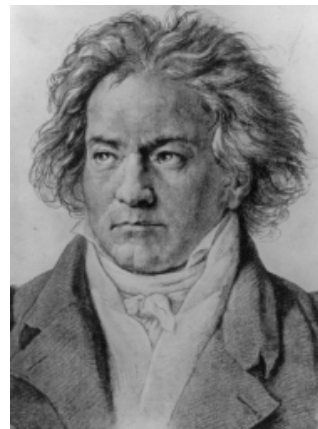


D^7 z A dur: D^7 z F dur: D^7 z E dur: D^7 z Es dur: D^7 z G dur: D^7 z B dur:

Ludwig van Beethoven

(1770 - 1827)

- narodil se v německém městě Bonnu. Pocházel z hudebnické rodiny. Otec byl zpěvákem - tenoristou v bonnské dvorní kapele. Brzy objevil u svého syna mimořádné hudební nadání, nutil jej násilím do hry na klavír i do studia kompozice. Od sedmi let vystupoval jako zázračné dítě, ve dvanácti napsal první skladby. Brzy odjíždí na studijní pobyt do Vídně, kde se měl setkat s W. A. Mozartem, vrací se zpět do Bonnu kvůli úmrtí své matky. Musel se postarat o své dva mladší bratry, otec propadl alkoholu. V těžkých životních podmínkách skládá Beethoven svá první díla, studuje na bonnské univerzitě. O pět let později odjíždí do Vídně natrvalo, pokračuje ve studiu kompozice u J. Haydna, A. Salieriho. Začíná vytvářet svůj vlastní skladatelský styl, svou vlastní hudební řeč. Kromě hudební skladatelské činnosti, se věnuje úspěšně klavírní hře a působí i jako pedagog. Brzy po začátku své skladatelské kariéry ztrácí sluch. Později, kvůli zhoršující se hluchotě, přestal vystupovat jako klavírista. Ke konci života přichází problémy s obživou. Výdělky ze skladatelské činnosti byly malé. Sluchová choroba se zhoršovala, skladatel nakonec zcela ohluchl. V roce 1827 ve Vídni umírá.



Dílo:

- skladby pro klavír: **sonáty** - neznámější z nich je **Sonáta cis moll „Měsíční svit“**, řada drobných klavírních skladeb mezi které patří populární bagatela „**Pro Elišku**“.

Z celé řady komorních skladeb jsou významná **smyčcová kvarteta**, **houslové nebo violoncellové sonáty**. K nejzávažnější skladbám pro orchestr patří **9. symfonií**, z nichž skladatelsky významné jsou symfonie „**Eroika**“, „**Osudová**“, „**Pastorální**“ a č. 9 „**S Ódou na radost**“ pro sóla, sbor a orchestr. Operní tvorbu zastupuje jediné dílo - opera **Fidelio**.



Ludwig van Beethoven

Programní a absolutní hudba

Hudba je umění, vyjádřené tóny.

Každá hudební skladba je složena z tónů nebo souzvuků. Abychom hudbě porozuměli, musíme nejprve znát její základní vyjadřovací prostředky:

melodie, rytmus, tempo, dynamika, harmonie a instrumentace.

Tyto prostředky vytvářejí základní hudební materiál, se kterým skladatelé pracují. Kromě těchto prostředků se umí hudba vyjádřit ještě přesněji. Umí vyslovit

**pocity, nálady, popsat přírodu, připomenout historické události
nebo vyprávět příběhy apod.**

Říkáme, že skladatel tvoří na mimohudební námět. Vkládá do hudby příběh a posluchači určí, co v ní uslyší.

Hudba, která mimohudební námět obsahuje, se nazývá **hudba programní**.
Hudba bez mimohudebního námětu je označována jako **hudba absolutní**.

Hudba programní

- hudba, která vyjadřuje hudebními prostředky mimohudební děj. Skladbu, patřící k programní hudbě poznáme nejčastěji podle jejího názvu.

Skladatelé hledali svůj námět v ostatních druzích umění, např. ve výtvarném umění. Příklad: ruský skladatel **Musorgskij** zkomponoval cyklus skladeb na náměty obrazů jeho mladšího přítele a hudební dílo nazval „**Obrázky z výstavy**“.

Inspiraci hledali i v poezii. Příklad: českého skladatele **Zdeňka Fibicha** upoutala svým námětem báseň K. J. Erbena **Vodník** a verše doplnil hudebním doprovodem.

Náměty z historie, bájemi a pověstmi, přírodou se nechal inspirovat i **Bedřich Smetana** v cyklu symfonických básní **Má vlast** (Vyšehrad, Vltava, Šárka, Z českých luhů a hájů, Tábor a Blaník).

Tématem pro skladatele byly i divadelní hry.

Příklad: ruský skladatel **Sergej Prokofjev** zkomponoval balet **Romeo a Julie** na motivy známé divadelní hry.

Hudba absolutní

- jakákoliv hudba, která nemá žádný příběh. Na rozdíl od programní hudby působí na posluchače pouze hudebními prostředky a nemá žádné mimohudební náměty. Posluchač si sám představí, co mu hudba sděluje. Skladby mají jen obecné názvy, např. sonáta, symfonie, menuet, gavotta, koncert, koncertino, sonatina apod.

Programní a absolutní hudba druhy skladeb

Melodram

- je spojení hudby a mluveného slova. Herec nebo recitátor vypráví děj, hudba doprovází slova. Hercův hlas se stává sólistou, je jakoby "sólovým hudebním nástrojem ve skladbě". Používá různé zvukomalebné výrazové prostředky. Hudbě přizpůsobí intonaci i sílu hlasu. Mění tempo slov. Dramatičnost narůstá pomocí pomlky a výrazné melodie.

Melodramů jsou dva druhy: **scénický melodram**, který se podobá spíše divadlu. Komornější je **melodram koncertní**.

Symfonická báseň

- je rozsáhlejší **jednovětá orchestrální skladba**, zhudebnění určitého příběhu. Námětem pro symfonickou báseň bývá nejčastěji nějaké literární nebo dramatické dílo např. pohádka, báseň, pověst nebo obraz krajiny.

Několik za sebou seřazených symfonických básní vytváří tzv. **cyklus symfonických básní**. Abychom pochopili obsah symfonické básně, musíme se předem seznámit s daným námětem.

Balet



- je **jevištní dílo, kde děj je vyjádřen pouze hudbou, tancem a pantomimou**. (Pantomima je divadlo, ve kterém je slovo nahrazeno pohybem).

Tanečník, který v baletu vystupuje je vlastně hercem, ale místo slov se vyjadřuje tancem. Taneční kroky, výraz celého těla i obličeje vytváří **choreograf**. Hudba k baletu bývá skladatelem napsána, podobně jako v opeře, na předem připravený námět - **libreto**. Stejně jako v opeře má balet několik dějství, členěné na jednotlivé obrazy (výstupy). Balet může být jako samostatné dílo nebo může být součástí opery.

Doporučený poslech:

M. P. Musorgskij: Tanec kuřátek <https://www.youtube.com/watch?v=EtFj9pzA1Sg>

Z. Fibich: Vodník <https://www.youtube.com/watch?v=iwHRDOa8JIE>

B. Smetana: Šárka <https://www.youtube.com/watch?v=njlS0pZKcQE>

S. Prokofjev: Romeo a Julie, část Julie a děvčátko <https://www.youtube.com/watch?v=xivMkkjum0w>

Fine

... opakování na závěr

1. Tato melodie je v tónině: moll harmonické.

Do volné notové osnovy zapiš stupnici harmonickou ve stejné tónině
- nezapomeň na předznamenání,
- označ hlavní stupně, pod každou notu napiš její jméno,
- zakroužkuj sedmý stupeň.

.....

2. Transponuj melodii o čistou kvartu výš.

3. Tato melodie je v tónině: moll harmonické.

... opakování na závěr

1. Základní vyjadřovací prostředky hudby jsou:

melodie,

a instrumentace.

2. Označ křížkem názvy skladeb, které jsou programní:

- | | |
|---|--|
| <input type="checkbox"/> Symfonie D dur | <input type="checkbox"/> Koncertino D dur |
| <input type="checkbox"/> Nemocná panenka | <input type="checkbox"/> Menuet a Gavotta |
| <input type="checkbox"/> Sonáta a moll | <input type="checkbox"/> Potopená katedrála |
| <input type="checkbox"/> Faunovo odpoledne | <input type="checkbox"/> Šípková Růženka |

3. Hudba bez mimohudebního námětu se nazývá:

- koncertní absolutní symfonická

4. Pro jaké obsazení je komponována symfonická báseň:

- pro dva klavíry pro orchestr pro pěvecký sbor

5. Melodram je spojení:

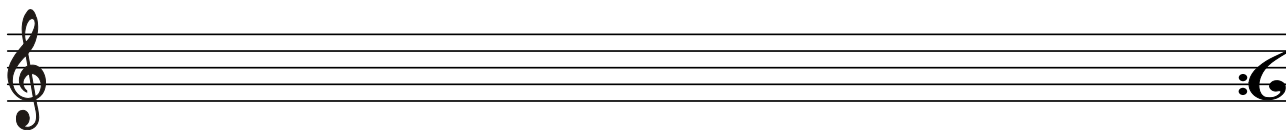
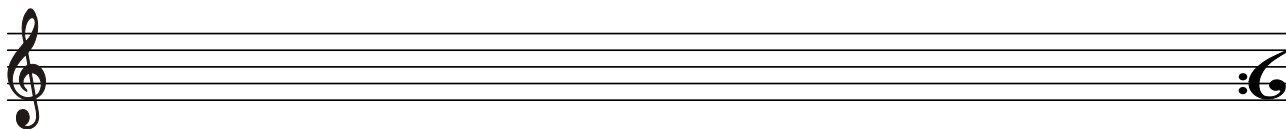
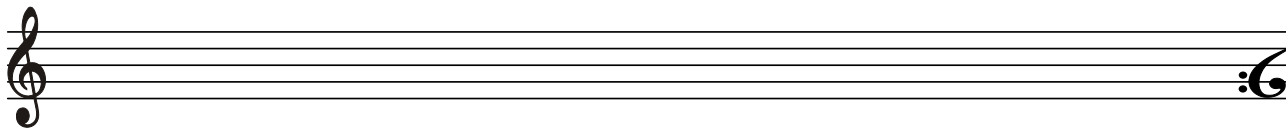
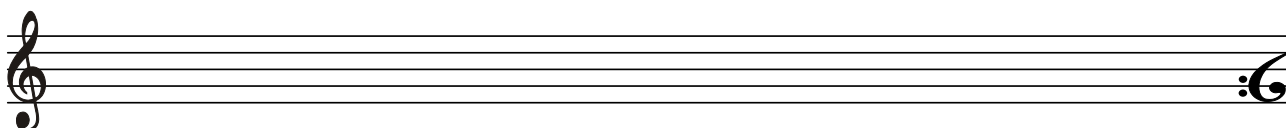
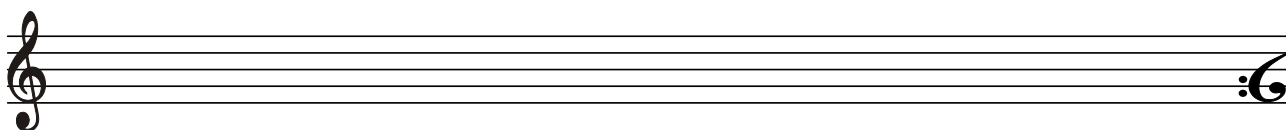
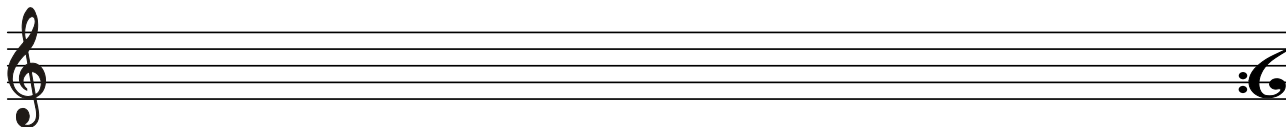
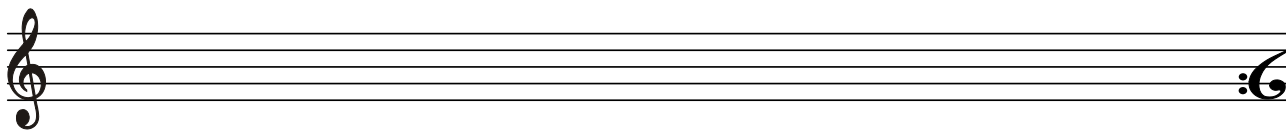
- hudby a zpěvu hudby a tance hudby a slova

6. Balet je jevištní dílo, kde děj je vyjádřen:

- hudbou tancem pantomimou
- slovem zpěvem dirigováním

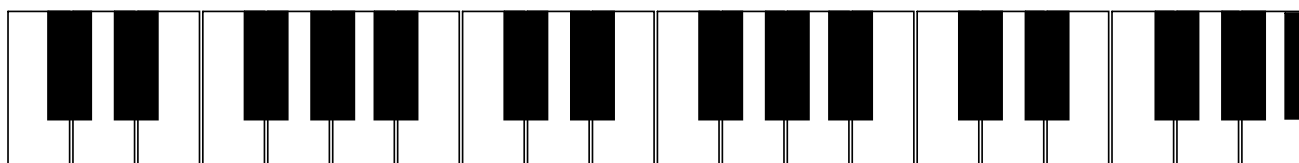
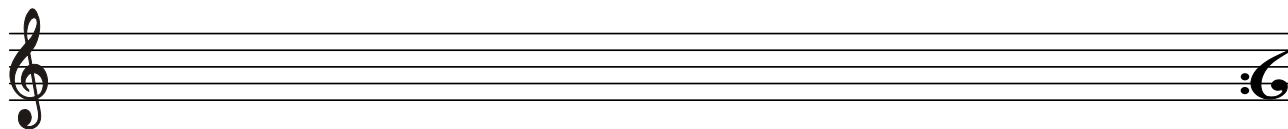
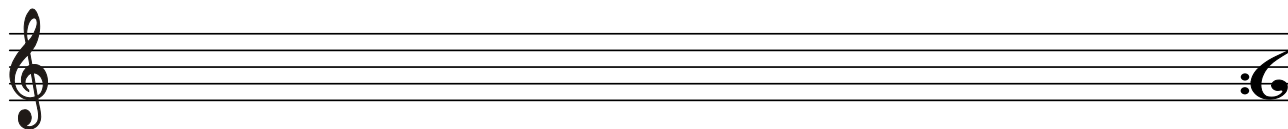
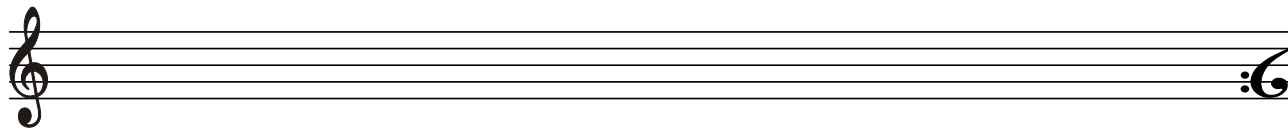
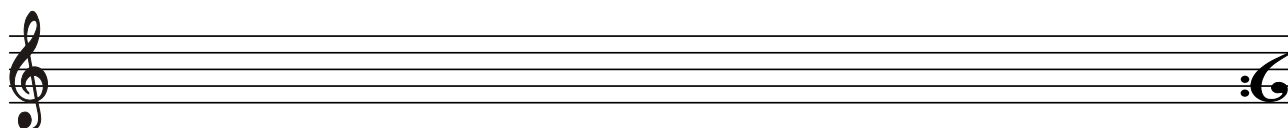
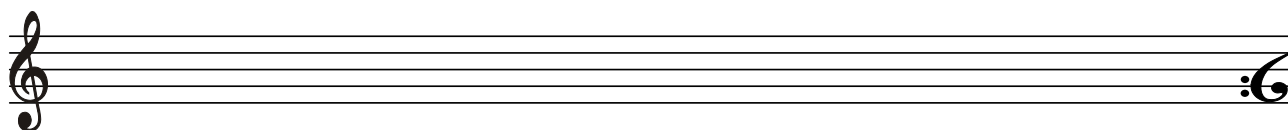
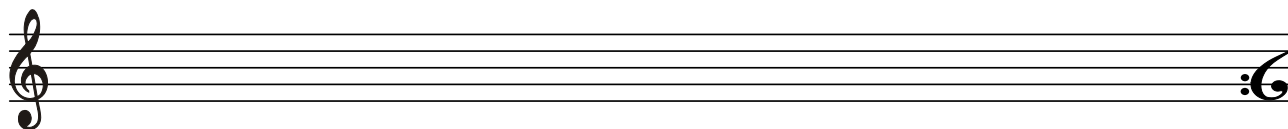
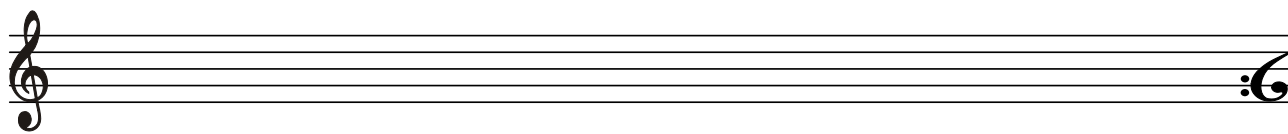
Notová osnova na úkoly

pro violoncellisty, klavíristy, klavésisty, akordeonisty



Notová osnova na úkoly

pro violoncellisty, klaviristy, klavésisty, akordeonisty



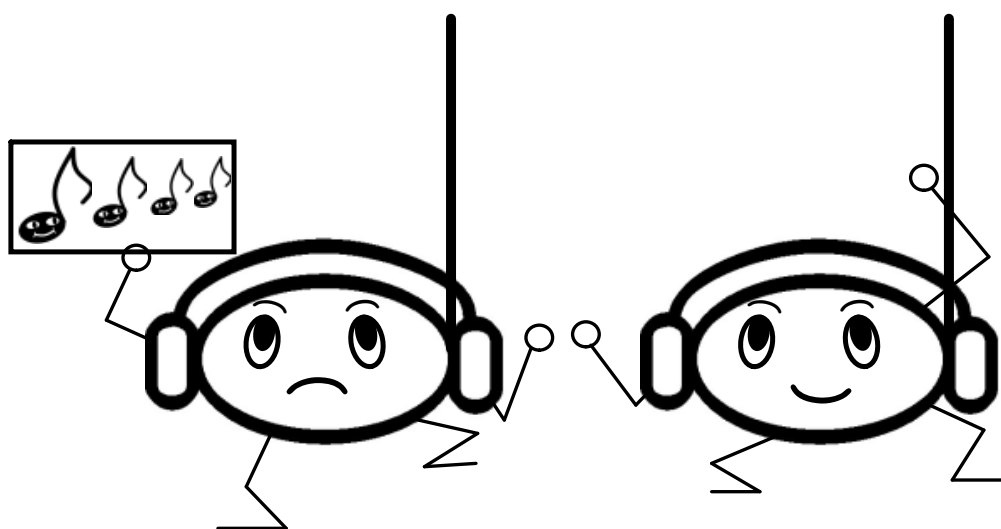
Hudební ukázky - poslech:

1

2

3

4



... co už umím ?

1. Zapsat stupnice: d moll, g moll, c moll, f moll a b moll do notové osnovy v celých notách se jmény not, označením hlavních stupňů. Zápis T^5 , T^6 , T^4 za stupnicí.
2. Enharmonicky záměnné stupnice, určit dvojici stupnic s enharmonickou záměnou.
3. Hudební pojmy: programní hudba, absolutní hudba.
4. Skladebné druhy programní hudby. Symfonická báseň, melodram, balet.

... kdo to nedá, ať se vrátí na začátek a začne znovu !

D.C. al Fine

